

**Liste des arthropodes capturés dans les
pièges de la DTAM
durant la saison 2018 à Miquelon
Partie I**

Insectes : allant des Hémiptères aux
Lépidoptères

Les espèces sont listées par ordre taxonomique
Une couleur est attribuée à celles ayant un impact
négatif sur l'équilibre environnemental de
l'Archipel

Coloration du nom des espèces selon leur statut :

Espèce invasive

Espèce à surveiller

Espèce nouvelle pour 2017

ORDRE DES HEMIPTERES

Famille PENTATOMIDES

• *Elasmostethus cruciatus* (Say)

Voir commentaires et photos, inventaire DTAM 2016

| | | | | | |
|--------------|----------|--------|-----------------------------|---------|--------|
| Elasm.cruci. | 18070501 | Alcool | 47°04'00.03 N 56°17'19.58 W | Mirande | Maison |
|--------------|----------|--------|-----------------------------|---------|--------|

Bibliographie : Checklist of the Hemiptera of Canada and Alaska Maw H.E.L. 2000 Nat.Res.Coun.Can.monograph 2000

Les Punaises à bouclier du Québec (Scutelleroidea) Larochelle A. 1979 Cordulia suppl 11

Stink bugs and parent bugs of Ontario and adjacent area Paiero S.M. 2013 Can.Journal.Arthr.Identif. No.24

ORDRE DES HOMOPTERES

Famille CERCOPIDES

• *Aphrophora gelida* (Wlk.)

Voir commentaires et photos, Inventaire DTAM 2015,2016.

Première photo d'un individu mature.



Aphro.gelid18080710_DTAM

| | | | | | |
|--------------|----------|--------|-----------------------------|---------|-------|
| Aphro.gelid. | 18080710 | Alcool | 47°04'00.03 N 56°17'19.58 W | Mirande | Forêt |
|--------------|----------|--------|-----------------------------|---------|-------|

Bibliographie : Checklist of the Hemiptera of Canada and Alaska Maw H.E.L. 2000 Nat.Res.Coun.Can.monograph 2000

The Spittlebugs of Canada Hamilton K.G.A. 1982 Insects & Arachnids of Canada 10

Famille CICADELLIDES

• *Draeculacephala angulifera* Wlk.

Cette minuscule espèce, de couleur vert prairie, est probablement la cicadelle la plus commune dans les Iles.

A partir du mois d'août, elle pullule dans les champs et dans les milieux herbeux à l'orée des bois.



Draec.angul.160801_ © Michel N.

| | | | | | |
|--------------|----------|--------|-----------------------------|---------------|------------------------|
| Draec.angul. | 18082711 | Alcool | 47°06'12.92.N 56°23'16.21 W | Le cul de sac | Prairie Le Grand Large |
|--------------|----------|--------|-----------------------------|---------------|------------------------|

*Bibliographie : Checklist of the Hemiptera of Canada and Alaska Maw H.E.L. 2000 Nat.Res.Coun.Can.monograph 2000
The Spittlebugs of Canada Hamilton K.G.A. 1982 Insects & Arachnids of Canada 10*

• *Oncopsis minor* Fitch

Cicadelle nettement moins commune que la précédente elle atteint tout juste les 4 mm. Bien que ce soit une nouvelle espèce en collection, la première mention provient d'un individu photographié et identifié le 7 juillet 2017 sur le bord de la Belle Rivière à Langlade par Michel N.



Oncop.minor.18071130_DTAM

| | | | | | |
|--------------|----------|--------|-----------------------------|---------|-------|
| Oncop.minor. | 18071130 | Alcool | 47°04'00.03 N 56°17'19.58 W | Mirande | Forêt |
| Oncop.minor. | 18071131 | Alcool | 47°04'00.03 N 56°17'19.58 W | Mirande | Forêt |

*Bibliographie : Checklist of the Hemiptera of Canada and Alaska Maw H.E.L. 2000 Nat.Res.Coun.Can.monograph 2000
Cicadomorpha, Subfamilies and Tribes of Cicadellidae Dietrich C.H. 2005 Florida Entomologist.*

ORDRE DES NEUROPTERES

Famille HEMEROBIIDES

• *Hemerobius humuli* L.

Nouvellement récoltée dans les pièges de la DTAM, cette espèce a d'abord été mentionnée pour l'Archipel, dans les années cinquante par Lindroth. C. Il faut ensuite attendre 2016 pour la revoir au Cap Noir à St-Pierre à partir d'une photo de Michel N.

Ce n'est donc que la troisième mention pour l'Archipel



Hemer.humul.18062105(1)_DTAM

| | | | | | |
|--------------|----------|--------|-----------------------------|---------|--------|
| Hemer.humul. | 18062105 | Alcool | 47°04'00.03 N 56°17'19.58 W | Mirande | Maison |
|--------------|----------|--------|-----------------------------|---------|--------|

Bibliographie : Revision of nearctic Hemerobidae, Berothidae etc..(Neuroptera) Carpenter F.M. 1940 Proc.Amer.Acad.Arts.Sc. 74:193-280
Neuroptera of Wisconsin Part II (Hemerobidae) Throne A.L. 2017 The Great Lakes Entomologist: Vol.4

Famille CHRYSOPIDES

• *Chrysopa* sp.

Voir commentaires et photos, Inventaire DTAM 2015

| | | | | | |
|--------------|----------|--------|-----------------------------|---------|-------|
| Chrys.spn. . | 18072703 | Alcool | 47°04'00.03 N 56°17'19.58 W | Mirande | Forêt |
|--------------|----------|--------|-----------------------------|---------|-------|

Bibliographie : Chrysopidae of Canada and Alaska checklist (Neuroptera): Garland J.A. 2007 Zootaxa Magnolia Press

ORDRE DES COLEOPTERES

Famille CANTHARIDES

• *Cantharis rufa* L.

Voir commentaires et photos, Inventaire DTAM 2017

| | | | | | |
|--------------|----------|--------|-----------------------------|---------|----------|
| Canth.rufa . | 18071116 | Alcool | 47°06'26.11 N 56°23'23.50 W | Village | Calvaire |
|--------------|----------|--------|-----------------------------|---------|----------|

*Bibliographie : Checklist of Beetles of Canada and Alaska Bousquet Y. 1981 Min. suppl. & service Canada
The Cantharidae of Eastern Canada and N-E U.S. Pelletier G. 2014 Can. Jour. Arthrop. Ident. No. 25*

• *Rhagonycha recta* (Melsh.)

Voir commentaires et photos, Inventaire DTAM 2017

| | | | | | |
|--------------|----------|--------|-----------------------------|---------|----------|
| Rhago.recta. | 18071112 | Alcool | 47°04'00.03 N 56°17'19.58 W | Mirande | Forêt |
| Rhago.recta. | 18071114 | Alcool | 47°06'26.11 N 56°23'23.50 W | Village | Calvaire |

*Bibliographie : Checklist of Beetles of Canada and Alaska Bousquet Y. 1981 Min. suppl. & service Canada
The Cantharidae of Eastern Canada and N-E U.S. Pelletier G. 2014 Can. Jour. Arthrop. Ident. No. 25*

• *Podabrus diadema* Fabr.

Avec Cantharus rufa, c'est l'une des cantharides les plus souvent rencontrées dans les Provinces de l'Atlantique. Par contre, il est plutôt confiné à la forêt de conifères. Un individu photographié en juillet 2017 par Michel N. à la Belle Rivière pourrait aussi être cette espèce.



Podab.diade.18070534_DTAM

| | | | | | |
|--------------|----------|--------|-----------------------------|---------|-------|
| Podab.diade. | 18070534 | Alcool | 47°04'00.03 N 56°17'19.58 W | Mirande | Forêt |
|--------------|----------|--------|-----------------------------|---------|-------|

*Bibliographie : Checklist of Beetles of Canada and Alaska Bousquet Y. 1981 Min. suppl. & service Canada
The Cantharidae of Eastern Canada and N-E U.S. Pelletier G. 2014 Can. Jour. Arthrop. Ident. No. 25*

Famille SCARABEIDES

• *Aphodius fimetarius* L.

Cette petite espèce fimicole est commune dans les Iles. A partir de la fin avril, c'est l'un, sinon le premier des coléoptères en vol. Il précède de peu le gros géotrupe, notre bousier local.

Quelques autres espèces du même genre sont citées pour Terre-Neuve, mais ne présentent pas ces coloris particuliers.



Aphod.fimet.170826 photo Nathalie Michel

| | | | | | |
|--------------|----------|--------|-----------------------------|---------|-------|
| Aphod.fimet. | 18062901 | Alcool | 47°06'03.23 N 56°22'39.72 W | Village | Avion |
|--------------|----------|--------|-----------------------------|---------|-------|

*Bibliographie : Checklist of Beetles of Canada and Alaska Bousquet Y. 1981 Min. suppl. & service Canada
Families and Subfamilies of Scarabaeoidea of the New World Ratcliffe B. 2002 UNL State Mus. Div. Entomology*

Famille CERAMBICIDES

• *Xystoleptura tibialis* Lec.

Comparativement au continent voisin, les Longicornes sont faiblement représentés dans l'Archipel. Les larves, pour la plupart xylophages, ont la particularité de creuser des galeries dans le bois.

*La multitude de trous observés sur le tronc des sapins dans les Iles, serait plutôt l'œuvre d'hyménoptères appartenant à la famille des Siricidés et particulièrement celle d'*Urocerus albicornis*.*



Xysto.tibialis14080906b

| | | | | | |
|--------------|----------|---------|-----------------------------|--------|------------------------|
| Xesto.tibia. | 18080201 | Epingle | 47°03'25.67 N 56°15'48.17 W | Le Cap | Escalier Terres Rouges |
|--------------|----------|---------|-----------------------------|--------|------------------------|

Bibliographie : Checklist of Beetles of Canada and Alaska Bousquet Y. 1981 Min. suppl. & service Canada

ORDRE DES TRICHOPTERES

Famille POLYCENTROPIDES

• *Polycentropus flavus* (Banks)

Capturé pour la première fois à Ravenel en 1982 et vérifié par le Dr. Larson de Terre-Neuve, il est revu en 1983 à Langlade au « Coin du sable » C'est une première pour Miquelon. La larve se rencontre dans toutes les étendues d'eau, mais a une préférence pour les ruisseaux.



Podab.diade.18070534_DTAM

| | | | | | |
|--------------|----------|--------|-----------------------------|---------|-------|
| Polyc.flavu. | 18080701 | Alcool | 47°04'00.03 N 56°17'19.58 W | Mirande | Forêt |
|--------------|----------|--------|-----------------------------|---------|-------|

Bibliographie : Genera des Trichoptères du Canada Schmid F. 1980 Insects & Arachnids of Canada 07

The Caddis Flies, or Trichoptera, of Illinois Ross H.H. 1944 Il. Nat. Hist Surv Bul v. 023 n°1

Adults Caddisflies (Trichoptera) of Newfoundland Marshall J.S. 1975 Mem.Univ.Newf. thesis n° 5

Famille LIMNEPHILIDES

• *Limnephilus ademus* Ross

Voir commentaires et photos, Inventaire DTAM 2015,2017

| | | | | | |
|--------------|----------|--------|-----------------------------|---------|----------|
| Limne.ademu. | 18082703 | Alcool | 47°06'03.23 N 56°22'39.72 W | Village | Aéroport |
|--------------|----------|--------|-----------------------------|---------|----------|

Bibliographie : Genera des Trichoptères du Canada Schmid F. 1980 Insects & Arachnids of Canada 07

The Caddis Flies, or Trichoptera, of Illinois Ross H.H. 1944 Il. Nat. Hist Surv Bul v. 023 n°1

Adults Caddisflies (Trichoptera) of Newfoundland Marshall J.S. 1975 Mem.Univ.Newf. thesis n° 5

ORDRE DES LEPIDOPTERES

Famille LYCAENIDES

• Plebejus idas (L.)

Le Bleu Nordique est l'espèce la plus présente de la famille dans les Iles. Il apparaît à la mi-juillet et reste commun à abondant jusqu'à la fin août. Sa chenille se nourrit sur les éricacées des landes.

Pour un résumé de son cycle de vie dans les Iles voir :

<http://www.arche-musee-et-archives.net/fr/99-coup-de-filet-sur-les-papillons-locaux.html#c1/20>



Plebe.idas .150806

| | | | | | |
|--------------|----------|--------|-----------------------------|-----------------|------------------|
| Plebe.idas . | 180827NC | Alcool | 46°56'30.93 N 56°19'38.04 W | Grand Barachois | Ferme de l'Ouest |
|--------------|----------|--------|-----------------------------|-----------------|------------------|

Bibliographie : Papillons et chenilles du Québec et de l'est du Canada Laplante J.P. 1985 Edition France-Amérique, Montréal

Les papillons du Québec Handfield L. 2011 Editions Broquet

Butterflies and Moth of NFLD and Labrador Macrolepid. Morris R.F. 1968 Min. suppl. & service Canada

Famille HESPERIDES

• Thymelicus lineola (Ochs.)

Accidentellement introduite en Ontario en 1910, notée pour Terre-Neuve en 1976, l'espèce est remarquée en 2003 à la quarantaine de Miquelon. Elle y est maintenant commune dans toutes les plaines du village et on l'observe à St-Pierre pour la première fois en 2013. Pour un résumé de son cycle de vie dans les Iles voir :

<http://www.arche-musee-et-archives.net/fr/99-coup-de-filet-sur-les-papillons-locaux.html#c1/23>



Thyme.lineo.030813a Desforges J.M.

| | | | | | |
|--------------|----------|--------|-----------------------------|-----------------|------------------------|
| Thyme.lineo. | 180827NC | Alcool | 47°06'12.92.N 56°23'16.21 W | Le cul de sac | Prairie Le Grand Large |
| Thyme.lineo. | 180827NC | Alcool | 47°06'12.92.N 56°23'16.21 W | Le cul de sac | Prairie Le Grand Large |
| Thyme.lineo. | 180827NC | Alcool | 47°06'12.92.N 56°23'16.21 W | Le cul de sac | Prairie Le Grand Large |
| Thyme.lineo. | 180827NC | Alcool | 46°56'30.93 N 56°19'38.04 W | Grand Barachois | Ferme de l'Ouest |

| | | | | | |
|--------------|----------|--------|-----------------------------|---------|----------|
| Noctu.pronu. | 180827NC | Alcool | 47°06'03.23 N 56°22'39.72 W | Village | Aéroport |
| Noctu.pronu. | 180827NC | Alcool | 47°06'03.23 N 56°22'39.72 W | Village | Aéroport |
| Noctu.pronu. | 180827NC | Alcool | 47°06'03.23 N 56°22'39.72 W | Village | Aéroport |
| Noctu.pronu. | 180827NC | Alcool | 47°06'03.23 N 56°22'39.72 W | Village | Aéroport |
| Noctu.pronu. | 180827NC | Alcool | 47°06'03.23 N 56°22'39.72 W | Village | Aéroport |
| Noctu.pronu. | 180827NC | Alcool | 47°06'03.23 N 56°22'39.72 W | Village | Aéroport |
| Noctu.pronu. | 180827NC | Alcool | 47°06'03.23 N 56°22'39.72 W | Village | Aéroport |

*Bibliographie : Les papillons du Québec Handfield L. 2011 Editions Broquet
Butterflies and Moth of NFDL and Labrador Macrolepid. Morris R.F. 1968 Min. suppl. & service Canada
The Cutworm Moths of Ontario and Quebec Rockburne E.W. 1976 Can. Depart. Agri. Publ. 1593*

Commentaires

Considéré sous un angle phytosanitaire, ce sont les derniers lépidoptères mentionnés ci-dessus, qui pourraient menacer l'équilibre des milieux.

Noctua pronuba alias la **Fiancée** ou le **Hibou** est une espèce introduite récemment (1979) d'Europe. L'espèce hiverne au stade chenille, c'est donc au printemps et en automne que sa présence se fait le plus sentir. Son nom anglais de « **Winter Moth** » vient du fait que pendant les périodes de redoux, la chenille se réveille parfois de sa diapause hivernale et se met à déambuler, en grande quantité, à la recherche de nourriture.

La larve est nuisible aux fourrages, mais peut aussi envahir les jardins en automne et s'attaquer à pratiquement tous les légumes, même aux arbustes tant elle est polyphage. Nous l'avons même observée sur des champignons sauvages. La meilleure méthode de lutte semble être la récolte manuelle, la chenille est facilement repérable par sa couleur et sa taille.

*Quant à l'**Hespérie des graminées** *Thymelicus lineola*, elle aussi a été introduite d'Europe, mais à une période bien antérieure, il y a plus d'un siècle. Contrairement à *Noctua* dont le vol est puissant, la dissémination de l'espèce n'est pas le fait de l'adulte. L'hiver se passe à l'état d'œuf. C'est le transport du foin qui lui permet de se propager à travers toute la partie septentrionale du Canada et du nord des Etats-Unis.*

Son arrivée dans les Iles est récente puisqu'elle n'a été observée qu'en 2003. Après une période d'absence apparente qui a duré presque 10 ans, elle réapparaît en 2012 dans les plaines du Village, où elle est relativement commune. Non revue les années suivantes, elle revient en force en 2016 et 2017.

Entre temps elle fait son apparition à St-Pierre où elle est photographiée en 2013.

Les captures faites en 2018 par la DTAM, montrent que son territoire s'est nettement agrandi puisqu'on la retrouve maintenant jusqu'au sud du Grand Barachois à la Ferme de l'Ouest. Il est facile d'imaginer qu'elle doit maintenant avoir atteint Langlade.

L'impact de cette espèce est plus insidieux. Même si elle semble sensible aux variations météorologiques, il se peut que pendant les étés favorables, elle cause, comme c'est le cas maintenant dans tout l'est du Canada, une perte considérable dans le rendement des foins.

C'est donc une espèce à surveiller étroitement, tout en préparant un système de lutte adéquat en cas de brusque « Outburst ».

**Liste des arthropodes capturés dans les
pièges de la DTAM
durant la saison 2018 à Miquelon
Partie II**

Insectes : Diptères

Les espèces sont listées par ordre taxonomique
Une couleur est attribuée à celles ayant un impact
négatif sur l'équilibre environnemental de
l'Archipel

Coloration du nom des espèces selon leur statut :
Espèce invasive
Espèce à surveiller
Espèce nouvelle pour 2017

ORDRE DES DIPTERES

Famille TIPULIDES

Grâce au site: <http://iz.carnegiemnh.org/cranefly/idkeys.htm>

Grâce à l'obtention de l'ouvrage : *Craneflies of New York* d'Alexander C.P. datant de 1919 mais encore d'actualité : il a été possible de progresser quelque peu dans cette famille immense (520 espèces au Canada).

• *Dolichopeza johnsonella* Alex.

Parmi la demi-douzaine d'espèces notées pour les Provinces Maritimes, cette entité se différencie par les génitalia du mâle. La monographie du genre publié en 1961 par Byers G.W. (voir biblio ci-dessous) l'illustre bien. C'est une espèce qui se tient dans les milieux ombragés et humides.



Dolic.johns.18082205_DTAM

| | | | | | |
|--------------|----------|--------|-----------------------------|---------|-------|
| Dolic.johns. | 18072309 | Alcool | 47°04'00.03 N 56°17'19.58 W | Mirande | Forêt |
| Dolic.johns. | 18082205 | Alcool | 47°04'00.03 N 56°17'19.58 W | Mirande | Forêt |

Bibliographie : *Manual of Nearctic Diptera* Volume 1 Bio. Res. Inst. 1981 Agriculture Canada
Craneflies of New York Alexander.C.P. 1919 Corn.Univ.Agr.exp.stat.mem.25
Cranefly Genus Dolichopeza in North America Byers G.W. 1961 Univ.Kans.Sci.Bull. Vol.XLII P.665
Voir aussi le site : <http://iz.carnegiemnh.org/cranefly/idkeys.htm>

• *Ctenophora dorsalis* Walk.

Voir commentaires et photos, Inventaire DTAM 2017.
C'est une deuxième observation pour l'Archipel, le spécimen de l'année dernière était une femelle présentant un abdomen partiellement orange très caractéristique. Le mâle de cette année, quant à lui, présente des antennes lamellées qui le rendent immanquable.



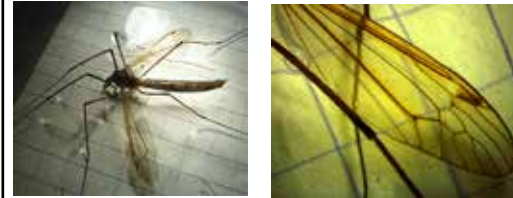
Cteno.dorsa.18071109_DTAM

| | | | | | |
|--------------|----------|--------|-----------------------------|---------|-------|
| Cteno.dorsa. | 18071109 | Alcool | 47°04'00.03 N 56°17'19.58 W | Mirande | Forêt |
|--------------|----------|--------|-----------------------------|---------|-------|

Bibliographie : Manual of Nearctic Diptera Volume 1 Bio. Res. Inst. 1981 Agriculture Canada
 Craneflies of New York Alexander.C.P. 1919 Corn.Univ.Agr.exp.stat.mem.25
 Voir aussi le site : <http://iz.carnegiemnh.org/cranefly/idkeys.htm>

• ***Tipula tephrocephala* Loew**

Cinq espèces de *Tipula* sont pour l'instant mentionnées pour les Iles ce qui ne représente pas la diversité du genre dans la région où plus d'une vingtaine d'espèces sont décrites. Le sous-genre ***Yamatotipula*** en compte neuf. Elles sont caractérisées par des ailes aux nervures longitudinales épaissies.



Tipul.tephr.18071101_DTAM

| | | | | | |
|--------------|----------|--------|-----------------------------|----------|--------|
| Tipul.tephr. | 18071102 | Alcool | 47°04'00.03 N 56°17'19.58 W | Mirande | Forêt |
| Tipul.tephr. | | Alcool | 47°04'00.03 N 56°17'19.58 W | Mirande. | Forêt. |

Bibliographie : Manual of Nearctic Diptera Volume 1 Bio. Res. Inst. 1981 Agriculture Canada
 Craneflies of New York Alexander.C.P. 1919 Corn.Univ.Agr.exp.stat.mem.25
 Voir aussi le site : <http://iz.carnegiemnh.org/cranefly/idkeys.htm>

• ***Tipula entomophthorae* Alex.**

Le sous-genre ***Pterelachisus*** quant à lui en compte une douzaine. En fait, le seul facilement abordable est le sous-genre ***Tipula*** qui présente des antennes à 14 segments. Il ne contient qu'une espèce, ***Tipula paludosa***, qui est notre « **maringouin** » local.



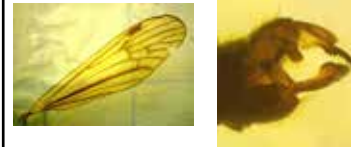
Tipul.entom.18070526_DTAM

| | | | | | |
|--------------|----------|--------|-----------------------------|---------|-------|
| Tipul.entom. | 18070525 | Alcool | 47°04'00.03 N 56°17'19.58 W | Mirande | Forêt |
| Tipul.entom. | 18070526 | Alcool | 47°04'00.03 N 56°17'19.58 W | Mirande | Forêt |
| Tipul.entom. | 18070527 | Alcool | 47°04'00.03 N 56°17'19.58 W | Mirande | Forêt |
| Tipul.entom. | 18071101 | Alcool | 47°04'00.03 N 56°17'19.58 W | Mirande | Forêt |

Bibliographie : *Manual of Nearctic Diptera Volume 1 Bio. Res. Inst. 1981 Agriculture Canada*
Craneflies of New York Alexander.C.P. 1919 Corn.Univ.Agr.exp.stat.mem.25
 Voir aussi le site : <http://iz.carnegiemnh.org/cranefly/idkeys.htm>

• ***Limnophila rufibasis* Ost.Sack.**

*Si l'on en croit les génitalias et l'aspect général, il s'agit bel et bien de cette espèce qui est mentionnée comme présente à Terre-Neuve. Avec réserve cependant : le genre *Limnophila* compte une cinquantaine d'espèces dans la région !*



Limno.rufib.18070519_DTAM

| | | | | | |
|--------------|----------|--------|-----------------------------|---------|--------|
| Limno.rufib. | 18070519 | Alcool | 47°04'00.03 N 56°17'19.58 W | Mirande | Maison |
| Limno.rufib. | 18070520 | Alcool | 47°04'00.03 N 56°17'19.58 W | Mirande | Maison |

Bibliographie : *Manual of Nearctic Diptera Volume 1 Bio. Res. Inst. 1981 Agriculture Canada*
Craneflies of New York Alexander.C.P. 1919 Corn.Univ.Agr.exp.stat.mem.25
 Voir aussi le site : <http://iz.carnegiemnh.org/cranefly/idkeys.htm>

• ***Erioptera spn01***

Bien que non identifiée à l'espèce, la présence de cette mini tipule mérite d'être mentionnée. Elle est présente en quantité dans de nombreux tubes depuis ces trois années de récolte.

*Une monographie sur le genre **Erioptera** permettrait de l'identifier, car les génitalias sont caractéristiques.*



Eriop.spn01.18072716 ; .18072720_DTAM

| | | | | | |
|--------------|----------|--------|-----------------------------|---------|--------|
| Eriop.spn01. | 18072716 | Alcool | 47°04'00.03 N 56°17'19.58 W | Mirande | Maison |
| Eriop.spn01. | 18072717 | Alcool | 47°04'00.03 N 56°17'19.58 W | Mirande | Maison |
| Eriop.spn01. | 18072718 | Alcool | 47°04'00.03 N 56°17'19.58 W | Mirande | Maison |
| Eriop.spn01. | 18072719 | Alcool | 47°04'00.03 N 56°17'19.58 W | Mirande | Maison |
| Eriop.spn01. | 18072720 | Alcool | 47°04'00.03 N 56°17'19.58 W | Mirande | Maison |
| Eriop.spn01. | 18072721 | Alcool | 47°04'00.03 N 56°17'19.58 W | Mirande | Maison |
| Eriop.spn01. | 18080205 | Alcool | 47°04'00.03 N 56°17'19.58 W | Mirande | Maison |
| Eriop.spn01. | 18080213 | Alcool | 47°04'00.03 N 56°17'19.58 W | Mirande | Forêt |
| Eriop.spn01. | 18082203 | Alcool | 47°04'00.03 N 56°17'19.58 W | Mirande | Forêt |

Bibliographie : *Manual of Nearctic Diptera Volume 1 Bio. Res. Inst. 1981 Agriculture Canada*
Craneflies of New York Alexander.C.P. 1919 Corn.Univ.Agr.exp.stat.mem.25
 Voir aussi le site : <http://iz.carnegiemnh.org/cranefly/idkeys.htm>

• ***Erioptera septentrionis Ost.Sack.***

Si le genre Erioptera compte de nombreux taxons, le sous-genre Erioptera n'en compte que quelques-uns cités pour Terre-Neuve. Parmi eux se trouve cette espèce, qui a la particularité d'avoir les nervures des ailes couvertes de poils, un peu comme chez les moustiques. Une bonne illustration des génitalia viendrait confirmer l'espèce.



Eriop.septe.18070530_DTAM

| | | | | | |
|--------------|----------|--------|-----------------------------|---------|-------|
| Eriop.septe. | 18070530 | Alcool | 47°04'00.03 N 56°17'19.58 W | Mirande | Forêt |
|--------------|----------|--------|-----------------------------|---------|-------|

Bibliographie : *Manual of Nearctic Diptera Volume 1 Bio. Res. Inst. 1981 Agriculture Canada*
Craneflies of New York Alexander.C.P. 1919 Corn.Univ.Agr.exp.stat.mem.25
 Voir aussi le site : <http://iz.carnegiemnh.org/cranefly/idkeys.htm>

Famille TABANIDES

• ***Chrysops excitans Wlk.***

Voir commentaires et photos, Inventaire DTAM 2015,2017

| | | | | | |
|--------------|----------|--------|-----------------------------|---------|-------|
| Chrys.excit. | 18072705 | Alcool | 47°04'00.03 N 56°17'19.58 W | Mirande | Forêt |
| Chrys.excit. | 18072706 | Alcool | 47°04'00.03 N 56°17'19.58 W | Mirande | Forêt |

Bibliographie : *Manual of Nearctic Diptera Volume 1 Bio. Res. Inst. 1981 Agriculture Canada*
Horse Flies and Deer Flies of Canada (Tabanidae) Teskey H.J. 1990 Insects & Arachnids of Canada 16
Tabanidae of Canada east of the Rocky Mountains (Chrysopidae) Thomas A.W. 2009 Can.Jour.of Arthr.identification

• ***Hybomitra frontalis (Wlk.)***

Voir commentaires et photos, Inventaire DTAM 2015,2017

| | | | | | |
|--------------|----------|--------|-----------------------------|---------------|------------------------|
| Hybom.front. | 18082703 | Alcool | 47°06'03.23 N 56°22'39.72 W | Village | Aéroport |
| Hybom.front. | 18082710 | Alcool | 47°06'12.92.N 56°23'16.21 W | Le cul de sac | Prairie Le Grand Large |

| | | | | | |
|---|----------|---------|-----------------------------|-----------------|------------------|
| Hybom.front. | 18082733 | Alcool | 46°56'30.93 N 56°19'38.04 W | Grand Barachois | Ferme de l'Ouest |
| Bibliographie : <i>Manual of Nearctic Diptera Volume 1 Bio. Res. Inst. 1981 Agriculture Canada</i> <i>Horse Flies and Deer Flies of Canada (Tabanidae) Teskey H.J. 1990 Insects & Arachnids of Canada 16</i> <i>Tabanidae of Canada east of the Rocky Mountains (Tabanidae) Thomas A.W. 2011 Can.Jour.of Arthr.identification</i> | | | | | |
| • <u>Hybomitra zonalis (Kby.)</u> | | | | | |
| <i>Voir commentaires et photos, Inventaire DTAM 2016</i> | | | | | |
| Hybom.zonal. | 18071104 | Epingle | 47°04'00.03 N 56°17'19.58 W | Mirande | Forêt |
| Bibliographie : <i>Manual of Nearctic Diptera Volume 1 Bio. Res. Inst. 1981 Agriculture Canada</i> <i>Horse Flies and Deer Flies of Canada (Tabanidae) Teskey H.J. 1990 Insects & Arachnids of Canada 16</i> <i>Tabanidae of Canada east of the Rocky Mountains (Tabanidae) Thomas A.W. 2011 Can.Jour.of Arthr.identification</i> | | | | | |
| Famille RHAGIONIDES | | | | | |
| • <u>Rhagio mystaceus Macqu.</u> | | | | | |
| <i>Voir commentaires et photos, Inventaire DTAM 2017.</i> <i>Deuxième observation pour l'Archipel.</i> | | | | | |
| Rhagi.mysta. | 18071118 | Alcool | 47°04'00.03 N 56°17'19.58 W | Mirande | Forêt |
| Rhagi.mysta. | 18071119 | Alcool | 47°04'00.03 N 56°17'19.58 W | Mirande | Forêt |
| Rhagi.mysta. | 18071120 | Alcool | 47°04'00.03 N 56°17'19.58 W | Mirande | Forêt |
| Bibliographie : <i>Manual of Nearctic Diptera Volume 1 Bio. Res. Inst. 1981 Agriculture Canada</i> | | | | | |
| Famille EMPIDIDES | | | | | |
| • <u>Rhamphomyia spn03</u> | | | | | |
| <i>Voir commentaires et photos, Inventaire DTAM 2017, sous</i> <i>Rhamphomyia spn01. Cette espèce est remarquable par ses coloris.</i> | | | | | |
| Rhamp.spn03. | 18070529 | Alcool | 47°04'00.03 N 56°17'19.58 W | Mirande | Forêt |

| | | | | | |
|--------------|----------|--------|-----------------------------|---------|-------|
| Rhamp.spn03. | 18071111 | Alcool | 47°04'00.03 N 56°17'19.58 W | Mirande | Forêt |
| Rhamp.spn03. | 18071120 | Alcool | 47°04'00.03 N 56°17'19.58 W | Mirande | Forêt |

Bibliographie : Manual of Nearctic Diptera Volume 1 Bio. Res. Inst. 1981 Agriculture Canada

• ***Rhamphomyia spn07***

Cette nouvelle espèce, non encore identifiée, a la particularité d'avoir les ailes uniformément enfumées.

Une monographie du genre aiderait certainement à la situer spécifiquement, de même que l'espèce précédente.



Rhamp.spn07.18070531_DTAM

| | | | | | |
|--------------|----------|--------|-----------------------------|---------|-------|
| Rhamp.spn07. | 18070531 | Alcool | 47°04'00.03 N 56°17'19.58 W | Mirande | Forêt |
| Rhamp.spn07. | 18070532 | Alcool | 47°04'00.03 N 56°17'19.58 W | Mirande | Forêt |

Bibliographie : Manual of Nearctic Diptera Volume 1 Bio. Res. Inst. 1981 Agriculture Canada

• ***Hybos reversus Walker***

Très pratique les genres mono-spécifiques. Lorsque l'on trouve le genre on trouve l'espèce. Les Hybos comme la plupart des Empidides sont des mouches prédatrices, donc utiles dans la régulation des espèces nuisibles. C'est une première récolte, mais l'espèce avait déjà été photographiée en 2017 par Michel N.



Hybos.rever.170720_ © Michel N ; 18073101_DTAM

| | | | | | |
|--------------|----------|--------|-----------------------------|---------|--------|
| Hybos.rever. | 18072723 | Alcool | 47°04'00.03 N 56°17'19.58 W | Mirande | Maison |
|--------------|----------|--------|-----------------------------|---------|--------|

Bibliographie : Manual of Nearctic Diptera Volume 1 Bio. Res. Inst. 1981 Agriculture Canada

Famille DOLICHOPODIDES

• *Dolichopus brevipennis* Meigen

Voir les commentaires et photos, Inventaire DTAM 2015,2016,2017

| | | | | | |
|--------------|----------|--------|-----------------------------|---------|--------|
| Dolic.brevi. | 18070502 | Alcool | 47°04'00.03 N 56°17'19.58 W | Mirande | Maison |
| Dolic.brevi. | 18070509 | Alcool | 47°04'00.03 N 56°17'19.58 W | Mirande | Maison |
| Dolic.brevi. | 18071107 | Alcool | 47°04'00.03 N 56°17'19.58 W | Mirande | Forêt |
| Dolic.brevi. | 18072307 | Alcool | 47°04'00.03 N 56°17'19.58 W | Mirande | Forêt |
| Dolic.brevi. | 18072308 | Alcool | 47°04'00.03 N 56°17'19.58 W | Mirande | Forêt |
| Dolic.brevi. | 18072312 | Alcool | 47°04'00.03 N 56°17'19.58 W | Mirande | Forêt |
| Dolic.brevi. | 18082201 | Alcool | 47°04'00.03 N 56°17'19.58 W | Mirande | Forêt |

*Bibliographie : Manual of Nearctic Diptera Volume 1 Bio. Res. Inst. 1981 Agriculture Canada
The dipterous genus Dolichopus in N.A. Van Duzee M. C. 1921 Smith.Inst.U.S.Nat.Mus.Bull. 116
Key to males nearctic Dolichopus Van Duzee M. C. 1934 Am. Mus. Nov.num.683
Key to female nearctic Dolichopus Van Duzee M. C. 1934 Am. Mus. Nov.num.684*

Famille SYRPHIDES

• *Chrysotoxum derivatum* Wlk.

Voir les commentaires et photos, Inventaire DTAM,2016

| | | | | | |
|--------------|----------|--------|-----------------------------|-----------------|------------------|
| Chrys.deriv. | 18081037 | Alcool | 46°56'30.93 N 56°19'38.04 W | Grand Barachois | Ferme de l'Ouest |
| Chrys.deriv. | 18081038 | Alcool | 46°56'30.93 N 56°19'38.04 W | Grand Barachois | Ferme de l'Ouest |
| Chrys.deriv. | 18081039 | Alcool | 46°56'30.93 N 56°19'38.04 W | Grand Barachois | Ferme de l'Ouest |
| Chrys.deriv. | 18081040 | Alcool | 46°56'30.93 N 56°19'38.04 W | Grand Barachois | Ferme de l'Ouest |
| Chrys.deriv. | 18082753 | Alcool | 46°56'30.93 N 56°19'38.04 W | Grand Barachois | Ferme de l'Ouest |
| Chrys.deriv. | 18082754 | Alcool | 46°56'30.93 N 56°19'38.04 W | Grand Barachois | Ferme de l'Ouest |

*Bibliographie : Manual of Nearctic Diptera Volume 1 Bio. Res. Inst. 1981 Agriculture Canada
Key to the Genera of Nearctic Syrphidae Miranda G.F.G. 2013 Can. Jour. Arthrop. Ident. No. 23
Flower Flies of the Subfamily Syrphinae of Canada Vockeroth J.R. 1992 Insects & Arachnids of Canada 18*

• ***Syrphus ribesii* L.**

Voir les commentaires et photos, Inventaire DTAM 2015, 2017

| | | | | | |
|--------------|----------|--------|-----------------------------|---------|-------------|
| Syrph.ribes. | 18080722 | Alcool | 47°06'26.11 N 56°23'23.50 W | Village | Le Calvaire |
|--------------|----------|--------|-----------------------------|---------|-------------|

*Bibliographie : Manual of Nearctic Diptera Volume 1 Bio. Res. Inst. 1981 Agriculture Canada
Key to the Genera of Nearctic Syrphidae Miranda G.F.G. 2013 Can. Jour. Arthrop. Ident. No. 23
Flower Flies of the Subfamily Syrphinae of Canada Vockeroth J.R. 1992 Insects & Arachnids of Canada 18*

• ***Sphaerophoria* sp.**

Voir les commentaires et photos, Inventaire DTAM 2015, 2016, 2017

| | | | | | |
|-------------|----------|--------|-----------------------------|-----------------|------------------|
| Sphae.sp. . | 18081028 | Alcool | 46°56'30.93 N 56°19'38.04 W | Grand Barachois | Ferme de l'Ouest |
| Sphae.sp. . | 18082714 | Alcool | 46°56'30.93 N 56°19'38.04 W | Grand Barachois | Ferme de l'Ouest |
| Sphae.sp. . | 18082715 | Alcool | 46°56'30.93 N 56°19'38.04 W | Grand Barachois | Ferme de l'Ouest |
| Sphae.sp. . | 18082715 | Alcool | 46°56'30.93 N 56°19'38.04 W | Grand Barachois | Ferme de l'Ouest |
| Sphae.sp. . | 18082747 | Alcool | 46°56'30.93 N 56°19'38.04 W | Grand Barachois | Ferme de l'Ouest |
| Sphae.sp. . | 18082748 | Alcool | 46°56'30.93 N 56°19'38.04 W | Grand Barachois | Ferme de l'Ouest |
| Sphae.sp. . | 18082749 | Alcool | 46°56'30.93 N 56°19'38.04 W | Grand Barachois | Ferme de l'Ouest |
| Sphae.sp. . | 18082750 | Alcool | 46°56'30.93 N 56°19'38.04 W | Grand Barachois | Ferme de l'Ouest |

*Bibliographie : Manual of Nearctic Diptera Volume 1 Bio. Res. Inst. 1981 Agriculture Canada
Key to the Genera of Nearctic Syrphidae Miranda G.F.G. 2013 Can. Jour. Arthrop. Ident. No. 23
Flower Flies of the Subfamily Syrphinae of Canada Vockeroth J.R. 1992 Insects & Arachnids of Canada 18*

• ***Melanostoma mellinum* (L.)**

Voir les commentaires et photos, Inventaire DTAM 2016, 2017

| | | | | | |
|--------------|----------|--------|-----------------------------|-----------------|------------------|
| Melan.melli. | 18070535 | Alcool | 47°04'00.03 N 56°17'19.58 W | Mirande | Forêt |
| Melan.melli. | 18081035 | Alcool | 46°56'30.93 N 56°19'38.04 W | Grand Barachois | Ferme de l'Ouest |
| Melan.melli. | 18082746 | Alcool | 46°56'30.93 N 56°19'38.04 W | Grand Barachois | Ferme de l'Ouest |
| Melan.melli. | 18082755 | Alcool | 46°56'30.93 N 56°19'38.04 W | Grand Barachois | Ferme de l'Ouest |
| Melan.melli. | 18082756 | Alcool | 46°56'30.93 N 56°19'38.04 W | Grand Barachois | Ferme de l'Ouest |

*Bibliographie : Manual of Nearctic Diptera Volume 1 Bio. Res. Inst. 1981 Agriculture Canada
Key to the Genera of Nearctic Syrphidae Miranda G.F.G. 2013 Can. Jour. Arthrop. Ident. No. 23
Flower Flies of the Subfamily Syrphinae of Canada Vockeroth J.R. 1992 Insects & Arachnids of Canada 18*

• ***Sericomyia chrysotoxoides* Macq**

Premières collections pour la DTAM. L'espèce est répertoriée pour les Iles depuis 1990 et confirmée par Le Dr. Vockeroth J.R. en 1991. La larve, style « queue de rat », filtre la matière organique dans les mares riches en substances décomposées.



Seric.chrys.18080711_DTAM

| | | | | | |
|--------------|----------|--------|-----------------------------|-----------------|------------------|
| Seric.chrys. | 18080711 | Alcool | 47°04'00.03 N 56°17'19.58 W | Mirande | Maison |
| Seric.chrys. | 18081031 | Alcool | 46°56'30.93 N 56°19'38.04 W | Grand Barachois | Ferme de l'Ouest |

*Bibliographie : Manual of Nearctic Diptera Volume 1 Bio. Res. Inst. 1981 Agriculture Canada
Key to the Genera of Nearctic Syrphidae Miranda G.F.G. 2013 Can. Jour. Arthrop. Ident. No. 23
Review of New World Sericomyia (Diptera) Skevington F. 2012 Can. Entomol. 144: 216-247*

• ***Helophilus lapponicus* Wahlb.**

Une première dans les récoltes de la DTAM et aussi pour Miquelon. L'espèce est de découverte récente puisqu'elle n'est connue que depuis 2016 grâce à un individu capturé par Jackman L. à St-Pierre aux alentours de Galantry.



Helop.lappo.160811 Jackman L.

| | | | | | |
|--------------|----------|--------|-----------------------------|---------|--------|
| Helop.lappo. | 18080712 | Alcool | 47°04'00.03 N 56°17'19.58 W | Mirande | Maison |
|--------------|----------|--------|-----------------------------|---------|--------|

*Bibliographie : Manual of Nearctic Diptera Volume 1 Bio. Res. Inst. 1981 Agriculture Canada
Key to the Genera of Nearctic Syrphidae Miranda G.F.G. 2013 Can. Jour. Arthrop. Ident. No. 23
Revision of the nearctic Helophilus (Lejops) of N.A Curran C.H. 1926 Wisconsin Acad. Science*

• ***Eristalis anthophorina* Fall.**


Voir les commentaires et photos, Inventaire DTAM 2017

| | | | | | |
|--------------|----------|---------|-----------------------------|---------|-------|
| Erist.antho. | 18072707 | Epingle | 47°04'00.03 N 56°17'19.58 W | Mirande | Forêt |
|--------------|----------|---------|-----------------------------|---------|-------|

*Bibliographie : Manual of Nearctic Diptera Volume 1 Bio. Res. Inst. 1981 Agriculture Canada
Key to the Genera of Nearctic Syrphidae Miranda G.F.G. 2013 Can. Jour. Arthrop. Ident. No. 23*

• ***Eristalis dimidiata* (Wied.).**

Voir les commentaires et photos, Inventaire DTAM 2015, 2017

| | | | | | |
|--|----------|--------|-----------------------------|---|------------------------|
| Erist.dimid. | 18081036 | Alcool | 46°56'30.93 N 56°19'38.04 W | Grand Barachois | Ferme de l'Ouest |
| Bibliographie : <i>Manual of Nearctic Diptera Volume 1 Bio. Res. Inst. 1981 Agriculture Canada</i> Key to the Genera of Nearctic Syrphidae Miranda G.F.G. 2013 <i>Can. Jour. Arthrop. Ident. No. 23</i> | | | | | |
| • <i>Tropidia quadrata</i> Say | | | | | |
| Voir les commentaires et photos, Inventaire DTAM 2017 | | | | | |
| Tropi.quadr. | 18082712 | Alcool | 47°06'12.92.N 56°23'16.21 W | Le cul de sac | Prairie Le Grand Large |
| Bibliographie : <i>Manual of Nearctic Diptera Volume 1 Bio. Res. Inst. 1981 Agriculture Canada</i> Key to the Genera of Nearctic Syrphidae Miranda G.F.G. 2013 <i>Can. Jour. Arthrop. Ident. No. 23</i> | | | | | |
| Famille SCIOMYZIDES | | | | | |
| • <i>Tetanocera plebeja</i> Loew | | | | | |
| <p>Toutes les collections faites dans les années 90 avaient été identifiées au genre par le Dr. Cooper B.E. d'Agriculture Canada à Ottawa.</p> <p>L'ouvrage de Cresson E. cité ci-dessous a permis de déterminer 2 espèces parmi la douzaine citée pour Terre-Neuve.</p> | | | |  | |
| | | | | <i>Tetan.plebe.18080733 et 32_DTAM</i> | |
| Tetan.plebe. | 18080732 | Alcool | 47°06'26.11 N 56°23'23.50 W | Village | Le Calvaire |
| Tetan.plebe. | 18080733 | Alcool | 47°06'26.11 N 56°23'23.50 W | Village | Le Calvaire |
| Tetan.plebe. | 18080734 | Alcool | 47°06'26.11 N 56°23'23.50 W | Village | Le Calvaire |
| Bibliographie : <i>Manual of Nearctic Diptera Volume 1 Bio. Res. Inst. 1981 Agriculture Canada</i> <i>Revision of the Nearctic Sciomyzidae</i> Cresson E. T.Jr. 1920 <i>Amer.Entom.Soc.Vol.46, No.1</i> | | | | | |

• Tetanocera valida Loew

Les larves de cette espèce ainsi que celles de la précédente, sont parasites des limaces et plus particulièrement de la Limace des marais (*Deroceras laeve*), commune dans les Iles.

La première observation provient d'une photo prise le 17 août 2017 à Miquelon, aux Buttes Dégarnies, par Michel N.



Tetan.valid.170804_ © Michel N. ; .Tetan.valid.18080708_09_DTAM

| | | | | | |
|--------------|----------|--------|-----------------------------|---------|-------|
| Tetan.valid. | 18080707 | Alcool | 47°04'00.03 N 56°17'19.58 W | Mirande | Forêt |
| Tetan.valid. | 18080708 | Alcool | 47°04'00.03 N 56°17'19.58 W | Mirande | Forêt |

Bibliographie : Manual of Nearctic Diptera Volume 1 Bio. Res. Inst. 1981 Agriculture Canada
Revision of the Nearctic Sciomyzidae Cresson E. T.Jr. 1920 Amer.Entom.Soc.Vol.46, No.1

Famille HELEOMYZIDES

• Suillia convergens Wlk.

Voir les commentaires et photos, Inventaire DTAM 2016, 2017

| | | | | | |
|--------------|----------|--------|-----------------------------|---------|-------|
| Suill.conve. | 18071135 | Alcool | 47°04'00.03 N 56°17'19.58 W | Mirande | Forêt |
|--------------|----------|--------|-----------------------------|---------|-------|

Bibliographie : Manual of Nearctic Diptera Volume 1 Bio. Res. Inst. 1981 Agriculture Canada
Revision of the Nearctic Sciomyzidae Cresson E. T.Jr. 1920 Amer.Entom.Soc.Vol.46, No.1

Famille MUSCIDES

• Coenosia sp.

La plupart des espèces de cette famille immense sont difficilement identifiables. Manque de documentation, mais aussi séparation des taxons basée sur des détails souvent infimes. Cette petite espèce de 4-5 mm est tellement commune en collection qu'une tentative d'identification à été entreprise avec l'ombre d'un doute.



Coeno.sp.18071140_DTAM

| | | | | | |
|-----------|----------|--------|-----------------------------|---------|-------|
| Coeno.sp. | 18071140 | Alcool | 47°04'00.03 N 56°17'19.58 W | Mirande | Forêt |
|-----------|----------|--------|-----------------------------|---------|-------|

| | | | | | |
|-------------|----------|--------|-----------------------------|---------|-------|
| Coeno.sp. . | 18071141 | Alcool | 47°04'00.03 N 56°17'19.58 W | Mirande | Forêt |
| Coeno.sp. . | 18071142 | Alcool | 47°04'00.03 N 56°17'19.58 W | Mirande | Forêt |

Bibliographie : *Manual of Nearctic Diptera Volume 1 Bio. Res. Inst. 1981 Agriculture Canada*
Revision of the Nearctic Sciomyzidae Cresson E. T.Jr. 1920 Amer.Entom.Soc.Vol.46, No.1

Famille CALLIPHORIDES

• *Lucilia illustris* (Meig.)

Voir les commentaires et photos, Inventaire DTAM 2015
L'espèce avait été récolté en quantité autour du village

| | | | | | |
|--------------|----------|--------|-----------------------------|-----------------|------------------|
| Lucil.illus. | 18072704 | Alcool | 47°04'00.03 N 56°17'19.58 W | Mirande | Forêt |
| Lucil.illus. | 18081041 | Alcool | 46°56'30.93 N 56°19'38.04 W | Grand Barachois | Ferme de l'Ouest |

Bibliographie : *Manual of Nearctic Diptera Volume 1 Bio. Res. Inst. 1981 Agriculture Canada*
Revision of the Nearctic Sciomyzidae Cresson E. T.Jr. 1920 Amer.Entom.Soc.Vol.46, No.1

• *Lucilia silvarum* (Meig.)

*Toutes les Lucilies se ressemblent à première vue . La présence de quelques poils sous la sclerite sous-costale de l'aile caractérise **Lucilia illustris**. Or celles-ci n'en ont pas et de plus, leurs « joues » ne sont pas rousses. Cette nouvelle espèce a comme particularité de pondre ses œufs dans les orifices nasaux des grenouilles, qui en perdent la tête dans tous les sens du terme. Fait intéressant, elle n'est connue à Terre-Neuve que depuis août 2018.*



Lucil.silva.18080717_DTAM

| | | | | | |
|--------------|----------|--------|-----------------------------|-----------------|------------------|
| Lucil.silva. | 18080717 | Alcool | 47°04'00.03 N 56°17'19.58 W | Mirande | Maison |
| Lucil.silva. | 18082743 | Alcool | 46°56'30.93 N 56°19'38.04 W | Grand Barachois | Ferme de l'Ouest |
| Lucil.silva. | 18082744 | Alcool | 46°56'30.93 N 56°19'38.04 W | Grand Barachois | Ferme de l'Ouest |
| Lucil.silva. | 18082745 | Alcool | 46°56'30.93 N 56°19'38.04 W | Grand Barachois | Ferme de l'Ouest |

Bibliographie : *Manual of Nearctic Diptera Volume 1 Bio. Res. Inst. 1981 Agriculture Canada*
Revision of the Nearctic Sciomyzidae Cresson E. T.Jr. 1920 Amer.Entom.Soc.Vol.46, No.1

• ***Calliphora vicina* R.D.**

Voir les commentaires et photos, Inventaire DTAM 2017

| | | | | | |
|--------------|----------|---------|-----------------------------|---------|-------|
| Calli.vicin. | 18071132 | Epingle | 47°04'00.03 N 56°17'19.58 W | Mirande | Forêt |
|--------------|----------|---------|-----------------------------|---------|-------|

*Bibliographie : Manual of Nearctic Diptera Volume 1 Bio. Res. Inst. 1981 Agriculture Canada
Revision of the Nearctic Sciomyzidae Cresson E. T.Jr. 1920 Amer.Entom.Soc.Vol.46, No.1*

• ***Calliphora terranovae* R.D.**

Voir les commentaires et photos, Inventaire DTAM 2017

| | | | | | |
|--------------|----------|--------|-----------------------------|---------|--------|
| Calli.terra. | 18080718 | Alcool | 47°04'00.03 N 56°17'19.58 W | Mirande | Maison |
|--------------|----------|--------|-----------------------------|---------|--------|

*Bibliographie : Manual of Nearctic Diptera Volume 1 Bio. Res. Inst. 1981 Agriculture Canada
Revision of the Nearctic Sciomyzidae Cresson E. T.Jr. 1920 Amer.Entom.Soc.Vol.46, No.1*

**Liste des arthropodes capturés dans les
pièges de la DTAM
durant la saison 2018 à Miquelon
Partie III**

Insectes : Hyménoptères

Les espèces sont listées par ordre taxonomique
Une couleur est attribuée à celles ayant un impact
négatif sur l'équilibre environnemental de
l'Archipel

Coloration du nom des espèces selon leur statut :

Espèce invasive

Espèce à surveiller

Espèce nouvelle pour 2017

ORDRE DES HYMENOPTERES

Famille TENTHREDINIDES

• *Priophorus pallipes* Lepel.

Priophorus est une minuscule tenthrède d'à peine 5 mm de long caractérisée par les segments de ses antennes, épaissies et encochées aux jointures. Sa larve se nourrit de plantes de la famille des rosacées et surtout de ronces (*Rubus* sp.)



Priop.palli.18072712_DTAM

| | | | | | |
|--------------|----------|--------|-----------------------------|---------|--------|
| Priop.palli. | 18072712 | Alcool | 47°04'00.03 N 56°17'19.58 W | Mirande | Maison |
| Priop.palli. | 18072713 | Alcool | 47°04'00.03 N 56°17'19.58 W | Mirande | Maison |
| Priop.palli. | 18072714 | Alcool | 47°04'00.03 N 56°17'19.58 W | Mirande | Maison |
| Priop.palli. | 18072715 | Alcool | 47°04'00.03 N 56°17'19.58 W | Mirande | Maison |

*Bibliographie : Hymenoptères of the world, Identification Guide to Family Goulet H. 1993 Insects & Arachnids of Canada 1894E
Genera and subgenera of Sawflies of Canada Goulet H. 1992 Insects & Arachnids of Canada 20*

• *Allantus cinctus* (L.)

La « *Tenthrède du Rosier* » ou « *Tenthrède ceinturée* » est observée à St-Pierre depuis 1993 et confirmé par Agriculture Canada la même année. C'est une première pour Miquelon, la larve est assez caractéristique comme le montre la photo de 2012 de Michel N.



Allan.cinct.18051503_DTAM, 120807 © Michel N.

| | | | | | |
|--------------|----------|--------|-----------------------------|---------|--------|
| Allan.cinct. | 18051503 | Alcool | 47°04'00.03 N 56°17'19.58 W | Mirande | Maison |
|--------------|----------|--------|-----------------------------|---------|--------|

*Bibliographie : Hymenoptères of the world, Identification Guide to Family Goulet H. 1993 Insects & Arachnids of Canada 1894E
Genera and subgenera of Sawflies of Canada Goulet H. 1992 Insects & Arachnids of Canada 20*

• ***Tenthredo piceocincta* (Nort.)**

*Cette espèce a été identifiée à Ottawa. en 1991 par un spécialiste. La consultation du document de Norton E. sur les Tenthredes d'Amérique du Nord, fait planer un certain doute sur son identité. Il s'agirait plutôt de **Tenthredo mellina** seule espèce de la région à posséder des antennes de couleur entièrement ocre.*



Tenth.piceo.170728lj894 Jackman L ; .890716_16f Abraham D; 18070503_DTAM

| | | | | | |
|--------------|----------|--------|-----------------------------|---------|--------|
| Tenth.piceo. | 18070503 | Alcool | 47°04'00.03 N 56°17'19.58 W | Mirande | Maison |
|--------------|----------|--------|-----------------------------|---------|--------|

*Bibliographie : Hymenoptères of the world, Identification Guide to Family Goulet H. 1993 Insects & Arachnids of Canada 1894E
 Genera and subgenera of Sawflies of Canada Goulet H. 1992 Insects & Arachnids of Canada 20
 Tenthredinidæ and Uroceridæ of North America. Norton E. 1889 Amer.Ent.Soc.Trans_2_p.225*

Famille SIRICIDES

• ***Urocerus albicornis* (F.)**

Voir les commentaires et photos, inventaire DTAM 2017

| | | | | | |
|--------------|----------|---------|-----------------------------|---------|--------|
| Uroce.albic. | 18081401 | Epingle | 47°06'03.23 N 56°22'39.72 W | Village | Maison |
|--------------|----------|---------|-----------------------------|---------|--------|

*Bibliographie : Hymenoptères of the world, Identification Guide to Family Goulet H. 1993 Insects & Arachnids of Canada 1894E
 Guide to the Siricid Woodwasps of North America Schiff N.M. 2006 USDA Forest Service*

Famille ICHNEUMONIDES

*En 1980 dans l'ouvrage **Canada and its insect Fauna**, on mentionnait 2000 espèces connues et une estimation d'environ 5000 espèces encore à découvrir. !*

*Jusqu'ici et ce, grâce à Heinrich, (voir notes sur les Ichneumons DTAM 2016), seule la sous-famille des **Ichneumoninae** était abordable. Toutes les autres sous-familles étaient inaccessibles vu l'impossibilité de se procurer le manuscrit de Townes. (4 tomes 1969-1971). Ce n'est qu'au printemps 2018, le bâtiment de la société américaine d'entomologie ayant été réaménagé, que la compilation de ce travail est redevenue disponible sous la forme de 4 DVD.*

S.Famille OPHIONINES

• ***Ophion slossonae* Davis**

*Tous les Ophions en collection dans les flacons de la DTAM appartiennent à cette même espèce, reconnaissable à sa taille qui peut atteindre plus de 2 cm. De ce fait, elle ressemble superficiellement à ***Netelia brevicornis***, qui arbore les mêmes coloris. Les Ophions parasitent les chenilles en collant leurs oeufs à la surface de leur peau.*



Ophio.sloss.18051502_DTAM

| | | | | | |
|--------------|----------|--------|-----------------------------|---------|----------|
| Ophio.sloss. | 18051502 | Alcool | 47°04'00.03 N 56°17'19.58 W | Mirande | Maison |
| Ophio.sloss. | 18071108 | Alcool | 47°04'00.03 N 56°17'19.58 W | Mirande | Forêt |
| Ophio.sloss. | 18082702 | Alcool | 47°06'03.23 N 56°22'39.72 W | Village | Aéroport |

*Bibliographie : The genera of Ichneumonidae Townes H. 1969 Am.Ent.Ins.Mem.14 part IV
Ichneumon of America belonging to Ophionini Hooker C.W. 1912 Am.Ent.Soc.Trans_vol_38*

• ***Enicospilus purgatus* (Say)**

Genre proche de *Ophion*, il s'en différencie par de petite(s) tache(s) dans la cellule discocubitale de l'aile. Les 5 spécimens identifiés comme *Enicospilus sp.* dans les collections de la DTAM appartiennent tous à cette même espèce.

Il parasite la chenille des lépidoptères.



Enico.purga.18082757_DTAM

| | | | | | |
|--------------|----------|--------|-----------------------------|-----------------|------------------|
| Enico.purga. | 18082757 | Alcool | 46°56'30.93 N 56°19'38.04 W | Grand Barachois | Ferme de l'Ouest |
|--------------|----------|--------|-----------------------------|-----------------|------------------|

Bibliographie : *The genera of Ichneumonidae* Townes H. 1969 *Am.Ent.Ins.Mem.*14 part IV
Ichneumon of America belonging to Ophionini Hooker C.W. 1912 *Am.Ent.Soc.Trans_vol_38*

S.Famille CAMPOPLEGINES

• ***Dusona variabilis* Frank.**

Dusona est un genre renfermant de nombreuses espèces. Au moins une dizaine sont notées pour la région. Dans les récoltes de la DTAM de cette année, il y en a au moins trois différentes. Une monographie du genre permettra peut-être de les différencier.

Les *Dusona* parasitent principalement les chenilles se nourrissant sur les arbres et arbustes.



Duson.varia.18080208_DTAM

| | | | | | |
|--------------|----------|--------|-----------------------------|---------|-------|
| Duson.varia. | 18080208 | Alcool | 47°04'00.03 N 56°17'19.58 W | Mirande | Forêt |
| Duson.varia. | 18080209 | Alcool | 47°04'00.03 N 56°17'19.58 W | Mirande | Forêt |

Bibliographie : *The genera of Ichneumonidae* Townes H. 1969 *Am.Ent.Ins.Mem.*13 part III

S.Famille ICHNEUMONINES

Avec plus de 70 espèces répertoriées à Terre-Neuve (Heinrich 1975), c'est un groupe plutôt difficile.

• ***Coelichneumon barnstoni* Morl.**

*Le genre a été remarqué dans les Iles depuis 1990 et confirmé par les spécialistes en 1991. C'est une première identification à l'espèce et il y en aura d'autres. Elle parasite surtout les papillons de nuit, mais semble avoir une préférence pour la Pyrale des cônes (*Dioryctria* sp.)*



Coeli.barns.18080702_DTAM

| | | | | | |
|--------------|----------|--------|-----------------------------|---------|-------|
| Coeli.barns. | 18080702 | Alcool | 47°04'00.03 N 56°17'19.58 W | Mirande | Forêt |
|--------------|----------|--------|-----------------------------|---------|-------|

*Bibliographie : Key to Nearctic Genera of Ichneumoninae and Protichneumonini Heinrich G. 1960 Can. Ent. Suppl, 15:1-87
chneumoninae of the Island of Newfoundland Heinrich G. 1975 Naturaliste canadien 102: 750-752*

• ***Ichneumon canadensis* Cress.**

*Identifié en 2015, c'est certainement l'Ichneumon le plus commun et le plus facilement reconnaissable, quoiqu'il présente des so-sies à Terre-Neuve. Son « gibier » de prédilection est la **Légionnaire uniponctué**, (*Mythimna (Pseudaletia) unipuncta*), noctuelle parmi les plus communes de l'Archipel.*



Ichne.canad.910721_22

| | | | | | |
|--------------|----------|--------|-----------------------------|---------|----------|
| Ichne.canad. | 18072701 | Alcool | 47°04'00.03 N 56°17'19.58 W | Mirande | Forêt |
| Ichne.canad. | 18080204 | Alcool | 47°04'00.03 N 56°17'19.58 W | Mirande | Maison |
| Ichne.canad. | 18082706 | Alcool | 47°06'03.23 N 56°22'39.72 W | Village | Aéroport |

*Bibliographie : Key to Nearctic Genera of Ichneumoninae and Protichneumonini Heinrich G. 1960 Can. Ent. Suppl, 15:1-87
Synopsis of the Ichneumonini: Ichneumon and Thyrateles Heinrich G. 1961 Can.Ent. Suppl, 21:207-368
Ichneumoninae of the Island of Newfoundland Heinrich G. 1975 Naturaliste canadien 102: 750-752*

• *Ichneumon nigrovariegatus* Prov.

Rien à dire de spécial sur cette espèce identifiée depuis 2015, sinon qu'elle s'avère être plus commune que d'habitude dans les collections. Elle se présente comme une version miniature de la précédente, puisqu'elle atteint à peine 8 mm de long.

Tous les Ichneumons vrais sont reconnus pour pondre leurs œufs dans les chrysalides plutôt que dans les chenilles ce qui est donc valable pour cette espèce ainsi que pour la précédente.



Ichne.nigro.18082761_DTAM

| | | | | | |
|--------------|----------|--------|-----------------------------|-----------------|------------------|
| Ichne.nigro. | 18082706 | Alcool | 47°06'03.23 N 56°22'39.72 W | Village | Aéroport |
| Ichne.nigro. | 18082734 | Alcool | 46°56'30.93 N 56°19'38.04 W | Grand Barachois | Ferme de l'Ouest |
| Ichne.nigro. | 18082760 | Alcool | 46°56'30.93 N 56°19'38.04 W | Grand Barachois | Ferme de l'Ouest |
| Ichne.nigro. | 18082761 | Alcool | 46°56'30.93 N 56°19'38.04 W | Grand Barachois | Ferme de l'Ouest |

Bibliographie : Key to Nearctic Genera of Ichneumoninae and Protichneumonini Heinrich G. 1960 Can. Ent. Suppl, 15:1-87

Synopsis of the Ichneumonini: Ichneumon and Thyrateles Heinrich G. 1961 Can.Ent. Suppl, 21:207-368

Ichneumoninae of the Island of Newfoundland Heinrich G. 1975 Naturaliste canadien 102: 750-752

• *Spilichneumon physcoteloides* Hein.

Voir les commentaires et photos, inventaire DTAM 2017

| | | | | | |
|--------------|----------|--------|-----------------------------|-----------------|------------------|
| Spili.physc. | 18080723 | Alcool | 47°06'26.11 N 56°23'23.50 W | Village | Le Calvaire |
| Spili.physc. | 18082705 | Alcool | 47°06'03.23 N 56°22'39.72 W | Village | Aéroport |
| Spili.physc. | 18082758 | Alcool | 46°56'30.93 N 56°19'38.04 W | Grand Barachois | Ferme de l'Ouest |

Bibliographie : Key to Nearctic Genera of Ichneumoninae and Protichneumonini Heinrich G. 1960 Can. Ent. Suppl, 15:1-87

Synopsis of the Ichneumonini: Cratichneumon, Spilichneumon etc. Heinrich G. 1960 Can.Ent. Suppl, 18: 89-205

Ichneumoninae of the Island of Newfoundland Heinrich G. 1975 Naturaliste canadien 102: 750-752

• *Neamblymorpha milva* Cress.

Voir les commentaires et photos, inventaire DTAM 2016

| | | | | | |
|--------------|----------|--------|-----------------------------|---------|-------|
| Neamb.milva. | 18072303 | Alcool | 47°04'00.03 N 56°17'19.58 W | Mirande | Forêt |
| Neamb.milva. | 18082206 | Alcool | 47°04'00.03 N 56°17'19.58 W | Mirande | Forêt |

Bibliographie : Key to Nearctic Genera of Ichneumoninae and Protichneumonini Heinrich G. 1960 Can. Ent. Suppl, 15:1-87
 Synopsis of the Ichneumonini: Cratichneumon, Spilichneumon etc. Heinrich G. 1960 Can.Ent. Suppl, 18: 89-205
 Ichneumoninae of the Island of Newfoundland Heinrich G. 1975 Naturaliste canadien 102: 750-752

S.Famille CRYPTINES

• Cubocephalus spn01

*Non encore identifié, il est caractérisé par une « selle » brunâtre à la base de l'abdomen. Un spécimen de la collection DTAM 2015 appartient aussi à cette espèce. Les **Cubocephalus** sont pour la plupart des parasites des mouches à scie ou tenthrèdes. Ils attendent que la larve se soit chrysalidée pour y pondre leurs oeufs.*



Cuboc.spn01.18082763_DTAM

| | | | | | |
|--------------|----------|--------|-----------------------------|-----------------|------------------|
| Cuboc.spn01. | 18082763 | Alcool | 46°56'30.93 N 56°19'38.04 W | Grand Barachois | Ferme de l'Ouest |
|--------------|----------|--------|-----------------------------|-----------------|------------------|

Bibliographie : The genera of Ichneumonidae Townes H. 1969 Am.Ent.Ins.Mem.12 part II

• Pycnocryptus director Thunb.

*L'introduction de cette espèce d'Europe pour des raisons de contrôle biologique, contrairement à la plupart des introductions, a été un succès. L'espèce est devenue très vite abondante en Amérique du Nord dès 1938. Elle parasite les microlépidoptères, entre autres les larves d'**Anania**.*



Pycno.direc.18080726_DTAM

| | | | | | |
|--------------|----------|--------|-----------------------------|---------|-------------|
| Pycno.direc. | 18080726 | Alcool | 47°06'26.11 N 56°23'23.50 W | Village | Le Calvaire |
| Pycno.direc. | 18080727 | Alcool | 47°06'26.11 N 56°23'23.50 W | Village | Le Calvaire |

Bibliographie : The genera of Ichneumonidae Townes H. 1969 Am.Ent.Ins.Mem.12 part II

• ***Idiolispa analis* Gravenh.**

La forme américaine de cette espèce holarctique est parfois considérée comme une espèce distincte. Peu de choses sont connues sur ses habitudes, mais elle est impliquée dans plusieurs cas de parasitisme chez les araignées et particulièrement chez les Araignées loup (Lycosidae).



Idiol.anali.18070513_DTAM

| | | | | | |
|--------------|----------|--------|-----------------------------|---------|--------|
| Idiol.anali. | 18070513 | Alcool | 47°04'00.03 N 56°17'19.58 W | Mirande | Maison |
| Idiol.anali. | 18070514 | Alcool | 47°04'00.03 N 56°17'19.58 W | Mirande | Maison |
| Idiol.anali. | 18070515 | Alcool | 47°04'00.03 N 56°17'19.58 W | Mirande | Maison |

Bibliographie : The genera of Ichneumonidae Townes H. 1969 Am.Ent.Ins.Mem.12 part II

S.Famille BANCHINES

• ***Glypta haesitator* Gravenh**

*Espèce européenne introduite en Nouvelle-Ecosse entre 1937 et 1944 à fin de lutte biologique contre les microlépidoptères nuisibles. Elle ressemble beaucoup aux **Lissonota** dont deux nouvelles espèces viennent d'être découvertes dans les collections DTAM 2015 et 2016 : ***Lissonota. parva*** et ***Lissonota. frigida***.*



Glypt.haesi.18070517_DTAM

| | | | | | |
|--------------|----------|--------|-----------------------------|---------|--------|
| Glypt.haesi. | 18070517 | Alcool | 47°04'00.03 N 56°17'19.58 W | Mirande | Maison |
|--------------|----------|--------|-----------------------------|---------|--------|

Bibliographie : The genera of Ichneumonidae Townes H. 1969 Am.Ent.Ins.Mem.13 part III

• ***Banchus flavescens* Cress.**

*Présente en collection depuis 1991, le cas de cette belle espèce n'a été résolu qu'en 2018 et pour cause. Il avait été identifié comme **Opheltes** sp. par un spécialiste, ce qui a beaucoup retardé son identification. On l'observe surtout sur les fougères du sous-bois. Elle parasite principalement de gros papillons comme les noctuelles.*



Banch.flave.080725a Abraham D. 18071117_DTAM

| | | | | | |
|--------------|----------|--------|-----------------------------|---------|--------|
| Banch.flave. | 18071117 | Alcool | 47°04'00.03 N 56°17'19.58 W | Mirande | Forêt |
| Banch.flave. | 18072201 | Alcool | 47°04'00.03 N 56°17'19.58 W | Mirande | Forêt |
| Banch.flave. | 18072302 | Alcool | 47°04'00.03 N 56°17'19.58 W | Mirande | Forêt |
| Banch.flave. | 18072302 | Alcool | 47°04'00.03 N 56°17'19.58 W | Mirande | Forêt |
| Banch.flave. | 18072711 | Alcool | 47°04'00.03 N 56°17'19.58 W | Mirande | Maison |

Bibliographie : The genera of Ichneumonidae Townes H. 1969 Am.Ent.Ins.Mem.13 part III

S.Famille ORTHOCENTRINAE

• ***Orthocentrus stigmaticus* Holmgr.**

A cette nouvelle sous-famille appartiennent des ichneumons minuscules et fragiles, en contraste avec la robustesse de la plupart des autres membres de la famille. Ils parasitent les Mycétophilidae dont les larves se nourrissent de champignons sauvages.



Ortho.stigm.18072730_DTAM

| | | | | | |
|--------------|----------|--------|-----------------------------|---------|--------|
| Ortho.stigm. | 18072730 | Alcool | 47°04'00.03 N 56°17'19.58 W | Mirande | Maison |
|--------------|----------|--------|-----------------------------|---------|--------|

Bibliographie : The genera of Ichneumonidae Townes H. 1969 Am.Ent.Ins.Mem.14 part IV

S.Famille RHYSSINAE

• ***Rhyssa lineolata* Kirby**

Cette Rhyssse n'est pas à proprement parler une espèce récente. Un spécimen provenant de Savoyard, avait été fourni en 2015 par Urtizbéréa F. La présence cette année de deux espèces, dans les récoltes de la DTAM, vient éclairer une chandelle qui était encore quelque peu vacillante.



Rhyss.lineo.15080501 Urtizbéréa F. 18080701_DTAM

| | | | | |
|--------------|----------|---------|-----------------------------|---------|
| Rhyss.lineo. | 18080701 | Epingle | 47°04'00.03 N 56°17'19.58 W | Village |
|--------------|----------|---------|-----------------------------|---------|

Maison

Bibliographie : The genera of Ichneumonidae Townes H. 1969 Am.Ent.Ins.Mem.14 part IV

• ***Rhyssa crevieri* (Prov.)**

Tous les Rhysses récoltés jusqu'ici l'ont été sous le nom de R. crevieri, suite à l'identification du Dr. Barron J.R. en 1989. Mais avec cette nouvelle donne de la DTAM il apparaît qu'il existe deux espèces, se différenciant essentiellement par leur taille. R. lineolata (Giant Ichneumon) qui atteint 3 cm alors que celle-ci dépasse tout juste les 12 mm.



BRhyss.crevi.180802 © Michel N.18072306_DTAM

| | | | | |
|--------------|----------|--------|-----------------------------|---------|
| Rhyss.crevi. | 18072306 | Alcool | 47°04'00.03 N 56°17'19.58 W | Mirande |
|--------------|----------|--------|-----------------------------|---------|

Forêt

Bibliographie : The genera of Ichneumonidae Townes H. 1969 Am.Ent.Ins.Mem.14 part IV

S.Famille TRYPHONINES

• **Netelia deceptor Morl.**

Comme pour les Ophions et les Enicospilus, les noms spécifiques commencent à apparaître. Celle-ci est minuscule si on la compare à la nouvelle espèce **Netelia brevicornis** découverte dans les récoltes DTAM 2015 et qui mesure un bon 2 cm de long. (voir Ophion).



Netel.decep.18080202_DTAM

| | | | | | |
|--------------|----------|--------|-----------------------------|---------|--------|
| Netel.decep. | 18080202 | Alcool | 47°04'00.03 N 56°17'19.58 W | Mirande | Maison |
| Netel.decep. | 18082207 | Alcool | 47°04'00.03 N 56°17'19.58 W | Mirande | Forêt |

Bibliographie : The genera of Ichneumonidae Townes H. 1969 Am.Ent.Ins.Mem.11 part I

S.Famille PIMPLINES

• **Pimpla pedalis Cress.**

Voir les commentaires et photos, inventaire DTAM 2015 et 2016

| | | | | | |
|--------------|----------|--------|-----------------------------|---------|--------|
| Pimpl.pedal. | 18070508 | Alcool | 47°04'00.03 N 56°17'19.58 W | Mirande | Maison |
| Pimpl.pedal. | 18072725 | Alcool | 47°04'00.03 N 56°17'19.58 W | Mirande | Maison |
| Pimpl.pedal. | 18072726 | Alcool | 47°04'00.03 N 56°17'19.58 W | Mirande | Maison |
| Pimpl.pedal. | 18072727 | Alcool | 47°04'00.03 N 56°17'19.58 W | Mirande | Maison |
| Pimpl.pedal. | 18072728 | Alcool | 47°04'00.03 N 56°17'19.58 W | Mirande | Maison |
| Pimpl.pedal. | 18080211 | Alcool | 47°04'00.03 N 56°17'19.58 W | Mirande | Forêt |
| Pimpl.pedal. | 18080212 | Alcool | 47°04'00.03 N 56°17'19.58 W | Mirande | Forêt |

Bibliographie : The genera of Ichneumonidae Townes H. 1969 Am.Ent.Ins.Mem.11 part I

• *Pimpla tenuicornis* Cress.

C'est un petit Pimpla reconnaissable à ses tibias postérieurs ornés d'un anneau blanc. Un spécimen avait été envoyé et identifié à Ottawa en 1993. Non revu depuis, voici que soudain, il réapparaît.



Pimpl.tenui.91072316 Abraham D. 18082208_DTAM

| | | | | | |
|--------------|----------|--------|-----------------------------|---------|----------|
| Pimpl.tenui. | 18082208 | Alcool | 47°04'00.03 N 56°17'19.58 W | Mirande | Forêt |
| Pimpl.tenui. | 18082704 | Alcool | 47°06'03.23 N 56°22'39.72 W | Village | Aéroport |

Bibliographie : The genera of Ichneumonidae Townes H. 1969 Am.Ent.Ins.Mem.11 part I

• *Scambus* spn01

Voir les commentaires et photos, inventaire DTAM 2017

| | | | | | |
|--------------|----------|--------|-----------------------------|---------|-------|
| Scamb.spn01. | 18072304 | Alcool | 47°04'00.03 N 56°17'19.58 W | Mirande | Forêt |
| Scamb.spn01. | 18072305 | Alcool | 47°04'00.03 N 56°17'19.58 W | Mirande | Forêt |

Bibliographie : The genera of Ichneumonidae Townes H. 1969 Am.Ent.Ins.Mem.11 part I

• *Scambus hispae* Harris

Voir les commentaires et photos, inventaire DTAM 2016

| | | | | | |
|--------------|----------|--------|-----------------------------|---------|----------|
| Scamb.hispa. | 18070518 | Alcool | 47°04'00.03 N 56°17'19.58 W | Mirande | Maison |
| Scamb.hispa. | 18070523 | Alcool | 47°04'00.03 N 56°17'19.58 W | Mirande | Forêt |
| Scamb.hispa. | 18071115 | Alcool | 47°06'26.11 N 56°23'23.50 W | Village | Calvaire |

Bibliographie : The genera of Ichneumonidae Townes H. 1969 Am.Ent.Ins.Mem.11 part I

Famille VESPIDES

• *Vespula consobrina* (Sauss.)

Voir les commentaires et photos, inventaire DTAM 2015 et 2016

| | | | | | |
|--------------|----------|--------|-----------------------------|---------|--------|
| Vespu.conso. | 18071103 | Alcool | 47°04'00.03 N 56°17'19.58 W | Mirande | Forêt |
| Vespu.conso. | 18080713 | Alcool | 47°04'00.03 N 56°17'19.58 W | Mirande | Maison |

Bibliographie : Identification Atlas of Vespidae of the N-E nearctic Region Buck M. 2008 Can.Jour.of Arthr.ident. part 5

Famille APIDES

• *Bombus vagans* Smith

Voir les commentaires et photos, inventaire DTAM 2015 et 2017

| | | | | | |
|--------------|----------|---------|-----------------------------|---------|-------------|
| Bombu.vagan. | 18072708 | Epingle | 47°04'00.03 N 56°17'19.58 W | Mirande | Forêt |
| Bombu.vagan. | 18080720 | Alcool | 47°06'26.11 N 56°23'23.50 W | Village | Le Calvaire |
| Bombu.vagan. | 18080721 | Alcool | 47°06'26.11 N 56°23'23.50 W | Village | Le Calvaire |

*Bibliographie : Bumble Bees of North America Williams P. 2014 Princeton Univ. Press
Bees of the eastern United States. II. Mitchell, T.B. 1962 N.Carol.Agr. Exp.St 152, 1-557
The Bee Genera of Eastern Canada Packer L. 2007 Can.Journal.Arthr.Identif. No.03
Bumblebees of Eastern Canada Laverty T.M. 1988 Can.Ent. 120 (965-987)*

Commentaires

Un effort considérable a été fait durant la saison 2018 afin de mettre à jour quelques familles plus ou moins délaissées. Il y a les Tipules bien sûr, dont l'investigation commence tout juste, mais surtout les Hyménoptères de la famille des Ichneumonides.

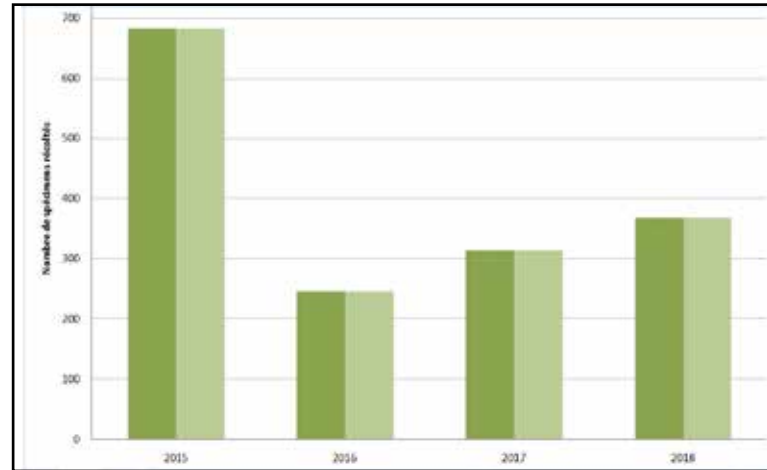
L'étude de cette famille sur le continent, est actuellement en pleine expansion pour des raisons environnementales. Le but étant d'être en mesure, au fil des connaissances, de lutter contre les défoliateurs et autres nuisibles en remplaçant les pesticides par une lutte biologique basée sur les parasites naturels ou introduits.

Les Ichneumons sont des insectes qui pondent leurs œufs dans ou sur un autre organisme. On n'imagine pas assez leur importance écologique.

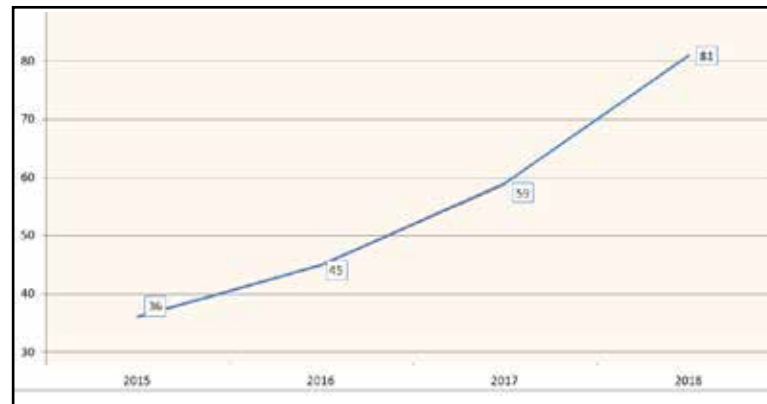
Si on se fie au proverbe « La fonction crée l'organe », la diversité de la famille et la multitude d'espèces qui y appartiennent, indiquent clairement l'importance fondamentale que jouent ces prédateurs dans la régulation des milieux écologiques.

Quelques petites statistiques

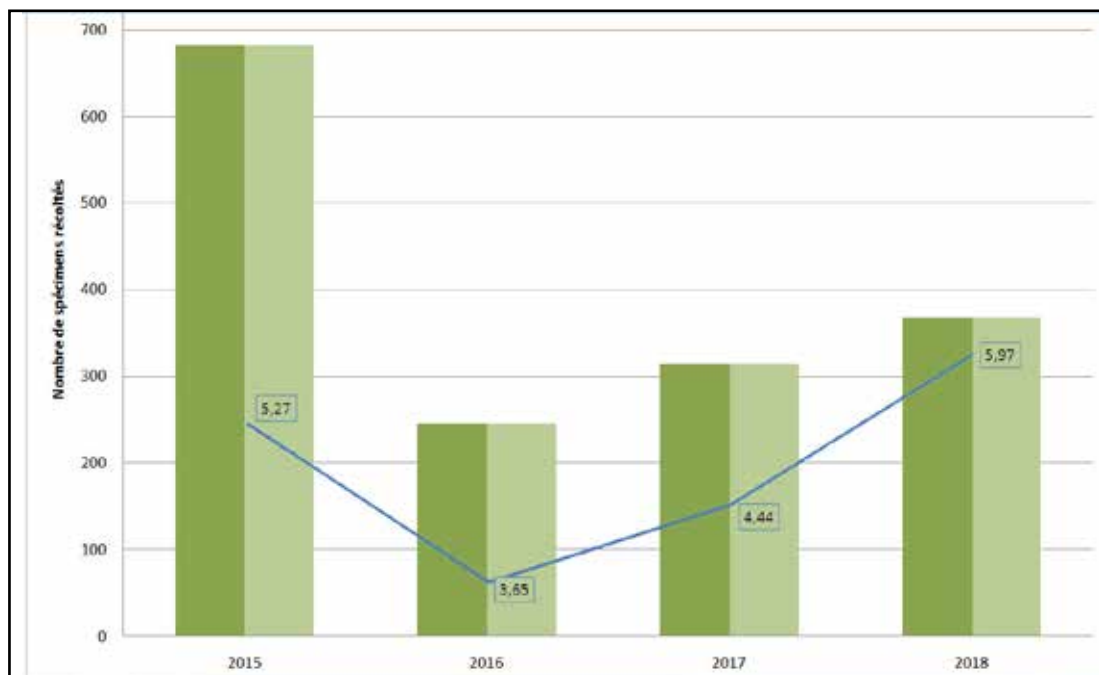
Cela fait maintenant 4 ans que les services de la DTAM effectuent des prélèvements sur la faune entomologique de l'Archipel. Bien qu'il soit encore trop tôt pour en tirer des conclusions, les graphiques parlent.



Tout d'abord, voici le nombre de spécimens capturés chaque année dans les pièges depuis 2015. C'est ainsi que plus de 1600 spécimens sont passés au binoculaire depuis ces 4 dernières années.



Voici maintenant l'addition du nombre des nouvelles espèces au fil des ans. Bien que le nombre de spécimens récoltés après 2015 se soit restreint, la courbe des nouvelles espèces est restée montante. Preuve qu'on est passé de prélèvements quantitatifs à des prélèvements plus qualitatifs.



Mais voici mieux, c'est le pourcentage de nouvelles espèces identifiées par rapport au nombre de spécimens capturés. Après la grande première de 2015, le rendement a brusquement baissé, en grande partie parce que les pièges ont été remis aux mêmes endroits.

En 2017 plusieurs nouveaux milieux ont été investigués (Rivage de Mirande, Buttes Abondance, etc.) ce qui a fait remonter les pourcentages. Mais en 2018, c'est principalement l'investissement dans le matériel bibliographique qui a fait remonter le ratio spécimens/nouveautés à un tel point qu'il est arrivé à un pourcentage jamais atteint.

Ceci prouve bien qu'on est encore loin d'avoir fait le tour des richesses de la biodiversité entomologique des Iles.

Daniel Abraham

*2 avril 2019

DAbraham