

Journée des Métiers de la Mer

1^{ère} édition

28 fiches sur les métiers de la mer à découvrir

**Conception, construction,
assemblage, maintenance,
exploitation...**



PREFET DE
SAINT-PIERRE
ET MIQUELON

Conception : Cellule communication – DTAM 975 – décembre 2015

Sommaire

Les navigants

- Matelot page 4
- Lieutenant de pont page 5
- Cuisinier page 6
- Chef mécanicien page 7
- Capitaine page 8
- Patron de pêche page 9
- Skipper page 10
- Capitaine de yacht page 11
- Scaphandrier page 12

L'aquaculture

- Employé aux cultures marines page 13
- Chef d'exploitation page 14

La production

- Agent de maintenance nautique page 15
- Chaudronnier / Charpentier page 16
- Ebéniste de bord bois page 17
- Peintre page 18
- Sellier page 19
- Solier moquettiste page 20
- Electricien de bord page 21
- Mécanicien naval page 22
- Soudeur page 23
- Tuyauteur page 24
- Usineur page 25

L'ingénierie

- Agent de méthode page 26
- Architecte naval page 27
- Chef de groupe dessinateur page 28

Supports

- Chargé d'affaires page 29
- Qualiticien page 30
- Responsable HSE page 31

Matelot

Son rôle

Il exerce sous l'autorité d'un lieutenant ou d'un maître d'équipage, des fonctions polyvalentes de conduite et d'entretien du navire. Il fait des quarts à la passerelle en surveillant en permanence l'horizon et en signalant l'approche d'autres navires.



Les perspectives de carrière

Le matelot peut être amené à exercer sa profession dans les services techniques des armateurs, ainsi que dans des entreprises ou organismes du secteur à terre.



Il a aussi la possibilité de travailler à la pêche ou à la plaisance professionnelle. Avec des formations complémentaires et de l'expérience, il pourra progresser vers des fonctions supérieures.

Les différentes formations

- Certificat d'Initiation Nautique (18 ans minimum)
- Certificat d'Apprentissage Professionnel Maritime de matelot (après la 3ème)
- BEPM marin de commerce (après la 3ème)



Le salaire

De 1 650 à 1 900 euros brut par mois pour les marins du commerce.

Pour la pêche, la rémunération se fait à la part et en fonction de la quantité pêchée : de 1 500 à 3 800 euros brut par mois.

Lieutenant de pont

Son rôle

Le lieutenant encadre les personnels d'exécution du service pont, matelots et agents du service général.

Il planifie les voyages, détermine la position du navire, assure le quart à la passerelle (période de travail de 4 heures), utilise le radar et les instruments de navigation pour garantir la sécurité du navire.

Il est responsable de l'entretien courant et des essais du petit matériel. Il assiste le second capitaine dans l'organisation de la vie à bord et des opérations commerciales.



Les perspectives de carrière

Après l'acquisition d'une certaine expérience professionnelle et des formations complémentaires, le lieutenant peut devenir second capitaine.

Les différentes formations (au choix)

- Chef de quart de navire de mer
- Chef de quart passerelle

Le salaire

Le salaire moyen brut varie de 2 800 à 3 800 euros par mois (sur les plus gros navires).

Cuisinier

Son rôle

Le cuisinier assure l'élaboration des repas pour l'équipage et/ou les passagers, le rôle du cuisinier à bord d'un navire est important. Le repas est un moment de convivialité après l'effort pour l'équipage, sa qualité culinaire va conditionner en partie l'ambiance à bord. Les prestations culinaires proposées à bord des navires à passagers concourent à la bonne réputation de l'armement. À la pêche, il sera matelot cuisinier : il assure les repas des membres d'équipage et intervient également au pont.

Homme clé, le cuisinier exerce sur un navire de pêche, à passagers, au commerce ou à la plaisance professionnelle, il travaille à bord, en cuisine et s'adapte aux horaires de l'équipage.

Savoir-être et savoir faire

- Vous disposez des connaissances de base essentielles de la restauration
- Vous connaissez et respectez la réglementation relative à l'hygiène et à la sécurité (personnes, produits et équipements)
- Vous êtes rigoureux
- Vous avez un bon relationnel et une capacité à vous adapter à la vie collective

Les différentes formations (au choix)

- CAP Cuisine
- BEP Cuisine
- BAC Pro Cuisine



Sont également requis : livret maritime et Certificat de formation de base à la sécurité. Avant d'intégrer une école, chaque futur marin doit obligatoirement passer une visite médicale auprès d'un médecin des gens de mer permettant de vérifier son aptitude physique.

Le salaire

Le salaire moyen brut est de 1 500 euros en début de carrière.

Les perspectives de carrière

Le cuisinier peut devenir Chef-Cuisinier, Intendant ou Camp-boss (grand responsable).

Chef mécanicien

Son rôle

Le chef mécanicien est responsable du service machine. Il veille à la bonne marche technique du navire, à l'entretien et à la réparation des machines, à la propulsion du navire, à la production d'énergie électrique, à la climatisation, au recyclage et à la distribution d'eau, à la gestion des déchets.



Il gère les opérations relatives au combustible et au ballastage. Il maintient la sécurité et la sûreté du navire, de l'équipage et des passagers et veille à ce que les engins de sauvetage soient en état de fonctionner.

Les différentes formations (au choix et selon la taille du navire)

- BEPM de mécanicien
- Bac pro, spécialité électromécanicien marine
- Mécanicien 750 kW
- Chef mécanicien 3000 kW
- Chef mécanicien 8000 kW
- Chef mécanicien
- Capitaine de 1^{ère} classe de la navigation maritime

Le salaire

Le salaire moyen brut varie de 1 800 à 7 000 euros par mois (sur les plus gros navires).

Capitaine

Son rôle

Le capitaine (ou commandant) est le représentant de la compagnie. Il est le seul maître à bord. Chef de l'expédition maritime, il assure la conduite, les manœuvres d'appareillage et d'accostage, choisit les itinéraires en fonction de la météo, des distances, des horaires. Il gère la sécurité du navire.



Il est également responsable de son exploitation commerciale et a la responsabilité des passagers et de la cargaison. Il peut être propriétaire de petites unités comme les vedettes à passagers. Le capitaine doit savoir manager son équipage, gérer les conflits, prendre des décisions rapides, déléguer les responsabilités. Ces qualités s'obtiennent avec l'expérience.

Les différentes formations (au choix et selon la taille du navire)

- Baccalauréat professionnel CGEM option pêche
- Patron de pêche
- Brevet de capitaine de pêche
- Capitaine 200
- Capitaine 500
- Capitaine 3000
- Capitaine
- Capitaine de 1^{ère} classe de la navigation maritime

Le salaire

Le salaire moyen brut varie de 4 500 à 7 000 euros par mois (sur les plus gros navires).



Patron de pêche

Son rôle

Le patron de pêche est un véritable chef d'entreprise qui gère les campagnes et les lieux de pêche, dirige la conduite de l'expédition, surveille les manoeuvres et le traitement des captures. Il exerce des fonctions de capitaine sur les navires armés à la petite pêche, à la pêche côtière et la pêche au large, ainsi que celles de second sur des navires armés à la grande pêche.

Selon la taille et la puissance du navire, il peut exercer le métier de façon différente : soit une activité d'artisan s'il l'exploite seul, soit une activité semi-industrielle ou industrielle sur des bateaux plus puissants avec des équipes pouvant aller jusqu'à 25 marins.



Savoir-être et savoir-faire

- Vous possédez une solide expérience de la mer, de la pêche et de ses techniques ainsi que du commandement
- Vous avez des capacités de management
- Vous maîtrisez l'informatique et l'électronique
- Vous avez des notions de gestion et de commerce
- Vous avez une bonne condition physique

Les différentes formations (au choix)

- BAC Pro Conduite et Gestion des entreprises maritimes option pêche
- Brevet de Patron de Pêche

Avant d'intégrer une école, chaque futur marin doit obligatoirement passer une visite médicale auprès d'un médecin des gens de mer permettant de vérifier son aptitude physique.

Le salaire

Le salaire moyen brut varie en fonction de la pêche (à la part), de 2 500 à plus de 10 000 euros.

Les perspectives de carrière

Le Patron de pêche peut devenir Capitaine, Formateur et Officier à la Marine de commerce.

Skipper

Son rôle

Chef de bord d'un navire de plaisance à voile, le skipper assure, à titre lucratif, le transport de passagers (charter) ainsi que l'acheminement (convoyage) de bateaux d'un port à un autre pour le compte d'un tiers.

Compétences techniques, sens des responsabilités, dynamisme, esprit d'initiative sont des qualités indispensables pour exercer ce métier passionnant qui attire beaucoup de monde, car le tourisme en mer se développe de plus en plus.

La formation

- Capitaine 200 voile

Le salaire

Un skipper enrôlé gagne environ 100 euros bruts par jour pour le charter et 200 euros bruts pour le convoyage.

Les perspectives de carrière

Après une certaine expérience professionnelle, le skipper peut prendre la responsabilité d'une entreprise de vente ou de louage de bateaux de plaisance ou devenir chef de base nautique. Il peut aussi travailler dans d'autres secteurs de la plaisance professionnelle, sous réserve des formations et des périodes de navigation demandées par la réglementation.

Les conditions de travail

Le skipper professionnel peut travailler pour son compte, en indépendant, ou pour celui d'un tiers. Sur les côtes européennes, l'activité se concentre surtout pendant la période estivale, mais toute l'année aux Antilles, en Polynésie et en Nouvelle-Calédonie, où il transporte des passagers en croisière, vers une destination fixée à l'avance. Il peut être employé par des centres de vacances (clubs, ports de plaisance, bases nautiques) par des sociétés de location ou par un riche client, propriétaire d'un navire. Hors saison, il achemine des voiliers d'un port à un autre, pour le compte de particuliers, généralement vers les mers des Caraïbes et des Antilles.

En tant que capitaine, il est responsable de la navigation et des passagers pendant toute la durée de la traversée. Ce métier demande, outre d'excellentes connaissances de la mer et la pratique de la voile, une grande disponibilité, le sens des responsabilités et du management ainsi qu'un esprit d'équipe. Le skipper peut être amené à animer la croisière en plus de la conduite du navire. Le sens des relations humaines, la maîtrise de soi et une grande résistance à la fatigue physique et nerveuse seront indispensables, car les voyages peuvent être longs et les clients exigeants.



Capitaine de yacht

Son rôle

Le rôle du capitaine de yacht est principalement de satisfaire son client en terme de navigation, de tourisme et d'hôtellerie, en y ajoutant la touche française en matière de gastronomie et de courtoisie, pour la plus grande satisfaction de ses hôtes.



Il dirige et motive son équipage composé de marins, de personnels hôteliers, voire d'animateurs. Il doit gérer le bord, veiller aux approvisionnements, à l'entretien et aux réparations du navire.

Enfin, il doit en toutes circonstances faire preuve d'une grande disponibilité.

Les différentes formations (au choix et selon la taille du navire)

- capitaine yacht 200
- capitaine yacht 500
- capitaine yacht 3000

Le salaire

Le salaire moyen brut varie de 3 000 à 10 000 euros par mois (selon la taille du yacht, charges non déduites).

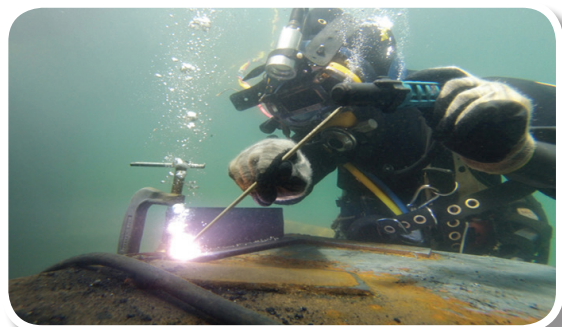
Les perspectives de carrière

Les marins titulaires de brevets de yachting professionnels peuvent exercer à bord des navires de commerce

Scaphandrier

Son rôle

Le scaphandrier intervient dans 4 domaines : la plongée offshore, les travaux de renflouage, le «shipping» et les travaux publics. Il intervient sur des missions d'inspections-contrôles des ouvrages d'art et constructions immergées, son action porte également sur l'entretien des ouvrages immergés.



Le métier s'exerce dans un environnement souvent difficile, le scaphandrier évolue dans des eaux généralement froides, parfois polluées où la visibilité peut être limitée ou nulle. Les opérations sont pratiquées sur de nombreux terrains d'interventions : les ports, les barrages, les canaux, les fleuves, les lacs et bassins, mais également dans les égouts ou dans des installations industrielles (canalisations). La mobilité en France et à l'international est son quotidien.

Savoir-être et savoir-faire

- Vous avez une excellente condition physique, vous êtes rigoureux et méthodique
- Vous maîtrisez le domaine technique lié à l'activité (matériel de plongée, soudure, mécanique...)
- Vous avez le sens du management du risque
- Votre esprit d'équipe, votre capacité d'encadrement et vos qualités relationnelles sont indéniables
- Vous maîtrisez l'anglais technique

Les différentes formations (au choix)

- Être titulaire des certifications en plongée sous-marine
* les scaphandriers ont accès à plusieurs zones de profondeurs, en fonction de la formation, définies par une catégorie, appelée « Classe » (de 0 à III), la formation donne également accès à différents types de métiers, définis par une « mention » (A à D) correspondant à l'activité professionnelle exercée.
- Des habilitations spécifiques (soudure, explosifs...) peuvent être exigées
- La formation Prévention et Secours Civiques de niveau 1 -PSC1- est requise

Le salaire

Le salaire moyen brut est de 300 euros par jour en début de carrière.

Les perspectives de carrière

Un scaphandrier peut être chef d'équipe, chef de chantier ou conducteur de travaux.

Employé aux cultures marines

Son rôle

L'employé dans une exploitation de cultures marines exerce son activité dans les secteurs de la production (élevage, reproduction, alimentation, soins, sélection) des coquillages ou des poissons marins, des algues, de leur préparation et expédition pour la mise en marché.



Le travail se fait en équipe dans une entreprise conchylicole (écloserie, nurserie, établissement ostréicole, ferme aquacole, chantier, coopérative, parc), en mer ou à terre, tout au long de l'année.

Les tâches sont rythmées par les marées, les saisons de commercialisation et exigent une bonne condition physique en raison des nombreux travaux de manutention. Il faut être aussi très minutieux et attentif à la protection de l'environnement et au développement durable, car les cultures marines sont dépendantes de la qualité des eaux marines. La durée hebdomadaire de travail varie beaucoup. À certains moments de l'année, les entreprises manquent de main-d'œuvre et font appel aux agences d'intérim.

Les différentes formations (au choix)

- CAPM de conchyliculture
- BEPM de cultures marines
- Certificat de marin-ouvrier aux cultures marine - niveau 1 et 2

Le salaire

Le salaire moyen brut est de 1 500 euros en début de carrière.

Les perspectives de carrière

Des formations complémentaires et une bonne expérience professionnelle permettront de gravir les différents échelons de responsabilité et d'obtenir une concession sur le DPM pour l'exploiter.

Chef d'exploitation

Son rôle

Véritable chef d'entreprise, le chef d'exploitation s'occupe de l'implantation, de l'organisation, de la stratégie et de la gestion des installations. Il gère le personnel, les moyens de production et la comptabilité financière. Enfin, il organise la commercialisation de la production. Son emploi peut relever de statuts juridiques divers : salarié, gérant, associé dans une structure sociétaire familiale ou non, ou encore exploitant individuel.

Responsable de son entreprise, le chef d'exploitation doit être un bon « commercial » et un bon stratège qui doit savoir communiquer pour promouvoir et vendre ses produits.

Les différentes formations (au choix)

- Bac pro spécialité cultures marines (nécessaire pour s'installer dans de meilleures conditions, et percevoir les aides financières de l'État en vue de l'acquisition d'une parcelle sur le DPM)
- BEPM de cultures marines ou un CAPM de conchyliculture associé à une bonne expérience professionnelle permet aussi de diriger une petite entreprise.
- Certificat de patron-ouvrier aux cultures marines - niveau 1 et 2



Le salaire

Le chef d'exploitation de cultures marines n'est pas un salarié mais un patron. Son bénéfice net dépend de la taille et de l'organisation de l'entreprise.

Les perspectives de carrière

Après une certaine expérience professionnelle, il peut être, soit associé au sein d'une structure sociétaire familiale ou non, soit exploitant individuel et exercer comme : responsable technique et financier (gérant) ; chef d'exploitation, soit par la reprise d'une affaire ou d'une prise de participation, soit par la création d'une entreprise de type artisanal.

Dans les années à venir, un fort renouvellement des chefs d'entreprises est attendu.

Agent de maintenance nautique

Son rôle

L'agent de maintenance est poly-compétent : il entretient, répare, assure le dépannage technique auprès des plaisanciers. Ses connaissances sont diversifiées en mécanique, accastillage, électricité et plomberie. Il procède aux commandes de pièces, aux opérations de manutention, de montage et démontage, de réglages, de vérification du gréement dormant et courant et de l'accastillage. Il intervient en réparation et entretien des coques polyester. Il s'assure du bon fonctionnement du bateau et de la conformité du matériel de sécurité. Force de proposition, il est l'interlocuteur du client.

Ce professionnel intervient aussi bien dans des chantiers de réparation que chez des concessionnaires ou des loueurs, l'agent de maintenance est indispensable pour le plaisancier. Dans les chantiers d'entretien, il collabore avec le mécanicien, l'électricien et le peintre.



Savoir-être et savoir-faire

- Vous savez lire et interpréter un plan
- Vous connaissez les outillages
- Vous êtes polyvalent, et savez hiérarchiser vos interventions techniques
- Vous savez travailler avec le souci constant de la qualité et du respect des délais et de la sécurité

Les différentes formations (au choix)

- CAP-BEP maintenance des véhicules automobiles option Bateau de Plaisance
- BEP maritime de mécanicien
- BAC Pro maintenance des véhicules automobiles option Bateau de Plaisance
- Formation continue

Le salaire

Le salaire moyen brut est de 1 500 euros en début de carrière.

Les perspectives de carrière

L'agent peut continuer en tant que responsable d'équipe, de département maintenance ou Technico-commercial.

Son rôle

Le chaudronnier intervient en premier lieu de la réalisation d'un navire, il est chargé de la découpe et de la mise en forme des pièces qui constitueront les éléments principaux de la construction (panneaux, ponts...).

Le chaudronnier met en forme des tôles d'après la spécification technique, les plans ou les schémas qui lui ont été confiés. Il intervient au niveau du traçage, de la découpe et de la mise en forme, ainsi que de l'assemblage.

Le chaudronnier intervient en atelier pour la fabrication de pièces neuves ou la réparation de pièces déformées ou cassées. Il peut également intervenir à bord. Il travaille au sol ou en hauteur et intervient généralement en équipe. Cette co-activité et parfois aussi le confinement des lieux de l'intervention, nécessitent de respecter scrupuleusement les consignes de sécurité. L'activité requiert le déplacement des pièces à l'aide de moyens de manutention (palans, ponts roulants...).

Savoir-être et savoir-faire

- Vous savez lire et interpréter un plan
- Vous connaissez les outillages, les techniques de découpe, de mise en forme et d'assemblage
- Vous savez travailler avec le souci constant de la qualité et du respect des délais et de la sécurité

Les différentes formations (au choix)

- CAP réalisation en chaudronnerie industrielle
- BAC Pro Technicien en chaudronnerie industrielle
- BTS Conception et réalisation en chaudronnerie industrielle
- Formation continue



Le salaire

Le salaire moyen brut est de 1 800 euros en début de carrière.

Les perspectives de carrière

On peut évoluer en tant que Traceur/Formeur, Dessinateur ou Technicien méthodes.

Ebéniste de bord bois

Son rôle

Ebéniste de bord bois, un métier de passion et de créativité ; il conçoit et personnalise le mobilier en bois du bateau (carré, intérieures bannettes, rangements, décoration bois, parquet...). Excellent professionnel, il est ingénieux, il développe un sens artistique en proposant des idées d'ajustement et d'optimisation de l'espace, en fonction des desideratas d'une clientèle exigeante. Il vernit et effectue la pose de ses réalisations. Il peut être amené à réaliser des ouvrages en marqueterie.

Il intervient dans les ateliers pour concevoir et réaliser, mais aussi sur les navires, souvent de taille importante, afin d'adapter et d'intégrer notamment les éléments aux lignes courbes des bateaux. L'ébéniste travaille souvent seul ou en équipe réduite, mais il est amené à se coordonner avec les autres corps de métier intervenant sur le navire.

Savoir-être et savoir-faire

- Vous êtes créatif et imaginatif
- Vous êtes habile et possédez une rapidité manuelle
- Vous êtes persévérant
- Vous êtes minutieux
- Vous avez connaissance de principes d'électricité, d'étanchéité, d'isolation...



Les différentes formations (au choix)

- CAP ébénisterie
- BEP bois et matériaux associés
- Brevet Pro de menuiserie
- Formation continue

Le salaire

Le salaire moyen brut est de 1 500 euros en début de carrière.

Les perspectives de carrière

On peut évoluer en tant que chef d'équipe, responsable des emménagements ou même dirigeants d'entreprise.

Son rôle

Le peintre en construction navale effectue des travaux de première importance. Il maîtrise les techniques d'application de peinture et de traitement de surface, ses travaux contribuent à protéger dans le temps la coque du navire des attaques corrosives. Son sens de l'esthétisme et la qualité de son travail apportent une réelle valeur ajoutée au navire, notamment pour les travaux de retouches et de finitions. Il est respectueux des règles de sécurité dans l'utilisation des peintures et traitements anti-corrosifs.

Le peintre travaille fréquemment sur des échafaudages en hauteur. Il obéit à des règles de sécurité bien précises en raison de la toxicité de nombreux produits employés et respecte les règles de sécurité ainsi que le port des équipements de protection individuelle (EPI).



Savoir-être et savoir-faire

- Vous savez utiliser les outils propres au métier : pistolet, polisseuse, ponceuse...
- Vous avez une bonne connaissance des produits manipulés (tolérances et incompatibilités, compositions chimiques...)
- Vous respectez les exigences de qualité, sécurité, environnement
- Vous avez le sens de l'esthétique
- Vous êtes méthodique et minutieux

Les différentes formations (au choix)

- CAP Peinture en carrosserie, réparation et entretien des embarcations de plaisance, peintre/applicateur de revêtement
- BAC Pro maintenance nautique

Le salaire

Le salaire moyen brut est de 1 500 euros en début de carrière.

Les perspectives de carrière

On peut évoluer en tant que chef d'équipe, stratifieur mouliste ou expert anti-corrosion.

Son rôle

Le sellier conçoit ou répare les éléments de confort ou de protection du bateau : coussinage, bains de soleil, siège pilote, tauds, bâches... Il fabrique des gabarits et reproduit une pièce à neuf. Il précède ses travaux de la lecture des plans des pièces à fabriquer. Expert dans la maîtrise de sa machine à coudre et de ses équipements électroportatifs (scie à mousse, pistolet à colle, emporte-pièce...), le sellier réalise souvent des pièces uniques essentiellement à la main.



Le sellier intervient à la fois en atelier et ou à bord. Il travaille en équipe réduite. Le temps de travail est soumis à des pics d'activité.

Savoir-être et savoir-faire

- Vous possédez le sens de l'esthétisme
- Vous maîtrisez la compréhension 3D des pièces et des plans
- Vous êtes minutieux
- Vous êtes rapide et précis

Les différentes formations (au choix)

- CAP Sellerie générale
- Formation continue

Le salaire

Le salaire moyen brut est de 1 500 euros en début de carrière.

Les perspectives de carrière

On peut évoluer en tant que chef d'équipe, responsable des emménagements ou dirigeants d'entreprise.

Son rôle

Que ce soit sur les sols ou les cloisons, le solier moquettiste pose toutes sortes de revêtements : linoléum, moquettes, tissu, mosaïques collées, matières plastiques...

Il décape, ponce et enduit les divers supports. Le solier moquettiste réalise les métrés en prenant en compte les agencements intérieurs, les angles et les ouvertures. Il est un maillon indispensable dans l'aménagement harmonieux du navire, expert dans la pose des revêtements à l'aide d'outils spécifiques, il a pour objectif d'obtenir un rendu parfait.

Le solier moquettiste travaille à l'intérieur du navire, dans les cabines, carrés, salle de repos ou en atelier pour les cabines pré-montées.

Savoir-être et savoir-faire

- Vous avez une bonne condition physique
- Vous êtes minutieux
- Vous êtes organisé et méthodique
- Vous avez le sens de l'esthétisme

Les différentes formations (au choix)

- CAP Solier moquettiste
- BAC Pro aménagement et finition du bâtiment
- BTS aménagement finition

Le salaire

Le salaire moyen brut est de 1 500 euros en début de carrière.

Les perspectives de carrière

On peut évoluer en tant que chef d'équipe, chef de chantier ou responsable des emménagements.

Son rôle

Responsable de l'alimentation et de la distribution électrique des navires. Il crée et améliore l'ensemble des équipements électriques, électrotechniques. Il est chargé de la schématisation des plans, de l'intégration des divers réseaux de câbles dans la structure du bateau. Sa responsabilité en phase d'essais avant le lancement des installations est déterminante dans la gestion de l'énergie à bord. Sa maîtrise technique, ses capacités d'anticipation et de détection sont la garantie de la sécurité des installations électriques.

Le métier s'exerce dans les chantiers navals, à bord des navires en construction ou en maintenance. Son environnement de travail est caractérisé par la co-activité avec d'autres corps de métiers (charpentiers, soudeurs, tuyauteurs, mécaniciens...). Cette co-activité ainsi que le confinement des lieux de l'intervention, nécessitent de respecter scrupuleusement les consignes de sécurité.

Savoir-être et savoir-faire

- Vous savez lire et interpréter des plans électriques
- Vous connaissez les technologies de l'électricité, l'électromécanique, l'électronique et les normes applicables au secteur naval
- Vous connaissez les techniques de câblage et de raccordement (soudage...)
- Vous respectez les exigences en termes de qualité, de sécurité, d'environnement
- Vous savez utiliser les moyens de test et de contrôle
- Vous êtes rigoureux et doté d'un esprit d'équipe

Les différentes formations (au choix)

- CAP Préparation et réalisation d'ouvrages électriques
- BAC Pro électrotechnique énergie équipements communicants
- BTS électrotechnique
- Formation continue



Le salaire

Le salaire moyen brut est de 1 600 euros en début de carrière.

Les perspectives de carrière

L'électricien peut être chef d'équipe, de chantier ou responsable d'atelier.

Mécanicien naval

Son rôle

Le mécanicien naval installe à bord les ensembles mécaniques de motorisation ainsi que les appareils (pompes, vannes, réducteurs, tuyautages). Il effectue les raccordements hydrauliques, électriques, mécaniques des équipements et des accessoires. Il s'assure de la mise en service de l'installation et réalise les opérations de maintenance ou réparation. Ce professionnel polyvalent travaille en synergie avec les autres disciplines, il est le garant des performances du navire.

Ce métier s'exerce au sein de chantiers navals, en atelier et à bord des bateaux, en construction neuve et lors des arrêts techniques en cas de panne ou pour entretien.

Le mécanicien naval intervient le plus souvent en équipe, il doit coordonner son activité avec celle d'autres spécialités : motoristes, électriciens, chaudronniers...

Savoir-être et savoir-faire

- Vous avez des connaissances approfondies en mécanique
- Vous avez des notions en hydraulique, électronique et électricité
- Vous respectez les normes qualité, sécurité et environnement
- Vous connaissez les logiciels de programmation d'automates
- Vous savez vous adapter en permanence aux nouvelles technologies
- Vous êtes autonome et aimez la prise d'initiative
- Vous comprenez l'anglais

Les différentes formations (au choix)

- CAP mécanique
- BAC Pro maintenance nautique ou Electromécanicien marine
- BTS Moteur à combustion interne ou Construction navale
- Formation continue

Le salaire

Le salaire moyen brut est de 1 945 euros en début de carrière.

Les perspectives de carrière

Le mécanicien peut devenir Technicien d'essais, de maintenance industrielle ou de méthodes.



Son rôle

Dernière étape dans la fabrication de la pièce ou d'un ensemble métallique, le soudage est l'aboutissement d'un travail d'équipe dans lequel sont intervenus d'autres professionnels du travail des métaux tels que les chaudronniers, tuyauteurs, charpentiers...

Le soudage consiste à assembler par divers procédés de fusion des pièces métalliques préalablement ajustées et formées, tels que les éléments de charpente, les panneaux des différentes cellules et compartiments des navires, les éléments de tuyauterie...



Il travaille principalement dans les chantiers navals, dans les ateliers ou à bord des navires en construction ou en maintenance. Les conditions de travail dépendent autant de la nature du travail à effectuer que du type de navire objet de l'intervention (pêche, paquebot, ferry, navire de commerce, militaire...). Il exerce son métier en co-activité avec les autres disciplines (charpentiers, électriciens, tuyauteurs, mécaniciens...).

Les équipements de protection individuelle garantissent sa sécurité.

Savoir-être et savoir-faire

- Vous respectez les exigences en terme de qualité, de sécurité et d'environnement
- Vous connaissez les techniques de soudage et les normes en vigueur (TIG, MIG, MAG, plasma, laser, point, molette...)
- Vous connaissez les matériaux utilisés : acier, titane, aluminium, inox...
- Vous savez lire un plan et interpréter les fiches d'instructions
- Vous êtes rigoureux et autonome, vous avez un esprit d'équipe

Les différentes formations (au choix)

- CAP réalisation et chaudronnerie industrielle
- BAC Pro technicien en chaudronnerie industrielle
- Formation continue

Le salaire

Le salaire moyen brut est de 1 700 euros en début de carrière.

Les perspectives de carrière

Le soudeur évolue en Technologue en soudage, Agent de maîtrise ou responsable d'atelier.

Son rôle

Le tuyauteur réalise les réseaux de tuyauterie conducteurs des fluides liquides ou gazeux. À partir du dossier de plans, il prépare les éléments de tuyauterie tout en intégrant les divers équipements. Il optimise les lignes de tuyauterie par ses actions de mesures et de traçages, il procède au report des côtes sur les matériaux. Il maîtrise les techniques de cintrage, de mise en forme. Il assemble, ajuste les différents tronçons, en veillant à la conformité et au contrôle de l'installation.

Le tuyauteur intervient en atelier pour la préfabrication des éléments de tuyauterie, puis sur chantier, à bord des navires, pour l'installation et le montage. Il travaille au sol ou en hauteur. Sur un chantier, il interviendra le plus souvent en équipe.

Il devra tenir compte de la co-activité avec d'autres spécialités : soudeurs, électriciens, mécaniciens... Il intervient aussi parfois dans des endroits difficiles d'accès nécessitant un strict respect des consignes de sécurité.



Savoir-être et savoir-faire

- Vous savez lire et interpréter un plan isométrique et orthogonal : vision en 3D
- Vous maîtrisez les machines et techniques de tuyautage
- Vous maîtrisez un ou deux procédés de soudage
- Vous êtes soucieux de la sécurité et de l'environnement
- Vous travaillez avec le souci constant de la qualité et des délais

Les différentes formations (au choix)

- CAP réalisation en chaudronnerie industrielle
- BAC Pro Technicien en chaudronnerie industrielle
- BTS Conception et réalisation en chaudronnerie industrielle
- Formation continue

Le salaire

Le salaire moyen brut est de 1 600 euros en début de carrière.

Les perspectives de carrière

On peut ensuite être chef d'équipe, responsable piping et préparateur en tuyauterie.

Son rôle

Au moyen de machines-outils, l'usineur crée des pièces métalliques par enlèvement de matières jusqu'à l'obtention de formes et dimensions définies. Fraisage, tournage, alésage, taraudage d'une pièce ou d'une série de pièces, telles sont quelques-unes des différentes techniques maîtrisées par l'usineur. Pour donner la forme voulue à la matière brute, il doit effectuer la mise au point de la machine-outil. Il contrôle la conformité de la pièce par rapport aux fiches d'instructions.

Le métier s'exerce au sein des chantiers navals et en atelier. L'activité varie selon le parc machine (conventionnelles, numériques), les procédés d'usinage (fraisage, tournage...) et le type de produits fabriqués.

L'usineur travaille en équipe, il est en contact avec les différents services de l'entreprise (bureau d'études, service qualité, équipe de montage à bord des navires...). Les équipements de protection individuelle (EPI) garantissent la sécurité de l'usineur.

Savoir-être et savoir-faire

- Vous êtes minutieux et méthodique
- Vous maîtrisez les différentes techniques d'usinage
- Vous avez un esprit d'équipe
- Vous respectez les exigences en termes de qualité, de sécurité et d'environnement



Les différentes formations (au choix)

- BAC Pro Technicien usineur ou outillage
- BTS Industrialisation des produits mécaniques
- Formation continue

Le salaire

Le salaire moyen brut est de 1 800 euros en début de carrière.

Les perspectives de carrière

L'évolution se fait en chef d'atelier, responsable décolletage ou préparateur de bord.

Son rôle

Chaînon indispensable entre le bureau d'études et l'atelier, l'agent de méthode optimise les opérations de production en tenant compte de tous les paramètres : normes réglementaires, qualité, coûts et délais. Il participe à la définition de dossier technique, de fabrication, d'assemblage ou de réparation.

Il exerce en atelier de production. Ses missions donnent lieu à de nombreux déplacements dans l'entreprise et à bord des navires. Interface essentielle avec les autres services de l'entreprise (production, BE, achat, commercial...) ainsi que des liaisons avec les fournisseurs et sous-traitants.

Savoir-être et savoir faire

- Vous maîtrisez les outils d'aide à la conception et gestion de projet, CAO et DAO
- Vous maîtrisez le domaine technique lié à l'activité (mécanique, usinage, chaudronnerie, soudure, électronique, électricité...)
- Vous avez le sens de l'organisation
- Vous avez le sens de l'observation, de l'analyse et de la synthèse
- Vous avez un esprit d'équipe et des qualités relationnelles
- Vous maîtrisez l'anglais technique

Les différentes formations (au choix)

- BTS industrialisation des produits mécaniques
- BTS assistance technique d'ingénieur
- Licence pro Métiers industriels de la construction navale

Le salaire

Le salaire moyen brut est de 2 300 euros en début de carrière.

Les perspectives de carrière

L'agent de méthode peut évoluer en Technicien de recherche et développement, Responsable méthode et Chef d'atelier.

Son rôle

L'architecte naval est le chef d'orchestre du navire ; il en conçoit la forme, le style, la coque, les aménagements. En phase de conception, l'architecte naval traite du référentiel réglementaire, il définit les agencements généraux du navire, il détermine et calcule les propriétés hydrostatiques et hydrodynamiques.

Il veille à la qualité des études, aux respects du coût et des délais. Il est à l'écoute du client. Il est soucieux de la sécurité et du respect de l'environnement.

Inventif et force de proposition, il manage une équipe technique dimensionnée. Il est le lien privilégié du client et des organismes de classifications et de contrôles. Il travaille dans une société d'ingénierie ou dans un bureau d'étude de chantier naval.

Savoir-être et savoir-faire

- Vous êtes rigoureux dans la gestion et l'organisation
- Vous savez travailler en mode projet
- Votre relationnel et votre sens du management sont vos atouts
- Vous avez une parfaite maîtrise de l'anglais et des outils de conceptions

Les différentes formations (au choix)

- Diplôme d'Ingénieur d'architecte naval
- Master spécialisé architecture navale

Le salaire

Le salaire moyen brut est de 2 300 euros en début de carrière.

Les perspectives de carrière

L'agent de méthode peut évoluer en Responsable ingénierie, Directeur technique et Responsable Recherche et Développement.

Chef de groupe dessinateur

Son rôle

Il modélise et dimensionne les différentes pièces composant la structure, les aménagements et réseaux du navire. Il est le garant de la qualité des plans et schémas transmis aux ateliers.

Il pilote une équipe au sein d'une société d'ingénierie ou dans un bureau d'études de chantier naval ou d'équipementier.

Savoir-être et savoir-faire

- Vous maîtrisez parfaitement les outils de CAO, DAO
- Vous avez des connaissances générales dans divers domaines (électricité, hydraulique, mécanique, tuyauterie, charpente,...)
- Vous êtes rigoureux et doté d'une forte capacité de management
- Vous maîtrisez l'anglais

Les différentes formations (au choix)

- BAC Pro Technicien en chaudronnerie industrielle
- BTS Construction navale
- BTS Conception produits industriels
- BTS Conception et réalisation en chaudronnerie industrielle
- Licence Pro Métiers industriels de la construction navale

Le salaire

Le salaire moyen brut est de 3 000 euros en début de carrière.

Les perspectives de carrière

L'agent de méthode peut évoluer en Cadre technique, Responsable de bureau d'études et Responsable qualité / production.

Son rôle

Sous la responsabilité de la direction, il est la clé de la réussite de l'affaire. Sa mission générale est de planifier, diriger, organiser et contrôler, il intervient à tous les stades. Cet excellent commercial est l'interlocuteur privilégié du client ; il cumule les responsabilités techniques, financières et humaines. Il suit à l'aide d'indicateurs de performances : la production, l'approvisionnement en matériel, le suivi des sous traitants et ce dans le respect des contraintes de coût, de délais et de qualités exigés par le client. Il est force de proposition dans l'adaptation de solutions aux besoins du client. Ses connaissances techniques lui permettent de procéder à l'élaboration des devis et du reste à faire.

Il travaille au sein d'une société d'ingénierie, d'un chantier naval, d'une entreprise pluridisciplinaire. Le chargé d'affaires est en relation étroite avec les différents départements, il assure l'interface avec le chef de bord. Il est amené à se déplacer lors de rendez-vous clients et fournisseurs en France et à l'international.

Savoir-être et savoir-faire

- Vous êtes poly-compétent (tuyauterie, électricité, emménagement...)
- Vous avez un réel sens de la négociation commerciale et du service client
- Vous êtes organisé, rigoureux, pro-actif
- Vous maîtrisez les outils de planification et de coordination (GPAO)
- Vous maîtrisez l'anglais courant ainsi que l'anglais opérationnel

Les différentes formations (au choix)

- DTS/DUT/Licence pro dans les domaines de la chaudronnerie, tuyauterie, mécanique, électricité, peinture, menuiserie
- Licence Pro métiers industriels de la construction navale
- Toute formation d'ingénieur technique

Le salaire

Le salaire moyen brut est de 2 500 euros en début de carrière.

Les perspectives de carrière

L'évolution peut se faire en Chef de bord, Responsable grands comptes ou responsable d'affaires.

Son rôle

Le technicien ou responsable qualité assure le contrôle et la conformité de fabrication des pièces, équipements, ensembles et sous-ensembles. Il veille à l'application des règles, consignes, procédures, processus qualités. Il détermine les indicateurs et moyens de contrôles adaptés, il procède à l'analyse et établit la liste des écarts pour mettre en oeuvre des actions correctives et/ou préventives adéquates. Il est un élément déterminant dans la réussite de projet, en interface entre le chef de projet, le BE et la production.

Ses missions sont généralement sédentaires mais la mise en oeuvre des processus, procédures, audits et contrôles qualité, requièrent son intervention sur les différents sites de production en ateliers, à bord des navires en construction et réparations et en phase d'essais.

Savoir-être et savoir-faire

- Vous maîtrisez les méthodologies qualités des référentiels et normes applicables au domaine naval
- Vous avez une connaissance importante des pré-requis des sociétés de classification et du respect des normes sécurité et environnement
- Vous connaissez les outils de CFAO (conception fabrication par ordinateur)
- Vous avez le sens de l'analyse et de la synthèse
- Vous êtes pédagogue et vous avez le sens du travail en équipe
- Votre rédactionnel vous permet de produire des rapports et notes de contrôles clairs et factuels
- Vous maîtrisez l'anglais technique

Les différentes formations (au choix)

- DUT qualité logistique industrielle et organisation, option gestion de la qualité
- Licence Pro Métiers Industriels de la construction navale
- Formation continue

Le salaire

Le salaire moyen brut est de 2 000 euros en début de carrière.

Les perspectives de carrière

Le qualiticien peut ensuite devenir Technicien essais, Responsable production ou Responsable HSE

Son rôle

Le responsable Hygiène Sécurité Environnement assure la prévention des risques en collaboration avec la direction de l'entreprise, il conseille et assiste les différentes unités de travail dans l'évaluation des risques et la définition de la politique de sécurité, d'hygiène, et de respect de l'environnement. Il a un rôle prépondérant dans l'identification, l'évaluation et la maîtrise des risques professionnels. Il initie des actions de prévention, de contrôle, mais également de formation du personnel aux exigences et règles HSE.

Il travaille au sein du département HSE ou Qualité de l'entreprise. Il intervient sur les différents sites de production à bord du navire et/ou en atelier.

Savoir-être et savoir-faire

- Vous maîtrisez la législation en matière de sécurité environnement
- Vous avez une capacité d'analyse et de synthèse associée à une grande rigueur
- Vous êtes formateur et avez le sens du contact
- Vous maîtrisez l'anglais technique

Les différentes formations (au choix)

- BTS ou DUT Hygiène, Propreté, Environnement
- Licence Pro ou Master Pro qualité sécurité environnement, etc...
- Formation continue

Le salaire

Le salaire moyen brut varie de 1 800 à 3 000 euros en début de carrière.

Les perspectives de carrière

On peut ensuite devenir Responsable méthode, Responsable production ou Responsable études/environnement.

Journée des Métiers de la Mer

1ère édition - 9 décembre 2015

Les partenaires :

