



# Rapport d'activité

Direction des territoires,  
de l'alimentation et de la mer

# 2021

# La DTAM en quelques mots

La Direction des territoires, de l'alimentation et de la mer (DTAM) de Saint-Pierre et Miquelon est une direction interministérielle de l'État, placée sous l'autorité du préfet.

Créée le 1<sup>er</sup> janvier 2011 par la fusion de la direction de l'Équipement, de la direction de l'Agriculture et de la forêt, et du service des Affaires maritimes, sa structure atypique, en métropole comme en outre-mer, est adaptée au territoire.

Les missions de la DTAM se composent de fonctions régaliennes, de gestion des infrastructures, de protection des milieux, d'ingénierie technique, de gestion administrative ou encore de contrôles réglementaires, dans différents domaines.

À ce bloc de missions traditionnelles s'ajoutent nombre de missions, en constante évolution liées à la connaissance du territoire et à l'analyse multifactorielle des problématiques locales, avec l'appui d'acteurs nationaux et même internationaux et l'utilisation de technologies nouvelles.

La DTAM assure ainsi les missions confiées, dans les autres départements et collectivités d'outre-mer, aux directions de l'Environnement, de l'aménagement et du logement (DEAL), aux directions de l'Alimentation, l'agriculture et de la forêt (DAAF) et aux directions de la Mer (DM). À ce périmètre élargi s'ajoutent la direction du port d'intérêt national de Saint-Pierre et Miquelon et la représentation de l'ADEME.

La DTAM réalise également des missions pour le compte de la Collectivité Territoriale en vertu de la loi organique de 2007 et de la convention du 27 novembre 1989, complétée par des décisions particulières.

Dans ce cadre, la DTAM lui apporte une aide technique dans l'exercice de ses compétences : gestion d'une partie du patrimoine de la Collectivité Territoriale et de ses infrastructures routières et aéroportuaires notamment, missions d'ingénierie et d'appui technique et réglementaire, laboratoire d'analyses vétérinaires...





# La DTAM en quelques chiffres

Au 31 décembre 2021, la DTAM de Saint-Pierre et Miquelon comptait **170 agents** se répartissant comme suit :

Population	A+ / A	B	C administratif	C exploitation	Volontaires au service civique	Total
Femmes	8	14	14	3	1	40
Hommes	10	30	7	83	0	130
<b>Total</b>	<b>18</b>	<b>44</b>	<b>21</b>	<b>86</b>	<b>1</b>	<b>170</b>

L'âge moyen des agents de la DTAM était de 43 ans pour les femmes et 45 ans pour les hommes ; 63 % de ces agents appartenaient au macrograde C (C Administratif et C Exploitation).

En 2021, les moyens financiers ont atteint plus de **27 M€** :

	en €	État	CT	Total
Aides agricoles, aquacoles		450 000	208 221	658 221
Aménagement (urbanisme, habitat et constructions publiques)		117 753	2 609 268	2 727 021
Domaine routier (routes, voirie et sécurité)		1 663 054	5 587 181	7 250 235
Domaines portuaire et maritime		2 468 720	72 612	2 541 332
Fonctionnement, formation et action sociale		875 985	59 917	935 902
Infrastructures aéroportuaires		-	263 759	263 759
Masse salariale et dépenses de personnel		12 717 890	39 873	12 757 763
Milieus naturels, biodiversité et forêt		404 697	-	404 697
Risques naturels et technologiques		2 098	-	2 098
Surveillance sanitaire (alimentation et végétaux)		82 551	-	82 551
<b>Total</b>		<b>18 782 748</b>	<b>8 840 831</b>	<b>27 623 579</b>



# Affaires maritimes et portuaires

## Un objectif majeur : le développement portuaire de l'archipel

### L'achèvement du chantier du quai de croisières

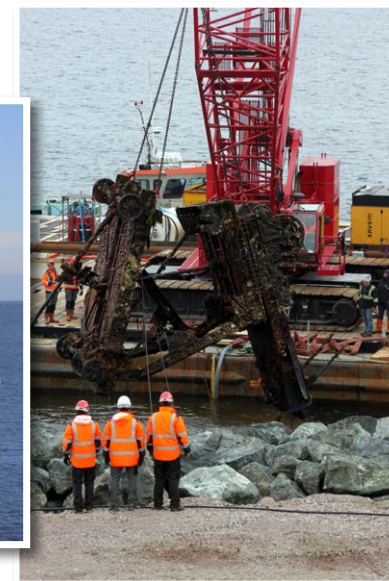
En décembre 2021 le chantier emblématique du quai des croisières, dont les travaux avaient débuté fin 2020, était quasiment achevé.

L'ouvrage constitué d'un quai de 54 mètres complété de deux ducs d'Albe distants de 150 mètres comporte également des points d'amarrage à terre et un système de défenses permettant d'accueillir des paquebots de 300 mètres en toute sécurité.

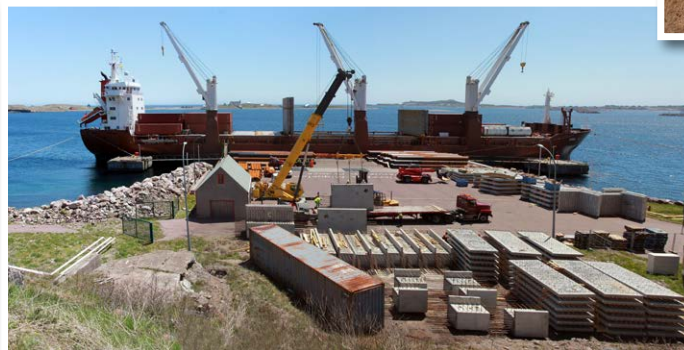
Après quelques travaux complémentaires prévus début 2022, l'ouvrage pourra accueillir ses premiers navires dès l'été 2022.



La fin du chantier du quai de croisière en novembre 2021. L'ancien quai en eau profonde ayant été conservé, l'approvisionnement maritime n'a pas été interrompu.



Les démarches d'archéologie préventive ont permis la découverte d'anciennes grues qui ont été repêchées puis modélisées en 3D par les services de la DTAM.



Après l'arrivée d'une barge de grande capacité, ce sont l'ensemble des éléments préfabriqués qui sont livrés au port de Saint-Pierre en juin 2021.

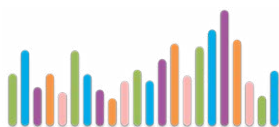
### La création d'un établissement public portuaire

Afin de répondre aux besoins de développement du port de Saint-Pierre et Miquelon, la création d'un établissement public portuaire de type grand port maritime a été décidée en 2016, lors du comité interministériel de la mer, et réaffirmée en 2019.

Dans cette perspective, une mission de préfiguration a été menée par Marie-Louise GIUDICELLI, au cours du second semestre 2021, dont les résultats ont été présentés à l'occasion de la visite de la ministre de la Mer en novembre 2021.



La mission de préfiguration de l'établissement portuaire a été présentée à la population au journal de SPM la 1ère



# Affaires maritimes et portuaires

## Lancement de l'Opération *Ravenel*

Près de 60 ans après le naufrage du *Ravenel* et la disparition de ses 14 membres d'équipage, le drame dont le mystère reste entier demeure très marquant pour de nombreux habitants de l'archipel, dont les familles des disparus, regroupées en deux associations.

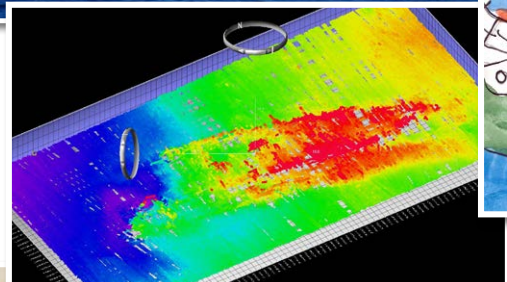
À l'initiative de la ministre de la Mer, une importante mission de recherche de l'épave du *Ravenel* a été lancée en 2021, avec l'appui du Département de recherches archéologiques subaquatiques et sous-marines (DRASSM), Météo France et les associations, sous la coordination du SAMP.

La zone de recherche de près de 400 km<sup>2</sup> a pu être cartographiée à l'aide d'un drone maritime Drix.

Les anomalies pouvant correspondre à l'épave ont ensuite été inspectées par un sous-marin téléguidé ROV.

En parallèle de ces recherches impliquant plusieurs navires de l'archipel, un point rencontre a été organisé à la saline de la Société des marins permettant notamment d'associer les élèves à ce devoir de mémoire.

Malgré les moyens engagés, l'épave n'a pu être retrouvée. L'opération *Ravenel* devrait reprendre en 2022.



De gauche à droite et de haut en bas : Le Drix accompagné du Marcel Angie III - Exemple d'anomalie pouvant correspondre à l'épave du *Ravenel* - Rencontre entre les élèves de CM2 et Sybil Olano, président d'une des deux associations de familles - Dessin du *Ravenel* dans le cadre d'un projet scolaire prolongeant les rencontres à la saline – Réunion bilan de l'opération *Ravenel* en présence de la ministre de la Mer, au cours de laquelle la poursuite de l'opération est annoncée



# Affaires maritimes et portuaires

## Assurer la gestion durable de la pêche

Le Service affaires maritimes et portuaires (SAMP) participe à la gestion des stocks au sein de différentes instances locales, nationales et internationales et veille localement au respect des quotas par des actions de sensibilisation et de contrôle des pêches.

Le SAMP est également acteur de l'accompagnement et de la structuration de la filière pêche locale. En 2021, le plan pêche et aquaculture annoncé par la ministre de la Mer a mobilisé le SAMP sur les sujets d'encadrement des aides financières, de formation professionnelle, de développement du secteur de l'aquaculture ou encore de la création d'une structure pérenne d'échange entre les professionnels.

*La plaquette d'information sur la pêche de loisir au homard éditée en 2021 reprend l'essentiel de la réglementation.*



## Sensibiliser à la sécurité en mer

Dans le cadre de l'action de l'État en mer, le SAMP a mené les habituelles campagnes de sensibilisation de sécurité en mer avec une nouveauté en 2021 : la proposition de visites de sécurité sur des embarcations de plaisance.

20 plaisanciers ont manifesté leur intérêt pour cette initiative et ont ainsi pu bénéficier d'une vérification de leur navire et des conditions de sécurité à bord.

## Rendre la formation maritime accessible localement

Le SAMP a participé à la mise en place de la formation CMP (certificat matelot pont) organisée par l'association pour la formation continue (AFC) et rendue possible grâce à un partenariat entre le ministère de la Mer, le SAMP, le service de formation de la Collectivité Territoriale et Pôle Emploi.

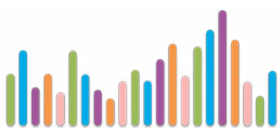
Cette formation répond aux objectifs de développement de l'économie bleue et de la stratégie de développement des outre-mer. Organisée d'abord à Miquelon fin 2021, la formation CMP doit se tenir à Saint-Pierre début 2022.



*Présentation de la semaine de l'emploi maritime, organisée en collaboration avec Pôle Emploi.*

## Chiffres clés

- 23 inspections de sécurité de navires professionnels réalisées.
- 45 cartes de circulation de plaisance délivrées.
- 35 permis de plaisance délivrés au cours de 7 sessions d'examen.
- 4 176 km parcourus par le Drix lors des recherches du Ravenel.
- 250 tonnes d'acier et 1 500 m<sup>3</sup> de béton utilisé pour la construction du quai de croisière.
- 271 licences de pêches accordées dont 28 pour le concombre de mer (total autorisé de capture : 1 820 t), 14 pour le homard (35 t), 36 pour le crabe des neiges (350 t), 15 pour la morue (201 t) et 80 pour le saumon aux plaisanciers.
- 68 sorties du Baliseur P'tit Saint-Pierre représentant 498 heures de navigation et 2 655 milles nautiques parcourus
- 348 heures d'intervention de l'équipe plongée



# Agriculture, alimentation, eau et biodiversité

## Assurer la sécurité sanitaire des aliments

Le service agriculture, alimentation, eau et biodiversité (SAAEB) de la DTAM est chargé des missions des services vétérinaires (protection et santé animale, hygiène alimentaire, certification des exportations, inspection aux frontières pour les denrées alimentaires, inspection phytosanitaire) et participe aux actions liées à la sécurité alimentaire. Il a également en charge le fonctionnement du laboratoire vétérinaire et assure, en outre, la surveillance sanitaire de la zone aquacole.

Les techniques du laboratoire d'analyses bactériologiques de la DTAM sont en constante évolutions. En 2021, un nouveau système d'analyses basé sur la détection moléculaire a été utilisé pour la détection de salmonelle et d'Escherichia coli. De nouveaux protocoles d'analyses et un nouveau matériel ont également été utilisés pour la recherche des phycotoxines dans les coquillages.

En 2021, le service a entamé une étude sanitaire pour classer une zone d'élevage de moules dans le grand étang de Miquelon : 14 séries d'analyses microbiologiques ont été réalisées.



*À l'importation plusieurs sont réalisés pour assurer la sécurité des consommateurs : température, intégrité des emballages, vérifications documentaires...*



*Les ateliers de l'agriculture organisés à Miquelon en mars 2021 ont réunis les services de l'État, des collectivités et les acteurs.*

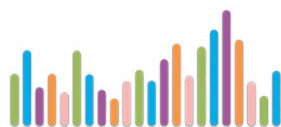
## Accompagner le développement de l'agriculture

L'accompagnement des établissements, notamment dans le cadre de la mise en œuvre du plan de développement agricole durable (PDAD) s'est poursuivi en 2021, en articulation avec le schéma de développement stratégique (SDS) de la collectivité territoriale.

Un projet de Saint-Pierre et Miquelon a une nouvelle fois été retenu dans le cadre du Programme national alimentation (PNA) relayé localement par la DTAM.

Le dossier porté par la CACIMA concerne l'agriculture durable et a pour but de « remettre l'agriculture au cœur des enjeux stratégiques du territoire ».

Des échanges ont eu lieu avec la Direction générale de l'alimentation (DGAL) pour le labelliser en PAT (projet alimentaire territorial).



# Agriculture, alimentation, eau et biodiversité

## Mieux connaître pour mieux protéger les milieux

Le SAAEB participe à la conservation des écosystèmes et des espèces ainsi qu'au suivi du patrimoine naturel de l'archipel. À ce titre, des comptages annuels sont réalisés pour suivre différentes espèces. Une étude scientifique sur la génétique du cerf de Virginie a par ailleurs été lancée dans l'archipel en partenariat avec les équipes scientifiques canadiennes.

De même, en collaboration avec l'Office français de la biodiversité (OFB), un groupe de travail sur la lutte contre les espèces exotiques envahissantes (EEE) terrestres a été mis en place. En parallèle, la lutte contre les EEE marines s'est poursuivie, à Miquelon notamment.

*La DTAM collabore régulièrement avec SPM la 1ère pour des reportages sur la connaissance et la protection de la biodiversité locale*



*En 2021, la campagne d'arrachage de séneçon jacobée a été relancée. Des points de collecte ont été mis en place, avec acheminement à la déchetterie proposé par la DTAM.*

## Veiller au bien-être des animaux domestiques

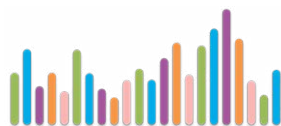
Dans le cadre de la lutte contre la maltraitance animale, le SAAEB s'associe à la clinique vétérinaire de la collectivité territoriale et à l'association SPM Aide aux animaux pour sensibiliser les propriétaires de chiens aux conditions de vie à l'extérieur en hiver.

En 2021, la campagne de communication a été relancée, avec notamment un reportage de SPM la 1ère.

6 000 € ont également été attribués pour financer les opérations de stérilisation des carnivores domestiques.

### Chiffres clés

- 105 inspections réalisées dans les trois postes d'inspection frontaliers de Saint-Pierre et Miquelon
- 7 certificats sanitaires émis pour des exportations d'homards à destination de la Chine
- 89 demandes de permis d'importation dont 5 refusées pour présence d'espèce exotique envahissante
- 9 saisies et destruction de végétaux à la poste (douane et SAAEB)
- 1 743 échantillons traités au laboratoire.





# **Énergie, risques, aménagement et prospective**

## **Un atelier des territoires pour l'avenir du bourg de Miquelon**

Dans le cadre de la démarche nationale « Atelier des territoires », l'État propose une assistance technique et financière à la commune de Miquelon-Langlade, exposée à de grands enjeux environnementaux à venir.



L'atelier des territoires de Miquelon-Langlade sera organisé dès le début 2022 par le cabinet d'architectes Alphaville, avec pour objectif d'élaborer des propositions concrètes de développement urbain ou d'adaptation de l'existant, ainsi que des solutions constructives promouvant l'habitat durable.

Cette démarche se fera en collaboration active avec la population et les collectivités locales en s'appuyant sur des rencontres avec les forces vives du territoire. Initiée en 2021, la démarche d'atelier des territoires se terminera en septembre 2022.

## **Lancement du programme d'actions de prévention des inondations de Miquelon**

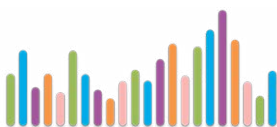
Le programme d'actions de prévention des inondations (PAPI), labellisé en fin d'année 2021, entrera dans sa phase opérationnelle en 2022 avec le financement d'actions concrètes comme la mise en place d'un animateur PAPI, des diagnostics de vulnérabilité, des études et des travaux de protection.

La mairie de Miquelon-Langlade, en charge de la maîtrise d'ouvrage du PAPI, bénéficie de l'appui du Service énergie, risques, aménagement et prospectives (SERAP).

## **Barrage de la Vigie : gérer le risque et le besoin en eau**

En 2021, la DTAM a assuré la gestion administrative du dossier d'autorisation environnementale au titre de la loi sur l'eau.

La collaboration entre les services de l'État et de la collectivité territoriale, propriétaire de l'ouvrage, a permis d'élaborer les procédures juridiques et techniques permettant d'articuler le chantier de reconstruction du barrage et la sécurisation de l'approvisionnement en eau.



# Énergie, risques, aménagement et prospective

## Mieux connaître les milieux aquatiques

Un groupe de travail sur les étangs, les cours d'eau et les zones humides de l'archipel a été mis en place en 2021 par le SERAP. Les analyses biologiques et les relevés de terrain permettront de mieux caractériser ces milieux dont les données cartographiées seront notamment accessibles, à terme, sur le portail de l'information géographique [GéoSPM](#).

## L'ADEME, représentée par la DTAM

L'action 2021 de la représentation locale de l'ADEME a fait l'objet d'un rapport d'activité disponible sur le [site internet de la DTAM](#). Parmi les actions fortes, notons la signature du protocole d'accord pour l'arrêt du brûlage des déchets à ciel ouvert, le travail sur le diagnostic et la rénovation thermique des bâtiments publics et privés ou encore la mise à jour du guide zéro déchet.



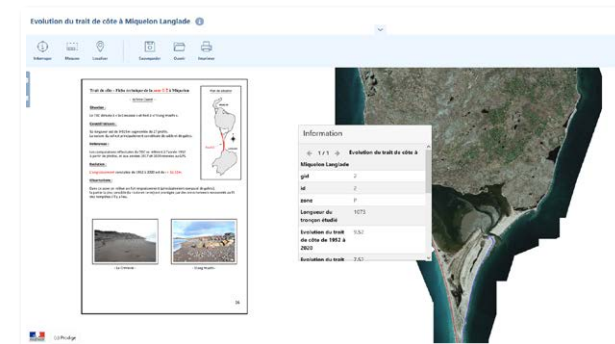
Signature du protocole d'accord pour l'arrêt du brûlage de déchets à ciel ouvert.

## Toujours plus d'outils au service de l'information géographique

En 2021, le service a fait l'acquisition d'un drone marin doté d'un GPS, d'un sondeur et d'une pelle pour réaliser des prélèvements de sédiments. Le nouvel équipement permettra d'assurer le suivi bathymétrique et d'approfondir la connaissance de milieux lacustres et maritimes, dont certains difficilement accessibles actuellement.

Les missions du drone compléteront notamment les relevés bathymétriques réalisés par la DTAM depuis 3 ans pour le compte du Bureau de recherches géologiques et minières (BRGM), dans le but de mieux comprendre les mouvements sédimentaires de l'isthme de Miquelon-Langlade.

Le portail de partage de l'information géographique GéoSPM s'est encore enrichi de données et de cartes thématiques en 2021 : relevé du trait de côte, règlement du STAU, suivi des recherches du Ravenel...



Le suivi de l'évolution du trait de côte a été ajouté à GéoSPM en 2021 : un clic sur la carte thématique donne accès aux principales données de la zone, ainsi qu'au document PDF contenant les données détaillées.

## Chiffres clés

- 274 dossiers d'aide au logement instruits en 2021 représentant 490 000 € versés par l'État et la CT
- 144 dossiers d'urbanisme instruits pour le compte des collectivités ou de l'État



# Routes, constructions, bâtiments

## Travaux de la route de l'isthme

Les érosions importantes de l'isthme Miquelon-Langlade et l'effondrement d'une section de la route Miquelon-Langlade ont mobilisé une grande partie des unités de l'antenne de Miquelon et du Service routes, constructions, bâtiments (SRCB) tout au long de l'année 2021 : du début des érosions constatées en février 2021 jusqu'à la réception des travaux le 16 décembre 2021.

Cette mobilisation a permis de mettre en place des travaux très rapidement afin de gérer la période de crise et limiter des dégâts déjà conséquents. La collaboration entre les équipes de la DTAM et l'entreprise a permis la mise en place d'enrochements, puis la réalisation de 475 big-bags de la mi-mars à début avril, permettant de protéger 250 m de cordon dunaire au point kilométrique (PK) 15.

Un suivi constant de la situation a été réalisé par des relevés de terrain et des survols de drone (SERAP), fournissant autant d'éléments d'aide à la décision. Le travail conjoint des services de la DTAM et de la Collectivité Territoriale ont permis la réalisation d'un marché de remise en état de la route, réalisé et suivi par le SRCB et l'antenne de Miquelon.

Afin de maintenir le lien entre Miquelon et Langlade, une déviation par la plage de Sauveur a été mise en place et entretenue tout l'été par l'antenne de Miquelon.

Les services de l'État ont communiqué régulièrement sur la situation, notamment par la mise en ligne des suivis de l'érosion et la publication de calendrier des plages conseillées de circulation par Sauveur, en fonction des marées (internet préfecture et DTAM).

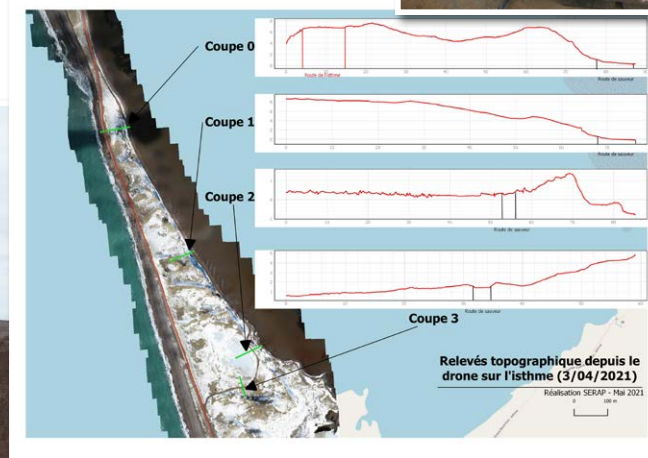


Une trémie a été fabriquée spécialement par l'antenne de Miquelon pour faciliter le remplissage des big bags utilisés pour protéger l'isthme.

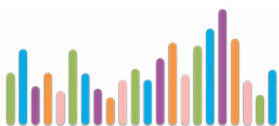
## De nombreuses analyses du laboratoire BTP

Le laboratoire bâtiment et travaux publics réalise des analyses et essais pour de nombreux chantiers, notamment les analyses de béton pour le quai de croisière en 2021.

À ce sujet, la réception en 2021 d'une rectifieuse qui évite le surfacage manuel des éprouvettes à l'aide de soufre représente une grande amélioration des conditions de travail.



Des levés topographiques ont été réalisés, par drone notamment, pour suivre l'évolution de l'ensemble de l'isthme.



# Routes, constructions, bâtiments

## Gérer le domaine routier de l'archipel

Le District Routier pilote la majorité des opérations de réfection de chaussée pour le compte de l'État et de la Collectivité Territoriale.

### L'essentielle viabilité hivernale (VH)

L'hiver 2020-2021 a été assez doux, en témoigne la quantité de sel de déverglacement utilisée en forte baisse : 155 t contre 400 t en 2019-2020. Les techniques de salage (utilisation de saumure mélangée au sel sec, rationalisation des interventions de salage par rapport au déneigement, etc) permettent également de réduire la consommation de sel. La VH 2021 ce sont aussi 3 t d'enrobés à froid utilisées pour boucher provisoirement les trous et autre nids-de-poules qui apparaissent régulièrement en hiver.

### Programme de réfection de chaussée

La campagne d'enrobés 2021 a été impactée par le redéploiement de crédits initialement prévus pour la réfection d'enrobés dans les travaux de l'Isthme de Miquelon. Malgré cela, un linéaire d'environ 400 m de routes de la Collectivité a pu être remis à neuf de même qu'environ 600 m de routes nationales. En outre un programme de réfection des trottoirs dans les lotissements de la Collectivité Territoriale a pu être entamé.

### Divers travaux sur le réseau d'assainissement

Divers travaux ont été entrepris en 2021, en régie ou en collaboration avec des entreprises, sur l'assainissement pluvial (pose de drains, entretien des fossés, remplacement de buses arrivant en fin de vie) ou, pour le compte de la collectivité territoriale, sur l'assainissement des eaux usées (redéploiement de pompes de refoulement, nettoyage des réseaux d'eaux usées).

La construction d'un local dédié, réceptionnée en 2021, a permis d'améliorer les conditions d'hygiène et de sécurité des agents lors des opérations d'hydrocurage (nettoyage à haute pression et vidange) du réseau d'assainissement et des fosses septiques.



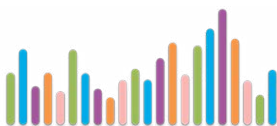
*En plus de la VH, les équipes du district routier participent à plusieurs chantiers, comme ici le terrassement des abords du Barchois de Saint-Pierre avant la mise en place de nouveaux cabestans et échouages.*



*Exemple de chantier réalisé en 2021, la réfection d'une section de la RN1 vers Savoyard.*



*Le nouveau local « hydrocureur » construit sur la route de Savoyard*



# Routes, constructions, bâtiments

## L'entretien préventif des chaussées

La technique du pontage de fissures permet de conserver l'étanchéité des chaussées et ainsi éviter les infiltrations d'eau et les désordres causés par le gel. En 2021, une importante campagne de pontage préventif a eu lieu, utilisant 3,5 t d'élastomère (composé plastique malléable qui assure l'étanchéité superficielle de la chaussée sans en dégrader l'adhérence).

## Vers un contrôle technique adapté à Saint-Pierre et Miquelon

La collaboration entre la DTAM et la Direction générale de l'énergie et du climat (DGEC) a permis la passation d'un marché public pour l'élaboration d'un protocole de contrôle technique des véhicules adapté à l'archipel, redéfinissant notamment le rôle du Parc de la DTAM qui en assure actuellement une partie. L'entreprise retenue, DEKRA a débuté ses prestations fin 2021.

## Le travail des ateliers maintenance

Le travail des ateliers de maintenance de la DTAM consiste à entretenir, en coordination avec l'unité Moyens généraux, le patrimoine bâti de la DTAM et la flotte de véhicule des services de l'État et de la Collectivité Territoriale qui lui sont confiés, mais également plusieurs missions comme le montage des chapiteaux pour les grands événements de l'été, pour le compte de la collectivité territoriale.

Les agents de l'atelier mécanique ont notamment réceptionné en 2021 des nouveaux matériels et ont dû les installer voire les adapter pour leur mise en fonctionnement (godet concasseur, gravillonneur, nouveau camion porteur de la grosse saleuse).

Les ateliers bois et fer ont mené à bien de nombreux chantiers tout en intervenant régulièrement, parfois en urgence, pour des opérations imprévues de menuiserie, plomberie ou chauffage.

En 2021, la réfection d'une dizaine de bureaux, la rénovation de l'extérieur des bâtiments du parc (mise en peinture de 1 500 m<sup>2</sup> de façade et remplacement des finitions aluminium et pvc), l'adaptation intérieure et extérieure de logements de fonction, l'installation de la centrale d'aspiration de l'atelier bois (différents réseaux air comprimé, ventilation, sécurité incendie, commandes automatiques) ou encore le changement des luminaires néon contre des éclairages LED (parc, district et une partie du siège) auront été les plus importants chantiers.



*La rénovation des locaux du district routier réalisée en régie par les ateliers et les agents du district.*



*L'atelier fer réalise des travaux de soudage, d'usinage ou encore de chaudronnerie.*



*Exemple de travaux atypiques, la réalisation, par l'atelier bois, de portes pour le navire Jeune France de la collectivité territoriale.*



# Routes, constructions, bâtiments

## De multiples opérations de constructions publiques

L'unité constructions publiques accompagne la collectivité territoriale ou les services de l'État pour la réalisation de travaux ou dans des réflexions sur le devenir de leurs installations. En 2021, les grandes opérations suivantes ont été entamées ou se sont poursuivies.

L'aménagement des abords du phare de la Pointe-aux-Canons a débuté en 2021. Les objectifs du projet présenté dans le rapport d'activité 2020 : valoriser le phare par un aménagement de ses abords et améliorer l'accès aux piétons et personnes à mobilité réduite.

Les études réalisées en 2020, ont permis de lancer et d'attribuer le marché en 2021 puis de débuter la phase préparatoire des travaux. Les études d'exécutions et les approvisionnements sont en cours et la fin de chantier est prévue en 2022.

Après de nombreuses difficultés, les lots de l'internat de la réussite ont pu être attribués en 2021, ce qui a permis le démarrage des travaux de fondations avant la fin de l'année pour un redémarrage du chantier dès les beaux jours de 2022.

La rénovation de la façade et de l'entrée de la patinoire débutée en 2020 s'est poursuivie en 2021. Toutefois, suite à la découverte de problèmes de structure, la réfection de la façade principale du sas et de l'entrée, les travaux ont été suspendus et reprendront en avril 2022.



*L'internat de la réussite, destiné aux élèves de Miquelon aux études à Saint-Pierre, reprend les formes et couleurs de l'architecture locale, dans une interprétation contemporaine.*

La reprise de l'intégralité de l'étanchéité et des fenêtres de la toiture principale du lycée Émile Letournel a été réalisée à l'été 2021.

Le remplacement de 1 000 m<sup>2</sup> de surface de toiture et de 70 fenêtres de toit, le tout sur site « grande hauteur » (plus de 12m) avec la contrainte de rendre le bâtiment fonctionnel aux usagers pour la rentrée 2021 ont fait de ce chantier un challenge pour l'entreprise.



Parmi les autres chantiers, notons la réfection par phases de la quarantaine de Saint-Pierre ou les opérations de rénovation des équipements sportifs et de loisir de la Collectivité Territoriale.

### Chiffres clés

- 142 examens du permis de conduite réalisés toutes catégories confondues lors de 4 missions et 2 radars pédagogiques acquis en 2021.
- 237 analyses réalisées par le laboratoire BTP.
- 5 250 kg de peinture ont été utilisés pour réaliser presque 75 % de la totalité du marquage routier de Saint-Pierre.
- Presque 10 000 m<sup>2</sup> de routes traitées soit en « monocouche » soit en « bicouche », soit 18 T d'émulsion de bitume réchauffée et plus de 170 T de gravillons.
- Environ 70 véhicules légers et une cinquantaine de matériels et engins entretenus par les ateliers mécaniques.
- 760 consultations lancées par les magasiniers des ateliers de Saint-Pierre et de Miquelon qui gèrent un stock total d'environ 500 000 €.
- 248 inspections visuelles de véhicules réalisées dans le cadre du contrôle technique et 276 réceptions à titre isolé de véhicules importés.



# Antenne de Miquelon

L'antenne de Miquelon assure plusieurs missions de gestion des infrastructures, de suivi des marchés ou encore de préservation de la biodiversité sur le territoire de Miquelon-Langlade, pour le compte de l'État et de la Collectivité Territoriale, et accompagne ou se fait le relai de missions assurées par les services de Saint-Pierre.

## Entretien des routes et des abords

En plus des opérations courantes, les équipes de l'atelier Routes auront été mobilisées pour plusieurs chantiers :

début des travaux de modification de tracé de la route Debons sur les deux virages près des ponts des ruisseaux des Goélettes en février et octobre. Entretien des pistes de Langlade et du village de Miquelon. Réalisation de la peinture routière (signalisation horizontale) du village de Miquelon et du port. Entretien et réparations ponctuelles des routes en « enrobé » notamment la RN3 et le boulevard des Terre-Neuvas. Réalisation d'enduit « tri-couche » sur la route de Mirande. Dizaine d'interventions de dégagement des routes après les tempêtes de début d'année (Mirande, Collines Noires, Coin du Sable, Ynachi et l'isthme).

*Le réseau routier de Miquelon-Langlade est très éprouvé par les éléments.*



*Afin de maintenir de bonnes conditions de circulation par la déviation de Sauveur, tout en préservant le site, du concassé a été mis en place sur du géotextile.*

## Le suivi des chantiers

L'érosion de l'isthme et l'effondrement d'une partie du tronçon de la route Miquelon-Langlade a nécessité la mise en place de deux surveillances continues du site du PK16, tout au long de l'année, et PK15, en fin d'année.

Parmi les chantiers suivis, notons également le chantier de travaux du PK16, mais aussi le remplacement de 14 buses, la peinture de la pile du pont de Belle Rivière, la réalisation du dalot de Mirande, les chantiers de réfection de bâtiments publics en relai des services de Saint-Pierre (Quarantaine, hangar de dédouanement, etc).



# Antenne de Miquelon

## L'activité des ateliers de maintenance

Pour 2021, on notera la réalisation de l'élargissement du pont en bois du ruisseau de la Goélette Sud de la route Debons, la construction d'un belvédère et de deux glissières en bois sur le dalot de la route de Mirande. Une quarantaine d'interventions d'entretien électrique et autres pour la CT et la DTAM et une quinzaine de suivis de dossier d'aide à l'habitat ont également été réalisés.

Parmi les chantiers de l'atelier Quais en 2021 on notera la réalisation de la passerelle aluminium en console et la réfection globale de la grue de manutention sur le quai Avel Mad, cinq interventions pour l'accueil de navire hors gabarit (barges pour le chantier du PK16), l'assistance aux plongeurs pour l'inspection des rideaux de palplanches et la mise en place d'une surveillance renforcée du quai Avel Mad.

*Installation de glissière en bois sur le dalot de la route de Mirande.*



*Le pont en bois du ruisseau de la Goélette sud a été élargi.*

*Une passerelle en aluminium entièrement réalisée par l'atelier quais.*



### Chiffres clés

- 35 évacuations sanitaires nécessitant l'intervention des agents de l'aérodrome
- 1 417 mouvements d'aéronefs et 7 413 passagers transportés
- 23 vidanges de fosses septiques et 8 jours d'intervention de curage des réseaux d'eaux pluviales du village de Miquelon avec le camion hydrocureur
- 45 contrôles techniques et 40 réceptions de véhicules importés réalisés par l'atelier mécanique
- 250 entretiens de véhicules de la DTAM et de la CT
- 150 inspections détaillées périodiques des buses routières





Le secrétariat général, « un service au service des services », assure les ressources humaines, la comptabilité et la gestion, la logistique et les moyens, l'informatique, le service social et la prévention ou encore la communication de la DTAM. Ces missions souvent récurrentes comportent peu d'actions marquantes, mais sont néanmoins essentielles au bon fonctionnement du service.

## Zoom sur le service social et la prévention

Les missions service social et prévention se sont structurées en 2021, grâce au recrutement de nouveaux agents.

L'assistante sociale accompagne les agents tout au long de leur carrière et notamment en cas de difficultés en lien avec leur vie professionnelle mais aussi personnelle. Il est notamment un acteur majeur, avec l'assistante de prévention, de la gestion des risques psycho-sociaux.

L'accompagnement du service social s'organise autour de 4 axes prioritaires : améliorer les conditions de vie au travail et de vie personnelle des agents, accompagner le changement, prévenir la désinsertion professionnelle et prévenir les risques psychosociaux.

En 2021, dans le cadre de l'intégration des Risques Psychosociaux (RPS) au le Document Unique d'Évaluation des Risques Professionnels (DUERP), une cellule d'écoute composée d'une équipe pluridisciplinaire a été créée au sein de la DTAM. Elle peut être alertée d'une situation de risque soit par l'agent lui-même, soit par un collègue, soit par la hiérarchie.

## Gestion des ressources humaines

Parmi les faits saillants 2021, notons le recrutement de quatre agents d'exploitation :

- 3 au concours externe et 1 sur dossier,
- l'expérimentation de promotion interne en catégorie B par un concours réservé aux bénéficiaires de l'obligation d'emploi travail handicapé (BOETH),
- la dématérialisation des entretiens professionnels (logiciel Esteve),
- la bascule au régime indemnitaire fonctions, sujétions, expertise et engagement professionnel (Rifseep) pour les techniciens et ingénieurs
- la mise en œuvre de la réforme des congés bonifiés.

En termes de formation, on peut noter le développement de formations à distance, adaptée particulièrement aux formations courtes.

### Chiffres clés

- 42 formations suivies en 2021 ce qui représente 368 jours de formation
- 170 postes informatiques et 21 serveurs gérés
- 36 marchés publics suivis pour le compte de l'État et 17 pour la Collectivité Territoriale
- Une trentaine d'interviews et plusieurs interventions des agents dans les médias locaux.
- Plus de 24 000 visites du site internet et 18 000 visites du site intranet de la DTAM
- 438 000 € de crédit État et 14 000 € de crédits CT gérés par les moyens généraux (gestion de l'immobilier, fournitures, chantiers divers, charges fixes...)

# Rapport d'activité



PRÉFET  
DE SAINT-PIERRE  
ET MIQUELON

*Liberté  
Égalité  
Fraternité*

Direction des Territoires,  
de l'Alimentation,  
et de la Mer

# 2021

**Retrouvez les informations, documents et formulaires en ligne sur le site internet de la DTAM :**

[www.saint-pierre-et-miquelon.developpement-durable.gouv.fr](http://www.saint-pierre-et-miquelon.developpement-durable.gouv.fr)

**Pour connaître les grands projets de l'État, suivez également la page Facebook « Maison des projets SPM » :**

[www.facebook.com/MaisondesProjetsSPM](https://www.facebook.com/MaisondesProjetsSPM)

## **Direction des territoires, de l'alimentation et de la mer**

Boulevard Constant Colmay - BP 4217

97500 Saint-Pierre et Miquelon

Tél : 05 08 41 12 00 - Télécopie : 05 08 41 39 50

[DTAM-975@equipement-agriculture.gouv.fr](mailto:DTAM-975@equipement-agriculture.gouv.fr)

**Rédaction et photos : DTAM 975 - Unité communication - juin 2022**