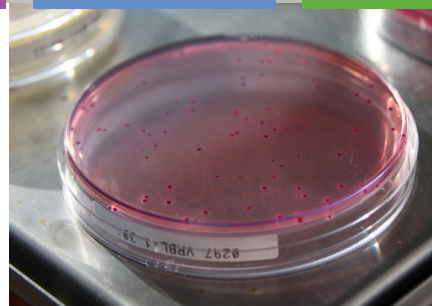


# Rapport d'activité 2022



L'année 2022 s'est achevée et l'occasion traditionnelle est venue de dresser le bilan de l'activité des services qui composent la direction des territoires, de l'alimentation et de la mer de Saint-Pierre et Miquelon.

Notre action collective, l'implication quotidienne de chacune et chacun de nos 170 agents s'inscrivent indéniablement au service de l'archipel, de ses habitants et des trois collectivités locales.

Comment se déplacer sur le territoire sans l'entretien des routes, l'exploitation des bassins portuaires, la gestion de l'aérodrome de Miquelon ou l'entretien de la signalisation maritime pour la navigation ?

Comment construire et entretenir son logement sans un guichet dédié au public en matière d'urbanisme et d'aides financières ?

Comment bénéficier d'un cadre de vie sûr et préservé sans suivis de la biodiversité, sans aménagements et équipements publics agréables, sans actions de prévention en matière de sécurité routière ou de plaisance, sans contrôles sur les installations classées pour l'environnement ou encore sans analyses sur la qualité de l'alimentation proposée ?

Comment mener ses projets de développement économique, sans conseil, information réglementaire ou accompagnement, notamment en matière d'agriculture ou de pêche ?

Toutes ces actions visibles et connues de tous impliquent aussi l'engagement certain de ceux qui, à Saint-Pierre comme à Miquelon, exercent au sein de nos services administratifs et supports, nos laboratoires, nos ateliers et nos magasins !

**Je vous encourage à encore mieux nous connaître en parcourant sans tarder ce rapport d'activité.**



**Patricia Bourgeois**  
Directrice de la DTAM

- **Énergie, risques, aménagement et prospective** Page 3
- **Affaires maritimes et portuaires** Page 5
- **Agriculture, alimentation, eau et biodiversité** Page 8
- **Routes, constructions, bâtiments** Page 10
- **Antenne de Miquelon** Page 13
- **Secrétariat général** Page 15



Quatre résidences de l'atelier des territoires se sont déroulées en 2022 à Miquelon. Des réunions publiques de concertation avec la population étaient proposées à chaque fois.

## Miquelon face aux risques naturels et au changement climatique

La DTAM a accompagné la commune de Miquelon-Langlade pour mener tout au long de l'année un atelier des territoires : démarche participative ayant pour objectif d'établir une stratégie pour que le village de Miquelon puisse s'affranchir des aléas de submersion marine.

De ce fait, avec le soutien de la collectivité territoriale (CT), un programme d'actions et une charte ont été signés par la mairie de Miquelon, la CT et l'État visant à déplacer le village actuel vers le site situé au sud du Goulet et hors aléas marins, sur une temporalité de 50 ans.

Par ailleurs, le directeur général de la prévention des risques (DGPR), Cédric Bourillet, s'est rendu sur place début octobre 2022. Il a pu constater la situation du village et plus particulièrement les dégâts occasionnés par la tempête Fiona de septembre 2022 et a confirmé à cette occasion le soutien de l'administration centrale.

## Suivi du dossier de démolition et reconstruction du barrage de la Vigie

Le barrage de la Vigie a fait l'objet d'une autorisation environnementale délivrée en juillet 2022. Sa démolition a ainsi pu avoir lieu en octobre 2022, sa reconstruction se fera en 2023 et 2024.

Le service est étroitement associé au suivi de ce chantier d'envergure, notamment en ce qui concerne les prescriptions environnementales définies dans l'arrêté préfectoral d'autorisation (qualité de l'eau, lutte contre les espèces exotiques envahissantes, mesure d'évitement, compensation, etc).

Ce dossier a également fait l'objet d'une solide instruction relative à la sécurité des ouvrages hydrauliques.

## GéoSPM

Dans le cadre de la mission de gestion de la base de données SIG (systèmes d'informations géographiques) de la DTAM, et plus largement du territoire avec [GéoSPM](#), l'unité aménagement du territoire a organisé une session d'échanges et de présentation des outils SIG disponibles auprès des partenaires institutionnels ainsi qu'à certains services extérieurs.

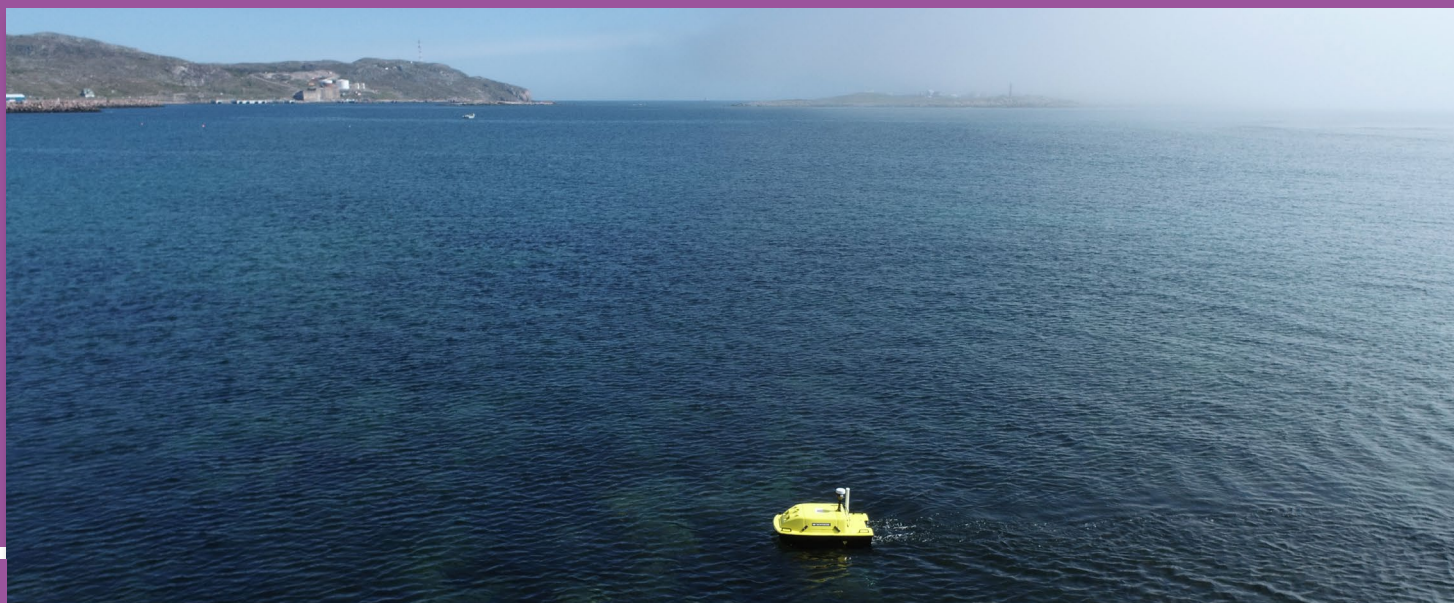
À l'issue de ces échanges, le besoin commun de créer des applications métiers permettant une utilisation « à la carte » et intuitive de GéoSPM a été mise en évidence.

Ainsi depuis juin 2022, deux applications métiers sont en cours de développement, l'une concernant le suivi des espèces exotiques envahissantes de type *séneçon jacobée* pour le compte de l'OFB (office français pour la biodiversité) et l'autre pour le suivi des valeurs foncières des parcelles pour le compte de la direction générale des finances publiques.

Ces applications métiers seront opérationnelles au plus tard durant l'été 2023 pour les premières prises d'informations terrains.



La session d'échanges SIG a permis de mieux connaître les besoins des partenaires institutionnels, ce qui servira à établir la feuille de route du service.



La DTAM s'est dotée d'un bathydrone, en charge d'effectuer des relevés topographiques des fonds marins notamment. Les premiers essais ont eu lieu en juin 2022 dans le port de Saint-Pierre.

## Étude hydrogéologique à Miquelon

Une étude a été lancée en 2022 pour connaître le fonctionnement de la nappe phréatique située sous le village de Miquelon, et ainsi mieux appréhender les phénomènes d'inondation constatés ces dernières années, notamment dans la zone agricole et le pied du Calvaire.

Le BRGM a procédé en 2022 à l'instrumentation de la nappe par le déploiement de capteurs piézométriques et barométriques. Les résultats de cette étude seront connus en 2023.

## Mise en application du programme d'actions de prévention des inondations (PAPI)

Le PAPI, labellisé en fin d'année 2021, est entré dans sa phase opérationnelle en décembre 2022 avec le recrutement de l'animatrice par la mairie de Miquelon-Langlade.

La mairie, en charge de la maîtrise d'ouvrage du PAPI, bénéficie de l'appui technique et financier de l'État. Les actions de terrain et de communication débuteront dès 2023.

## Bathymétrie et suivi du trait de côte

Afin d'assurer les missions de relevés et de reconnaissance du littoral de Saint-Pierre et Miquelon, l'unité aménagement du territoire s'est dotée d'un drone marin dans l'objectif d'enrichir la qualité des données topographiques (fonds marins, estran) et d'affiner les modèles 3D nécessaires à la compréhension de l'évolution sédimentaire du cordon littoral.

## Mise en place d'une étude pour une meilleure performance des logements

L'étude menée par l'ADEME, en coopération avec la collectivité territoriale, a pour but de fournir pour le territoire de Saint-Pierre et Miquelon un outil de diagnostic énergétique adapté à l'habitat local, qui servira au point info énergie (PIE) et à la DTAM pour accompagner les habitants dans leurs projets de rénovation/travaux de performance énergétique.

Le bureau d'étude en charge du dossier a posé des instruments de mesures, en juin 2022 pour une durée d'un an, dans 30 maisons de l'archipel représentatifs du parc local. Les résultats seront connus au cours du second semestre 2023.

## Chiffres clés

- 6 dossiers de procédures environnementales.
- 26 installations suivies par le service au titre des ICPE (soumises aux régimes de déclaration, d'enregistrement ou d'autorisation), 6 inspections réalisées (soit 23 % de taux de contrôle).
- 281 dossiers d'aides au logement traités (État et collectivité territoriale) pour un total d'environ 350 000 €.
- 109 dossiers d'urbanisme traités (permis de construire, de lotir, certificats d'urbanisme...) : 88 pour la commune de Saint-Pierre et 21 pour la commune de Miquelon.



Les premiers paquebots ont pu accoster au nouveau quai croisières de Saint-Pierre et Miquelon dès 2022.

## Accompagner la filière pêche dans une gestion durable de la ressource

Des ateliers de travail avec les professionnels de la filière de la pêche et de l'aquaculture ont été organisés en février 2022 afin de permettre la mise en place d'un plan pêche et aquaculture durable pour l'archipel. Ces travaux, lancés par la Ministre de la mer, Annick Girardin, en présence du directeur général des affaires maritime, de la pêche et de l'aquaculture (DGAMPA), Eric Banel, ont abouti à la rédaction d'une feuille de route visant la mise en œuvre d'un nouveau modèle de pêche porté par trois valeurs : protéger la ressource, valoriser les ressources marines du territoire et partager les richesses naturelles.

Le plan a permis d'accueillir 4 nouveaux navires de pêche, de planifier une vaste campagne de recherches scientifiques avec l'IFREMER et d'engager des investissements individuels ou collectifs au bénéfice de l'ensemble de la filière par le biais du fonds pêche (800 000 €).



Le directeur général de la DGAMPA, après sa rencontre avec les agents de la DTAM, a bien pris conscience des spécificités de notre archipel.

## Renforcer la coopération régionale dans le domaine maritime

En matière de coopération régionale avec les provinces Atlantiques du Canada, deux missions de contrôle des pêches franco-canadiennes ont été effectuées au port de Fortune (contrôle des débarquements d'holothuries) et un inspecteur canadien a participé à un vol de surveillance des pêches dans un avion des douanes. Deux déplacements au titre de la coordination du sauvetage maritime et de la surveillance des pollutions ont été effectués au JRCC d'Halifax et au centre secondaire de coordination de Saint-Jean de Terre-Neuve.

## Promouvoir les métiers de la mer à Saint-Pierre et Miquelon

L'unité « affaires maritimes » a participé à une formation CMP (certificat matelot pont) à Saint-Pierre en janvier 2022. Durant la semaine de l'emploi maritime organisée en collaboration avec pôle emploi, le service a contribué à valoriser les filières maritimes auprès de tous les publics et à favoriser les recrutements.

## Modernisation des établissements de signalisation maritime (ESM)

Les équipes des phares et balises ont poursuivi la modernisation de ces installations, avec la mise en place du télécontrôle sur les trois grands phares de l'archipel, et le déploiement des balises AIS de déradage et de supervision sur plusieurs bouées (notamment Marne, Grande Basse et Veaux-Marins).

Ce système permet d'assurer un suivi à distance de l'état de fonctionnement des ESM et de connaître avec précision la position des bouées lors de rupture de mouillage.



La plateforme près du nouveau hangar sous douane a été complètement remise à neuf courant 2022.

## Renforcement du suivi de la sécurité des navires

Les inspecteurs de la sécurité des navires de l'archipel ont bénéficié de trois semaines de formation sur la sécurité des navires en avril 2022. Ils ont renforcé leurs connaissances dans des domaines tels que la stabilité des navires, les visites de mise en service et le matériel de sauvetage.

Au total, ils ont suivi la mise en service de 4 nouveaux navires, et se sont assurés que les nouveaux entrants dans la flotte de pêche respectent les normes de sécurité.

## Accompagner le développement portuaire de l'archipel

L'année 2022 a été marquée par la reprise des escales des navires de croisière (12 paquebots en 2022), qui ont accosté sur le nouveau quai dédié à cette activité. La capitainerie a supervisé le bon déroulement de ces escales. L'unité port / phares et balises accompagne le développement des activités portuaires de l'archipel avec notamment la mise à l'eau des nouveaux appontements « Barachois », « Zigotos » et « club de plongée ». Elle a également permis l'aménagement du quai croisière avec la réalisation et la mise en place d'un support d'amarre et d'une rambarde de sécurité, ainsi que l'électrification du quai.

Enfin, l'unité a mené à bien la réhabilitation de la plateforme portuaire du quai du commerce, représentant une surface de 11 000 m<sup>2</sup> entièrement reprise avec finition en enrobé, clôture, portails, éclairage public, réseau électrique et eau potable, assainissement. L'acquisition d'un caisson hyperbare pour l'équipe plongée du service en 2022 devra permettre un meilleur accompagnement des plongeurs dans leurs missions.

## Poursuite de l'opération Ravenel

Le service a de nouveau assuré la coordination de l'opération Ravenel pour l'année 2022. Les recherches du chalutier se sont poursuivies avec la définition d'une zone de recherche agrandie, en concertation avec les associations.

Avec l'appui du DRASSM, le Drix (drone marin) de la société Ixblue, accompagné par la SNSM de Saint-Pierre et Miquelon et le patrouilleur Fulmar, a pu couvrir la zone de recherche. Un « point rencontre » a de nouveau été organisé à la saline de la Société des marins.

Malgré les moyens engagés, l'épave n'a malheureusement pu être retrouvée.

## Le Fonds d'intervention maritime

L'unité port / phares et balises a instruit quatre dossiers d'aide au titre du Fonds d'intervention maritime pour plus de 2,7M €, dont le dossier emblématique de restauration du phare de Pointe Plate et deux dossiers au titre du plan de relance 2022 pour 360 000 €.



Le baliseur « P'tit Saint-Pierre » en intervention dans le port de Miquelon en collaboration avec les plongeurs de la DTAM.



Le port de plaisance de Saint-Pierre s'est vu doté d'un ponton supplémentaire, financé par l'État.

## Des travaux indispensables pour le port de Miquelon

La cale de mise à l'eau du port de Miquelon a été réhabilitée et élargie pour répondre à la demande des usagers du port.

Cet investissement de l'État de plus de 600 000 € permet d'améliorer les conditions d'utilisation du port de Miquelon.

Les travaux, réalisés par une entreprise locale, se sont étalés sur environ 6 semaines.

## Remplacement de la rampe « Roro »

Afin de garantir la sécurité des utilisateurs du port et d'assurer la desserte maritime dans le futur, la rampe de chargement/déchargement des navires de passagers et de marchandises a été remplacée.

Ce projet de plus de 780 000 € a été financé à parts égales entre l'État et la Collectivité Territoriale.

Les travaux confiés à une entreprise locale se sont déroulés en fin d'année 2022. La rampe est opérationnelle depuis janvier 2023.



La cale de mise à l'eau du port de Miquelon a été entièrement remise à neuf pour répondre aux besoins des usagers.

## Chiffres clés

- 70 sorties effectuées par le baliseur « P'tit Saint-Pierre » et un carénage de 28 jours a été nécessaire cette année.
- 136 plongées réalisées par la cellule phares et balises.
- 22 inspections de sécurité de navires professionnels réalisées.
- 286 licences de pêches accordées.
- 51 852 passagers comptabilisés sur les différentes rotations inter-îles, 19 495 avec le Canada et 4 005 croisiéristes ont débarqués sur l'archipel.
- Plus de 8 000 véhicules ont transités entre Saint-Pierre/Miquelon/Fortune.



Le chantier de remplacement de la rampe du port de Miquelon, chantier d'envergure, s'est déroulé durant la saison hivernale.



La DTAM assure le financement, le suivi et le développement des filières agricoles de l'archipel.

## Accompagner les éleveurs sur l'aspect sanitaire

Le service agriculture, alimentation, eau et biodiversité a entamé une étude sanitaire pour classer une deuxième zone d'élevage de moules : 19 séries d'analyses microbiologiques ont été réalisées en 2022.

Les techniques du laboratoire d'analyses bactériologiques de la DTAM sont en constantes évolutions. De nouveaux protocoles d'analyses et un nouveau matériel a également été utilisé pour la recherche des phycotoxines dans les coquillages, cette méthode doit cependant être perfectionnée.

Dans un tout autre domaine, lorsque des abattages sont en cours, un inspecteur officiel réalise les inspections ante et post mortem sur les animaux. Il contrôle également que les pratiques mises en œuvre par les opérateurs sont conformes aux règles de la protection et du bien-être animal.

## Mise en place d'une vigilance *influenza aviaire*

Suite à la détection de plusieurs cas d'Influenza aviaire au Canada en 2022, un réseau de surveillance a été mis en place par le service. L'unité alimentation s'est ainsi équipée de matériel pour réaliser les analyses sur place. La présence de l'Influenza aviaire a été confirmée sur 5 oiseaux issus de l'avifaune.

À cet effet, des consignes de sécurité ont été communiquées à la population notamment pour protéger les volailles domestiques qui sont nombreuses dans l'archipel.

## Suivi de la forêt boréale et du schéma cynégétique

Pour gérer les populations de cerf et leur impact sur la forêt boréale, la fédération des chasseurs de l'archipel a fait venir un expert basé sur l'île d'Anticosti où la problématique du cerf est également présente.

Ainsi, afin de pouvoir procéder au comptage de cerf à Miquelon-Langlade une caméra thermique, adaptable à un drone, a été achetée par la DTAM. Enfin une étude sur la génétique du cerf de virginie a été lancée en fin d'année.

## Chiffres clés

- 69 inspections réalisées dans les trois postes frontaliers de Saint-Pierre et Miquelon.
- 12 saisies de denrées animales ou d'origine animale.
- 10 certificats sanitaires émis pour des exportations de produits de la pêche vers l'UE et le Canada.
- 89 demandes de permis d'importation de végétaux dont 1 refusée.
- 2 saisies et destructions de végétaux à la Poste.
- 1 774 échantillons traités au laboratoire.
- 16 inspections réalisées à l'abattoir de Miquelon.
- 450 000 € de subventions ODEADOM obtenues pour 16 conventions destinés à 8 exploitants et à la CACIMA.
- 1 136 crabes verts ont été capturés dont 628 sur Miquelon et 508 sur Saint-Pierre.





Chaque année, les oiseaux migrateurs reviennent sur le Grand Colombier. Un suivi est réalisé par le service agriculture, alimentation, eau et biodiversité.

## L'ODEADOM en visite pour prendre le pouls de l'agriculture locale

Du 19 au 22 septembre 2022, une délégation de l'Office de développement de l'économie agricole d'outre-mer (ODEADOM) était en visite dans l'archipel ; une mission qui accorde une grande importance à la rencontre des exploitants locaux.

L'objectif principal de cette visite était de prendre connaissance des réalités du territoire et de rencontrer les exploitants locaux, les élus et les services de l'État et de la collectivité territoriale. Parmi les temps forts de la mission, la délégation a rencontré les élus des communes de Saint-Pierre et de Miquelon, mais surtout les producteurs et exploitants pour évoquer leur situation.



Les représentants de l'ODEADOM ont rencontré l'ensemble des exploitants de Miquelon lors de leur visite sur le territoire en 2022.

## Suivi du développement de l'agriculture

L'accompagnement des établissements, notamment dans le cadre de la mise en œuvre du plan de développement agricole durable (PDAD) s'est poursuivi en 2022, en articulation avec le schéma de développement stratégique (SDS) de la collectivité territoriale pour lequel un premier appel à projet a été lancé fin 2022.

Le projet de Saint-Pierre et Miquelon retenu dans le cadre du Programme national alimentation (PNA), porté par la CACIMA concernant l'agriculture durable et qui a pour but de « remettre l'agriculture au cœur des enjeux stratégiques du territoire » s'est poursuivi en 2022.

Des échanges ont lieu avec la direction générale de l'alimentation (DGAL) pour labelliser un PAT (projet alimentaire territorial) en 2023.

Afin de trouver une solution pour améliorer la gestion de l'abattoir et son amélioration technique, un comité de pilotage regroupant tous les acteurs de la filière a été mis en place en 2022. Ainsi une association a été créée pour assurer le fonctionnement de la structure et établir un projet d'amélioration des locaux.

## Lutte contre les espèces exotiques envahissantes

Dans le cadre de la lutte contre les espèces exotiques envahissantes marines ou végétales, le service a poursuivi ses actions annuelles (pestes forestières, séneçon jacobée, crabes verts) à Saint-Pierre et à Miquelon.

Certaines mesures exceptionnelles ont dû être instaurées notamment pour lutter contre le crabe vert : cette espèce, dont la prolifération peut menacer la biodiversité des eaux de notre archipel et les ressources halieutiques, a été capturée de plus en plus fréquemment ces dernières années, et un pic a été observé en 2022.

Un plan de lutte sera formalisé en 2023, il impliquera l'ensemble des acteurs concernés, notamment les pêcheurs et plaisanciers.



L'action de sécurité routière a réuni près de 200 élèves de Saint-Pierre et de Miquelon. 8 stands sur la prévention autour des 2 roues motorisés leur étaient proposés.

### Action du pôle sécurité routière

Une action de sensibilisation envers les jeunes conducteurs de deux roues motorisés s'est déroulée du 18 au 20 octobre 2022 à la salle des fêtes de Saint-Pierre.

Les élèves de Saint-Pierre et de Miquelon, de la quatrième à la seconde y ont été conviés.

Cette action a essentiellement permis de mettre l'accent sur les équipements du motard, de sensibiliser les jeunes face aux dangers de l'alcool ou des stupéfiants, de connaître la réglementation et de tester la conduite en moto grâce à des simulateurs.

### Le programme de réfection des chaussées

Les plus grands travaux de rénovation se sont déroulés sur la route nationale 4 à Miquelon (pour 450 000 € financés par l'État) et au niveau du giratoire de la CPS à Saint-Pierre.

### Adaptation du contrôle technique des véhicules

Un marché de prestations intellectuelles a été passé fin 2021 avec DEKRA en vue de définir les modalités d'un contrôle technique des véhicules adaptées aux réalités locales.

Le diagnostic a été posé après une première mission sur site en janvier 2022 puis présenté lors d'une seconde mission en mai 2022.

### La pérennisation du laboratoire BTP

Le laboratoire BTP, dont l'effectif s'est agrandi en 2022, s'est doté d'une plaque dynamique légère.

Ce nouveau matériel, plus moderne et plus facile à transporter, permet de réaliser des contrôles de portance sur des remblais, des plateformes routières, des terrassements...

### Le suivi des ouvrages d'art

Les travaux de démolition et de reconstruction d'un mur sur la route nationale 2 à Saint-Pierre ont été réalisés sous maîtrise d'ouvrage DTAM et financés par l'État. Le suivi des travaux et les opérations préalables à la réception ont été confiés à une entreprise privée.

À Miquelon, différents travaux ont été entrepris par les agents de l'atelier bâtiment et de l'atelier quais : reprise du chemin de roue sur le pont de Belle Rivière, réparation des garde-corps et déplacement des glissières sur le pont du Goulet.



Travaux sur le pont du Goulet à Miquelon.

### Aménagement de la Pointe-aux-Canons

Les travaux de l'aménagement de la Pointe-aux-Canons ont été réceptionnés en décembre 2022 après 7 mois de travaux. Ce chantier, financé entièrement par l'État (1 000 000 €), permet de mettre en valeur le phare et d'offrir un aménagement piéton valorisé et sécurisé



Les travaux des façades de la Patinoire se sont terminés en 2022. Les travaux du hall d'entrée sont actuellement en cours.

et d'en permettre une accessibilité aux personnes à mobilité réduite (PMR). Cet aménagement a été pensé pour s'intégrer dans l'environnement local en reprenant des éléments visuels déjà connus sur le square Joffre et en utilisant également des matériaux aptes au contexte salin ainsi que des matériaux recyclés.

### La sécurisation des bâtiments Interpêche

Au cours de l'année 2022, plusieurs phases de sécurisation des bâtiments Interpêche ont été menées par l'unité constructions publiques (UCP) avec l'aide d'un assistant à maîtrise d'ouvrage. En intérieur, une mise en sécurité a été réalisée. En extérieur, des portes sectionnelles, des portes simples et du bardage ont été remplacés ou ajoutés. Le chéneau de liaison entre deux bâtiments a été repris ainsi que de l'étanchéité de la toiture.

### L'internat de la réussite

L'UCP a poursuivi la conduite d'opération de l'internat de la réussite pour le compte du service de l'éducation nationale. Après la passation des marchés de travaux en 2021 pour 2 710 000 €, le bâtiment est sorti de terre en 2022. Les travaux de second œuvre se poursuivront en 2023 pour une livraison escomptée au troisième trimestre 2023.

### La réfection des façades de la patinoire

Ce chantier est suivi par l'UCP, maître d'œuvre pour le compte de la collectivité territoriale. La réfection des façades s'est terminée en cours d'année 2022 et ce sont les travaux en intérieur (hall d'entrée, billetterie...) qui sont en cours de réalisation.

### Les travaux en régie des ateliers bois et fer

En 2022, les ateliers ont mené à bien conjointement des chantiers de réfection des locaux de la DTAM : réfection de plusieurs bureaux au siège, aménagement du hall du rez-de-chaussée du bâtiment du quai de l'Alysse, rénovation de la salle de réunion et collective du parc, rénovation de logements de fonction et modification de la cheminée du laboratoire BTP.

Des chantiers de rénovation énergétique sont également entrepris, comme la pose de lumière LED.

Les ateliers bois et fer ont également entrepris d'importants chantiers, tel que la rénovation complète de la cabine à peinture de l'atelier diesel.

Parmi les travaux qui sortent de l'ordinaire, l'atelier fer a réalisé les pièces de l'arbre d'hélice pour le voilier de l'expédition Groenland, des grilles de filtration pour des stations de relevage ainsi que des rivets de blocage pour la cale de halage.

## Chiffres clés

- 73 examens du permis B et 24 examens du permis C et EC réalisés lors de 3 missions en 2022.
- 16 ouvrages d'art (murs et ponts) sur 18 ont été visités en 2022 par les agents de l'antenne de Miquelon et du laboratoire BTP de Saint-Pierre.
- 70 interventions préventives ou curatives du camion hydrocureur.
- Environ 70 véhicules légers et une cinquantaine de matériels et engins entretenus par les ateliers mécanique.
- 9 500 m<sup>2</sup> de routes traitées (en régie par le district routier).



La viabilité hivernale mobilise un grand nombre d'agents à la DTAM de décembre à avril tous les ans.

## Viabilité hivernale

L'hiver 2021-2022 a été assez doux mais avec de nombreux épisodes de gel et de dégel : 250 tonnes de sel de déverglaçage ont été consommées au cours de la saison. Les températures oscillant fréquemment entre positif et négatif représentaient un risque de verglas, demandant aux équipes une vigilance accrue et une grande réactivité. Un suivi quotidien de la consommation de ces matériaux mis en place depuis plusieurs années permet une gestion plus durable de ces ressources.

La viabilité hivernale 2022, c'est aussi des inspections régulières de l'état structurel des chaussées et 6,750 tonnes d'enrobés à froid utilisées pour boucher des trous et nids de poule dès leur apparition.

## Assurer l'entretien des structures, hiver comme été

Suite au constat au cours de l'hiver de la dégradation rapide de certaines chaussées, une importante campagne de réparations de chaussées a été réalisée à l'aide du recycleur. Cette campagne avait également un objectif préventif : éviter la formation des nids de poule et réduire la consommation d'enrobés à froid durant l'hiver suivant. Ce sont donc 50 tonnes d'enrobés qui ont été mis en place.

## Améliorer les conditions de cheminements piétons

Pour la seconde année consécutive, des travaux de remise en état des trottoirs et des garde-corps sur la route nationale 2 ont été réalisés en régie ainsi que par une entreprise locale.

La stabilisation et le nivellement des accotements et des routes en terre ont également été entrepris, en régie, en utilisant des matériaux recyclés appelés fraisats à la place de la terre rouge. Comparé à la terre rouge, le fraisat a pour avantage de ne pas générer de poussières (moins asphyxiant pour la végétation) et une fois compacté d'être moins sensible à l'orniérage et à la formation de trous. Cette nouvelle méthode a également permis de baisser la consommation de terre rouge de 800 tonnes à 350 tonnes.

## Aménagement de l'Anse à Coudreville

Des travaux pour le comblement de la « dent creuse » dans l'Anse à Coudreville ainsi que l'aménagement d'un terre-plein, pour un montant d'environ 140 000 €, ont été réalisés par une entreprise locale et suivi par le district routier de la DTAM. Un nouveau ponton a été installé par l'équipe port / phares et balises, pour accueillir les tenders des bateaux de croisières dans de meilleures conditions.

## Chiffres clés

- 208 analyses réalisées par le laboratoire BTP.
- 13 marchés lancés en 2022 (5 pour l'État et 8 pour la collectivité territoriale).
- 4 500 kg de peinture utilisés pour réaliser le marquage routier sur l'île de Saint-Pierre.
- 13 jardinières fabriquées en régie par le district routier afin de fluidifier la circulation estivale devant l'aéroport de Saint-Pierre.
- 237 inspections visuelles de véhicules réalisées dans le cadre du contrôle technique et 124 réceptions à titre isolé de véhicules importés.



La DTAM dispose de 5 agents pour gérer l'aérodrome de Miquelon pour le compte de la collectivité territoriale.

## L'entretien des routes

En plus des opérations courantes comme l'entretien des pistes, la réalisation de la peinture routière hors du village de Miquelon, les équipes de l'atelier routes auront été mobilisées pour plusieurs chantiers : reprofilage du chenal du Goulet du Grand Étang de Miquelon, modification des 2 virages sur la piste Debons (CT42) avec renaturation de l'ancien virage entre les 2 ponts des ruisseaux de la Goélette, terrassement par étape du virage, réalisation de la plateforme de tri pour la mairie à Langlade, réalisation des enrobés recyclés autour des plaques de regard de la route nationale 3 (RN2) et sur le quai intérieur.

L'atelier routes est également fortement mobilisé sur les interventions de dégagement des routes suite aux tempêtes automnales et hivernales.

## L'activité des ateliers de maintenance

Les chantiers principaux de l'atelier bâtiment en 2022 concernent la réfection globale du local « biodiversité » (murs, ouvrants, réseaux et aménagement) ainsi que de multiples réparations sur le logement de passage et les bureaux (réparation de plancher, remplacement de portes, pose de VMC) ainsi que la réalisation de clôtures autour des citernes de carburant.

Parmi les chantiers de l'atelier quai en 2022, on notera la mise en place d'une signalisation portuaire ainsi que la fabrication et mise en place d'une manche à air sur le quai principal et d'une protection bois derrière le hangar de dédouanement. Les agents ont également participé aux réparations des palplanches du quai Avel Mad avec les plongeurs de la DTAM.

Pour les ateliers « mécanique », les chantiers 2022 à retenir sont la mise en service du nouveau camion de l'atelier route (fabrication des protections latérales,

amélioration de la protection anti-corrosion du porteur et de la benne...), la réfection complète du F150 de l'atelier Mécanique et du camion plateau de l'atelier Bâtiments (remise en peinture), la réfection du local de soudure (avec la fabrication d'un établi de soudure avec récupération des scories, aspiration des gaz, peinture) et la mise en place d'une serrurerie sur les citernes à carburant, situées à l'extérieur des ateliers.



Le chemin d'accès situé au Coin du Sable est entretenu chaque année par les équipes de l'antenne de Miquelon.

## Chiffres clés

- En décembre, réalisation et pose de 250 big-bags pour protéger la piste de l'isthme du PK15 au 17
- 160 m d'enduit « tri-couche » sur la route de Mirande (CT41) et 50 m sur celle de l'Anse du Gouvernement (CT40).
- 12 tonnes d'émulsion, 600 tonnes de granulats routiers, 6 tonnes de matériaux recyclés, 4 000 tonnes de matériaux de pistes.
- 30 tonnes de sel de déverglaçage durant la viabilité hivernale.



Travaux de redressement au Goulet du Grand étang à Miquelon.

## Le suivi des chantiers

La surveillance renforcée sur l'isthme de Miquelon-Langlade, le chenal du Goulet du Grand Étang de Miquelon et le pont de la scierie de la route Debons s'est poursuivie tout au long de l'année 2022. Ont également été conduites à plusieurs reprises, des interventions en urgence pour assurer la résilience de l'isthme, avec la mise en place de big-bags de protection dans les secteurs éprouvés par les tempêtes.

Parmi les chantiers 2022, on peut noter le suivi des chantiers de travaux routiers comme le remplacement de 8 buses et celui de 8 plaques de regards et des chantiers de bâtiments comme la résidence « Pomme de prés » et le hangar sous douane.

## Aménagement du goulet du grand étang à Miquelon

Des travaux de redressement du goulet du Grand Étang de Miquelon ont été conduits en régie par l'atelier route de l'antenne, en juin 2022.

Il s'agissait de redresser le flux hydraulique en traversant la langue sédimentaire qui s'était constituée ces dernières années.



Les équipes de l'atelier routes sont en charge du marquage au sol dans le village de Miquelon.

## Chiffres clés

- 39 évacuations sanitaires nécessitant l'intervention des agents de l'aérodrome.
- 1 414 mouvements d'aéronefs et 7 882 passagers transportés.
- 2 jours de vidanges de fosse et 10 jours d'intervention de curage des conduites d'eaux pluviales sur le village de Miquelon avec le camion hydrocureur.
- 26 contrôles techniques et 10 réceptions de véhicules importés réalisées par l'atelier mécanique.
- 300 entretiens de véhicules de la DTAM et de la collectivité territoriale.



Plusieurs chantiers se sont déroulés sur le port de Miquelon en 2022.



La communication interne à la DTAM occupe une grande partie des missions de l'unité communication.

## Immobilier de l'État

Dans le domaine du suivi de l'immobilier de l'État, les opérations marquantes ont été :

- l'amélioration énergétique de deux logements avec l'établissement de diagnostics énergétiques d'une partie des bâtiments occupés par la DTAM de façon à établir un programme pluriannuel de rénovation énergétique.
- la mise en place au bâtiment du quai de l'Alysse d'un accès au vide sanitaire et la création de placards de rangement pour le matériel du service.

## Renforcer le suivi des consommations budgétaires

Pour le suivi budgétaire de la DTAM, l'unité comptabilité centrale a vu l'arrivée d'un nouvel agent en début d'exercice, ce qui a permis la présence de 2 agents titulaires en 2022 pour gérer et suivre près de 2 000 engagements de dépenses et autant en services faits et paiements.

Ce nouvel agent a permis une meilleure disponibilité de l'unité pour adapter le suivi et les consommations budgétaires face à l'inflation. Celle-ci a, par ailleurs, mis en place une nouvelle gestion des cartes achat conjointement à la réactualisation de la plateforme internet du prestataire.

## Élections professionnelles 2022

Les élections professionnelles de 2022 se sont déroulées du 1<sup>er</sup> au 8 décembre 2022. Elles ont été réalisées par un système de vote par voie électronique. Cette nouvelle organisation a nécessité un travail en amont de fiabilisation des listes électorales. Les modalités d'utilisation de la plateforme de vote ont fait l'objet de

nombreux échanges avec les services centraux ainsi que d'actions de communication interne auprès des agents et des organisations syndicales.

## Mission d'inspection sur la santé et la sécurité au travail

L'inspecteur santé et sécurité au travail du ministère, M. Frédéric DAMOUR était en mission dans l'archipel du 29 août au 1<sup>er</sup> septembre 2022. Cette mission avait pour objectif d'établir un état des lieux général dans les domaines de la santé et de la sécurité au travail et d'apporter des propositions de solutions et d'actions pour les problématiques rencontrées au sein des structures de la DTAM.

Son rapport a constaté que la prise en compte de la santé, de la sécurité et des conditions de travail au sein de nos structures présente un caractère sérieux et rassurant, conforme à ce qui doit être attendu d'un service de l'État et respectueux du Code du travail. Un plan d'action d'amélioration a été mis en place.

## Chiffres clés

- 62 actions de formation ont été suivies en interne, ce qui représente 404 jours de formation pour un total de 99 agents.
- 12 agents ont bénéficié d'une promotion, dont 7 par concours.
- Les dépenses dédiées aux moyens de fonctionnement se sont élevées à plus de 400 000 € (crédits Etat et CT).
- 16 ordinateurs portables ont été acquis, dans le cadre du renouvellement du parc informatique.



En juin 2022, les agents de la DTAM se sont réunis pour une journée qui leur était dédiée. Au programme : découverte des différents métiers et convivialité !

## Révision du document unique d'évaluation des risques professionnels (DUERP)

Un travail de refonte du DUERP est engagé depuis 2021. Des groupes de travail dans chaque domaine d'activité (mécanique, bâtiment, routes, maritime, etc) ont été constitués et se sont réunis tout au long de l'année 2022 (recensement des situations risquées et cotation des risques identifiés).

Le document final a été approuvé en début d'année 2023.

## Mise à disposition du service social

En 2022, une convention de mise à disposition de l'assistante sociale de la DTAM, comprenant huit périmètres ministériels différents, a été mise en place.

Son champ d'intervention s'établit donc désormais auprès des agents de la DTAM mais aussi auprès d'une grande partie des personnels actifs de la fonction publique d'État de l'archipel de Saint-Pierre et Miquelon, soit près de 500 agents.

## Mise en place d'une charte télétravail

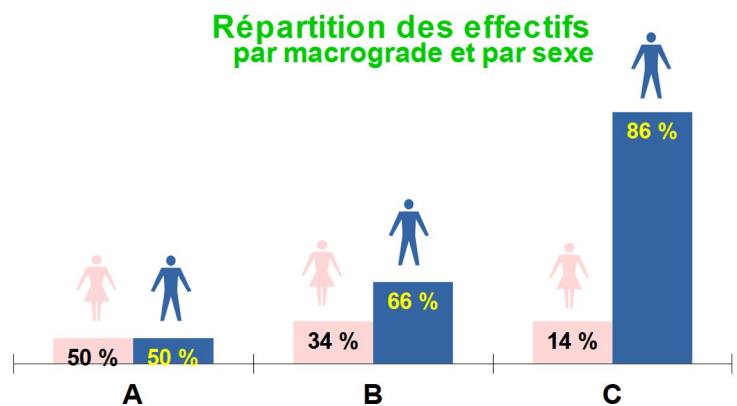
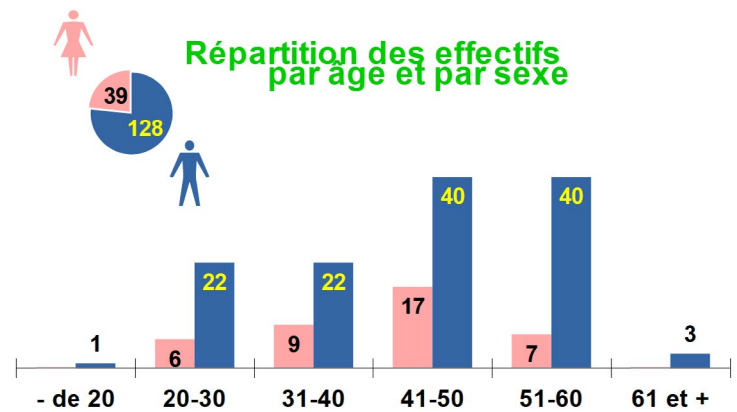
Depuis le 1<sup>er</sup> septembre 2022, la possibilité de réaliser partiellement son activité en télétravail est offerte aux agents de la DTAM qui y sont éligibles (agent de bureau principalement).

Cette charte a été définie en déclinaison des principes de la charte du ministère de la Transition écologique et a été adaptée aux spécificités de l'archipel.

## Effectifs

Au 31 décembre 2022, la DTAM comptait 156 agents du Ministère de la transition écologique et de la cohésion des territoires et 11 agents du Ministère de l'agriculture et de la souveraineté alimentaire, soit 167 agents.

Les répartitions des agents sont indiquées dans les graphiques suivants :







Chaque année des formations « nouveaux arrivants » sont organisées pour accueillir les agents : découverte de la DTAM et de nos ministères de tutelle, présentation de la déontologie du fonctionnaire, etc.

## Les opérations significatives

La DTAM est intervenue dans la réalisation d'opérations importantes pour le compte de l'État dans le domaine de l'aménagement du territoire et des politiques portuaires et routières.

Aménagement du territoire	
Déploiement du nouveau village de Miquelon	157 718
Animation du PAPI du bourg de Miquelon	100 000
Réalisation de levés bathymétriques et de sismique marine	327 375
Politique portuaire et maritime	
Travaux de réhabilitation de la rampe RoRo à Miquelon	349 000
Rempiètement du quai du Commerce	307 900
Confortement du talus du quai Roselys	251 023
Travaux de réfection de l'éclairage portuaire des quais Interpêche	88 229
Travaux de comblement des cellules du quai Avel Mad	53 100
Travaux de reprise des pentes du terre-plein du môle du Commerce	46 027
Enrobés du quai du Commerce	416 316
Travaux de sécurisation du bâtiment A du site Interpêche	79 650
Fonds d'intervention maritime – aide à la recherche du Ravenel	150 000
Acquisition d'une embarcation pneumatique pour les affaires maritimes	348 945
Politique routière	
Travaux d'enrobés	565 631
Travaux sur trottoirs	45 825
Travaux de protection de mur de soutènement	84 950

Pour le compte de la collectivité territoriale, la DTAM a contribué à l'instruction, ou en expertise, aux opérations majeures suivantes :

- Travaux à la résidence « Pomme des prés » à Miquelon (marché CT de 266 051 €) ;
- Travaux à la patinoire (marché CT de 1 394 772 €)
- Aide à l'habitat (subventions CT pour un montant de 235 496 €) ;
- Réfection du hangar sous douane à Miquelon (marché CT de 70 235 €) ;
- Réparation de la route de l'isthme de Miquelon-Langlade (travaux CT pour un montant de 175 078 €) ;
- Viabilisation du quartier des Graves (travaux CT pour un montant de 131 006 €).

## Chiffres clés

- 11 marchés État notifiés pour le compte de la DTAM et 3 marchés ont été notifiés pour le compte du groupement de commande État/collectivité territoriale. Concernant la collectivité territoriale, 9 dossiers notifiés dans le cadre de la mise à disposition.
- Plus de 60 avis et communiqués diffusés sur les ondes des radios de l'archipel.
- 31 interviews réalisés par les agents dans les médias locaux.
- 19 000 visites recensées sur le site internet de la DTAM.
- 5 agents d'exploitation recrutés suite à un concours local : 3 ont été affectés à Miquelon et 2 à Saint-Pierre.



**PRÉFET  
DE SAINT-PIERRE  
ET MIQUELON**

*Liberté  
Égalité  
Fraternité*

**Direction des Territoires,  
de l'Alimentation,  
et de la Mer**

Retrouvez les actualités, documents et formulaires en ligne  
sur le site internet de la DTAM :

[www.saint-pierre-et-miquelon.developpement-durable.gouv.fr](http://www.saint-pierre-et-miquelon.developpement-durable.gouv.fr)

**Direction des territoires, de l'alimentation et de la mer**

Boulevard Constant Colmay - BP 4217

97500 Saint-Pierre et Miquelon

Tél : 05 08 41 12 00

dtam-975@equipement-agriculture.gouv.fr